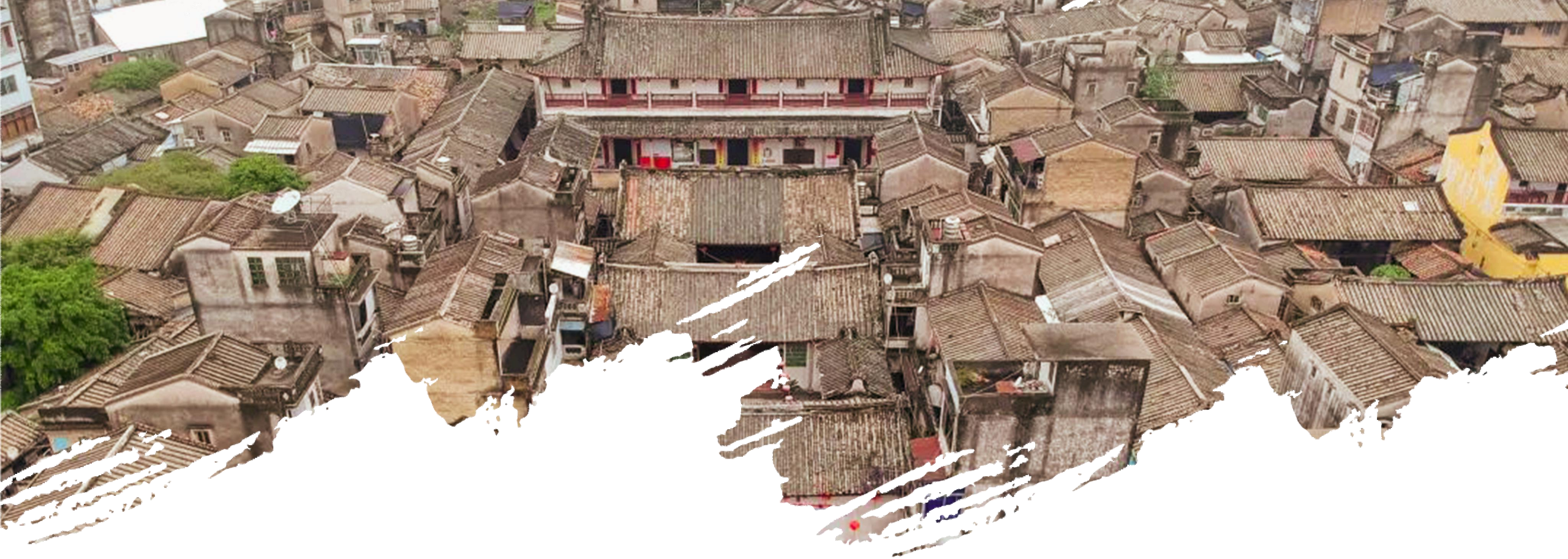


广东省揭阳市揭西县棉湖镇 申报中国历史文化名镇

汇报文件

揭西县人民政府

2025年8月



棉湖

“土田肥美，民物殷饶，衣冠之族，弦诵之家，甲于通邑。”

TUTIANFEIMEIMINWUYINRAOYIGUANZHIZUXIANSONGZHIJIAJIAYUTONGYI

棉湖镇

JIE XI
MIAN HU

目录

一、棉湖名镇概况	4
二、历史文化特色	22
三、历史文化资源	36
四、名镇保护规划	48
五、名镇保护措施	57
六、申名指标评价	74

● 第一部分 / DIYIBUFEN

棉湖名镇概况

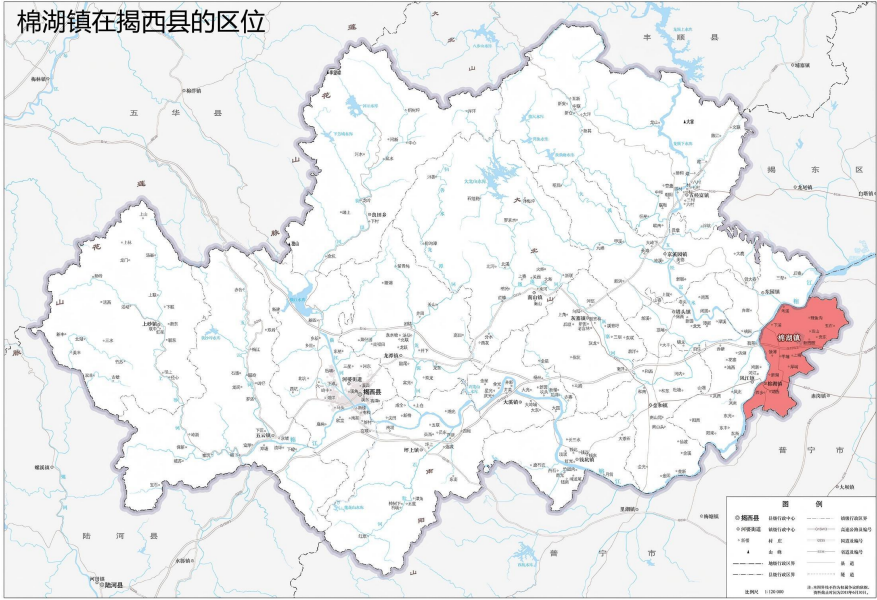
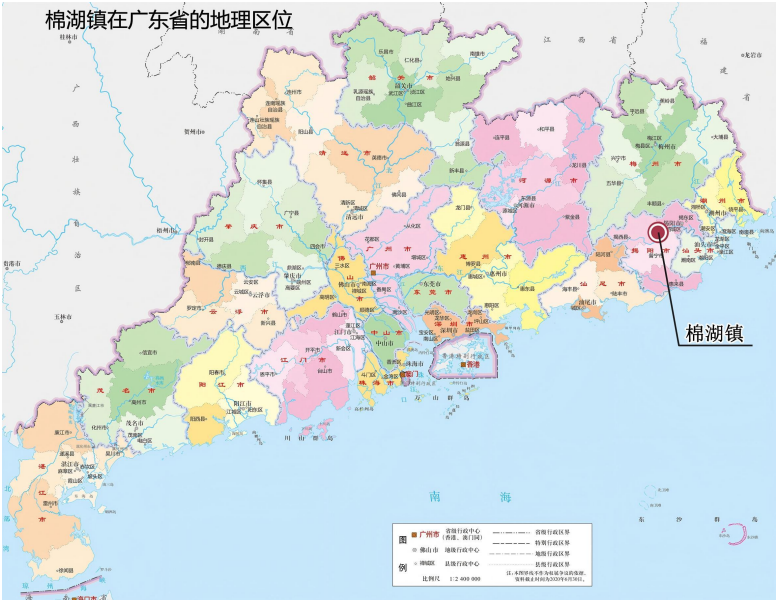
1.1 基本情况介绍

1.2 历史建置沿革



1.1基本情况

■ 区位交通



联通东西各地的中间枢纽

棉湖镇位于揭西县东部、榕江南河中游东岸，西邻揭西县城，东接揭阳市榕城区，东北至东南与普宁市多镇相邻，西北至西侧与揭西县东园镇、凤江镇隔河相望。

自古交通要地

棉湖镇古为榕江水道枢纽，现是城乡物资集散与区域交通要冲。镇域内高速路网密集，可直通揭阳、普宁及揭西多地，交通区位优势显著。

1.1 基本情况

■ 环境条件

01 地形地质

棉湖镇与潮汕平原相连，地形起伏，**镇区中心有三个小高点向四周缓坡降低**。西临榕江南河，东有云湖，云湖东侧为坡地。**镇域地质有丘陵山地、平原区、冲积地三类**：丘陵山地在云湖以东沿江路两侧，以红粘土为主；平原区位于镇区中心；冲积地分布于榕江边及云湖两侧，榕江边是淤积平原，云湖两侧地势低洼。

02 气候条件

棉湖镇属亚热带气候，地处北回归线附近，春夏长、秋冬短，**夏秋季炎热多雨，冬春季温和少雨。受东亚季风的影响，6-10月多台风。**

03 水文特征

榕江南河为棉湖镇主要水系，发源于陆丰凤凰山，经多地后从镇北出县境，其中游河段长、水域广、水源丰，上下游与普宁两村相邻。**镇东南云湖属榕江水系，由多溪汇集并汇入榕江南河**。镇东北丘峦带分布山塘、水库用于灌溉，贡山洋排灌渠道交错，另有多条沟渠。全镇各村遍布大小池塘，共同构成水资源体系。

1.1基本情况

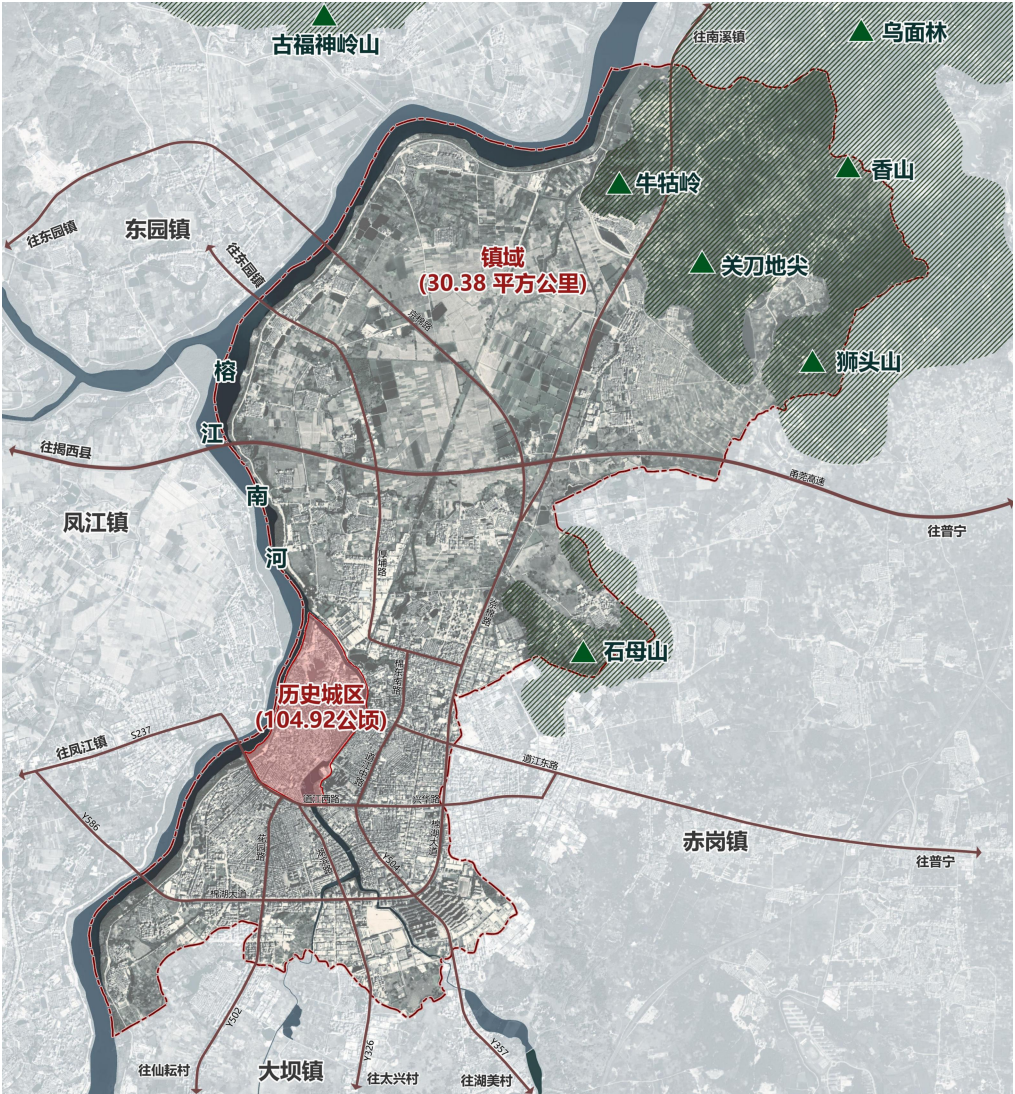
■ 镇村规模——镇域总面积约30.38平方公里

➤ 行政管理区范围

棉湖镇镇域总面积约30.38平方公里，户籍人口10.39万人，棉湖镇共辖13个社区，14个行政村。

13个社区：竹园内社区、桥头社区、解放路社区、米街社区、方围社区、南门社区、云湖社区、花园社区、道江社区、湖滨社区、东新社区、兴中社区、岭南社区。

14个行政村：湖西村、新湖村、厚埔村、上浦村、甲埔村、境潭村、下浦村、贡山村、新厝陂村、贡东村、鲤鱼沟村、玉石村、四乡村、考溪村。



棉湖镇镇域范围图

1.1基本情况

■ 社会经济

改革开放后，棉湖敞开门户，积极招商引资，大力发展外向型经济。2024年，棉湖镇超10万户籍人口，税收、固投等经济指标增长，新增多家企业，市场主体扩容，不动产销售向好，展现强劲发展活力。

01 综合

2024年，棉湖全镇累计实现税收收入1.67亿元，其中县级库收入5813.89万元；固定资产投资完成13.78亿元，规上工业总产值完成33.81亿元，农业总产值完成3.89亿元；全年新增“小升规”工业企业20家、限上商业企业2家，净增市场主体1793户；共销售不动产552套，销售额4.78亿元。

02 传统手工业

棉湖镇是潮汕平原手工业重镇，宋代起手工业发达，明清时规模已具，形成诸多以产品命名的专业街道。棉湖镇传统手工业以食品行业、糖业、粮食及农副产品加工行业、家具、农具、农用肥料行业等为主。包括制糖、打油、酿造、铁、木、石、竹器、缝纫、染布、造船、雕刻、建筑材料、文具、金纸、屠宰等20多个行业。

03 现代手工业、工业

新中国成立初棉湖镇以个体手工业为主，1958年形成国营与集体主导格局。改革开放后个体私营经济崛起，21世纪民营企业主导形成电线电缆、高压电器、彩印包装、塑料五金四大产业集群，2010年后重点发展高新技术产业。至2023年，全镇规上总产值达20.33亿元，规上企业40家。

04 农业

棉湖镇农村自然条件优越，主产粮食兼种经济作物，淡水养殖久负盛名。新中国成立后经土地改革、兴修水利、推广农技，农业持续发展。1979年起推行农村经济体制改革，完善双层经营，解放生产力。如今农、林、牧、副、渔五业并举，部分村发展工副业、水果种植等，生产呈现全面发展局面。

1.1基本情况

■ 社会经济

改革开放后，棉湖敞开门户，积极招商引资，大力发展外向型经济。2024年，棉湖镇超10万户籍人口，税收、固投等经济指标增长，新增多家企业，市场主体扩容，不动产销售向好，展现强劲发展活力。

05
商业

棉湖地处榕江中游平原经济中枢，水陆交通便利，手工业发达，周边乡村物产丰富，尤以糖、麻、油、青果等著称。宋代起成圩埠，明代市面繁荣，各圩集的商贾以及周围一百多个村庄的农民都云集棉湖贸易。商贾云集，大贾将土糖运销津、沪等地，开启对外贸易的闸门。如今电商新业态发展迅猛，现有电子商务企业121家，从业人员3500多人，年销售总额超30亿元。

06
财政税收

随着棉湖镇经济发展，1950年至1987年（除1965年）工商各税总收入7.50亿元，年增6.7%，1985年税收379.9万元、市场规费23.7万元。其财税坚持“取之于民，用之于民”，1953年至1959年5月地方财政总收入305万元，10.9%投市政建设，1987年镇属财政收支也按此原则分配。

07
金融

棉湖镇金融业历史悠久，清代以典当业和金（银）铺为主，民国时钱庄和银行控制金融市场。至中华人民共和国成立时，棉湖镇有当铺1家，金（银）铺5家，钱庄8家，银行2家，侨批局3家。新中国成立初期政府禁止金、银、港币交易，推行人民币。1987年底有4家银行和信用合作社。

08
邮电

清末棉湖永义安商店替商贾收发行信，1903年设邮政代办所，1905年升为三等局。1950年电话所年收入为民国8倍。1999年动工建邮电大楼。2003年底有电信、邮政分局各1个，电话容量28000门，固定电话23000户，公用电话180户，宽带业务700户，移动电话通讯基站5个，电讯收入1800万元。

1.1 基本情况

■ 民族构成

棉湖镇属汉民族城镇，其人口迁徙史可追溯至新石器时代，最终形成多元人口结构。其四千多年迁徙史勾勒出汉民族南迁与闽潮文化交融的图景，是岭南移民史的微观标本。

- **4000年前：**距今4000-2000年前已有越人、盘瓠族群活动于此。六世纪前先民已立足南河流域。据考证，棉湖早期聚居群体历经夏代少康后裔、春秋百越流民、秦汉盘瓠族人及历代戍守官员后裔的层累叠加，至南北朝时期迎来萧子珉受封义安郡王。
- **唐宋时期：**中原移民潮推动棉湖聚落成型。五代南汉时潮安杨氏迁入，形成“仙乐杨，建城墙”的街市雏形；宋末年王氏、陈氏等家族深入棉湖腹地定居。元代战乱促使闽粤移民加剧，境潭沈氏、凤江侯氏、钱坑林氏相继入迁，至元末已形成“棉湖寨土豪陈君宝”的势力格局。
- **明代：**棉湖移民高峰期，1368-1627年间福建移民以家族式迁入。清初受迁海令与战乱影响，闽潮移民二次涌入，形成“五里不同音”的多元格局。清代中后期移民潮持续至民国，明末至清乾隆百余年间，棉湖镇区新增23个宗族定居点，外围村庄由明初6村扩展至清末35村。
- **现代：**现代棉湖人口结构成型于两大阶段：1949年整合零散农户组成南群村等新聚落；改革开放后经济腾飞吸引大规模外来人口，行政区划已涵盖13个社区、14个行政村。自然村中超七成族谱记载福建祖源。

1.1 基本情况

■ 文化传统

01 儒、释、道三教及地方神、先贤与祖宗崇拜

棉湖镇老区及近郊原有“九庙十五宫”，部分已毁废。当地崇拜涵盖儒释道三教，如孔子、玄天上帝、释迦牟尼等；还有地方神及先贤崇拜，像三山国王、关帝、妈祖等；亦有祖宗崇拜，宗祠是其体现，棉湖镇有宗祠及公室、祖室共 100 多座，蕴含深层传统文化内涵。



城隍庙

02 婚丧年节和神祀日

棉湖地方的婚姻一般遵古礼而行，程序一般有纳采、问名、纳吉、纳征、请期、亲迎；其丧礼习俗多从传统古礼演化而来，丧礼主要经过上厅、棕寿、收敛、成服、祭吊、出殡几个环节；时岁八节与中原相似，有春节、元宵游神等年节，还有正月初九“天公生”、三月廿三“妈祖生”等祀神日。



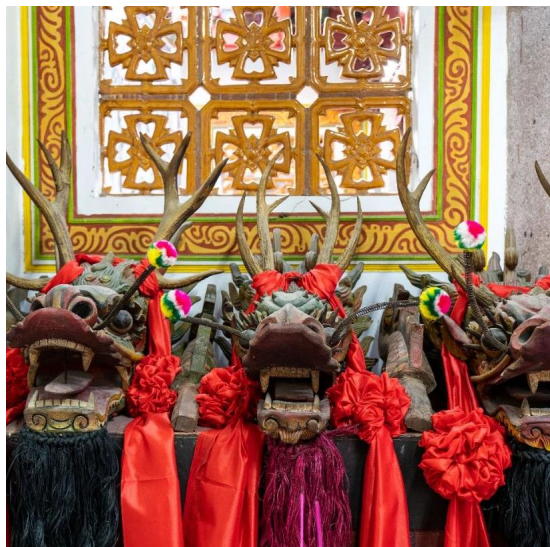
迎神回庙巡游活动

1.1 基本情况

■ 文化习俗

03 民间工艺

棉湖镇人才荟萃，民间能工巧匠颇多，工艺美术巧夺天工，且多用于装饰庙宇、祠堂和美化生活。早在清代，便有木雕、石雕、竹编等工艺品种。



棉湖木雕历史近千年，明清遗物丰富，现代在技法、材质等方面拓展，成独立艺术。



棉湖石雕始于元大德四年花果寺四面佛，除墓石类外，明清遗存以清代作品为代表。



自古以来，竹编便是这一带乡民流行成风、熟而生巧的实用工艺。



棉湖旧剪纸艺术流行于节庆婚丧，后濒失传，新中国成立后剪纸艺术有了新的提高。

1.1 基本情况

■ 文化习俗

04 民间文艺

棉湖民间文艺历史悠久且素来兴盛，雍正年间便有“衣冠之族，弦诵之家，甲于通邑”的记载。宋代出现以简陋乐器伴奏的“涂戏”，之后潮乐、汉乐、纸影、大锣鼓等民间娱乐团体相继创立，传统节日时常有剧种、戏班赛戏。传统民间文艺活动与年节、庙会、祭祖、慈善等活动紧密结合，游神赛会等场合常有戏曲、舞龙等文艺活动。

改革开放后，新的文化社团组织涌现，民间文艺进入全盛时期，细分出文学、灯谜、书法绘画等多种门类，并纳入各级文化部门和文学艺术综合体系。体育运动也从种类少、影响小发展为涵盖各派武术、英歌舞、篮球等多类型、广覆盖的活动。



潮剧表演



舞龙活动



春联活动

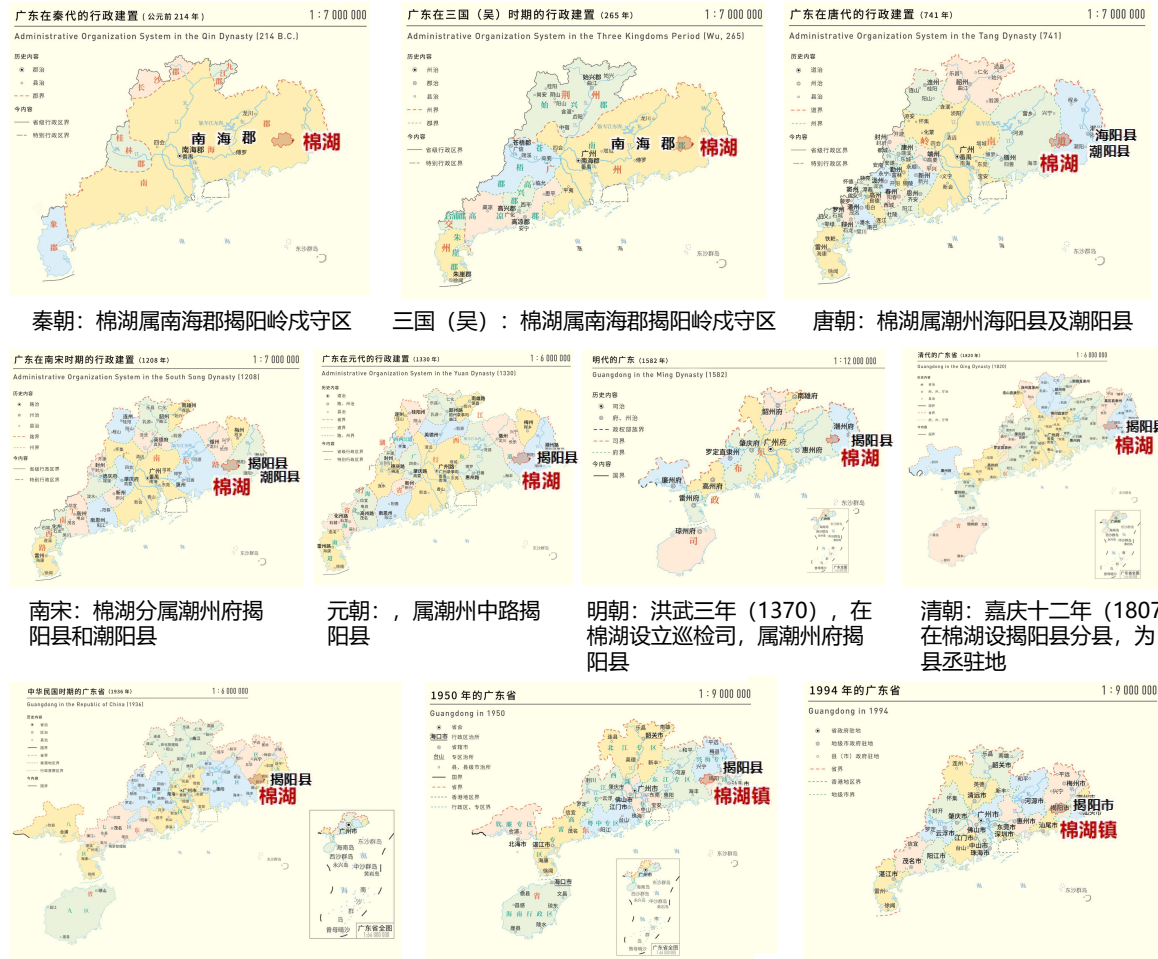


英歌舞

1.2历史沿革

■ 建置沿革

- **先秦时期：原始聚居，百越之地。**距今4000-2000年前已有越人。
- **秦汉时期：南海郡地，行政初现。**公元前 214 年属秦南海郡，后归南越国，公元前 111 年正式属汉揭阳县。东汉王莽时，属交州。
- **三国至隋唐：归属调整，郡县分合。**这一时期，潮汕地区郡县分合频繁，棉湖随义安郡、潮阳郡等更迭隶属。
- **宋元时期：行政定型，两县分辖。**北宋末前棉湖分属海阳、潮阳，后分属揭阳、潮阳，元代隶揭阳。
- **明清时期：佐堂职权，揭阳半县。**明时棉湖属揭阳，清嘉庆十二年设揭阳县分县，为县丞驻地管霖田都。
- **民国时期：近代转型，辖乡调整。**民国时棉湖属揭阳，1914 年属潮循道，1932 年为第三区署驻地。因政局动荡区划频变。
- **新中国成立以来：统筹发展，城乡一体。**1949 年棉湖解放，设棉湖市，后经多次区划调整，现辖 13 个社区、14 个行政村。



秦朝：棉湖属南海郡揭阳县岭戎守区
三国 (吴)：棉湖属南海郡揭阳县岭戎守区
唐朝：棉湖属潮州海阳县及潮阳县
南宋：棉湖分属潮州府揭阳县和潮阳县
元朝：，属潮州中路揭阳县
明朝：洪武三年 (1370)，在棉湖设立巡检司，属潮州府揭阳县
清朝：嘉庆十二年 (1807) 在棉湖设揭阳县分县，为县丞驻地
民国：1936 年，棉湖属广东省第五行政督察区揭阳县
新中国成立初期：1949 年设棉湖市；1950 年改棉湖镇，属潮汕专区揭阳县
改革开放后：1983 年始，复为棉湖镇；1991 年前属揭阳县，1991 年后属揭阳市 (地级市)

1.2历史沿革

■ 建置历史

朝代	纪年	隶属	备注
先秦		扬州	《尚书·禹贡》之域。
春秋战国		百越杂居之地	
	秦始皇三十三年（公元前214年）	南海郡	秦平岭南，设桂林、象、南海三郡。其时，棉湖在南海郡管辖范围内，属揭阳岭戍守区。
			秦亡，赵佗自立为南越武王，国号南越，揭阳县在此阶段开始建立。
汉	元鼎六年（公元前111年）		汉元鼎六年（公元前111年），汉武帝发兵征南越，揭阳县令史定投降归汉，棉湖正式属汉南海郡揭阳县辖区。
三国两晋南北朝	孙吴黄武五年（226年）	扬州	以南海郡属广州。
	元兴元年（264年）		另外析置庐陵南部尉，下辖揭阳，改隶扬州。
	西晋武帝太康三年（282年）		以庐陵南部置南康郡，揭阳为属县，隶扬州。
	晋安帝义熙九年（413年）		分割东官郡为义安郡，设海阳、潮阳等县，棉湖大体属义安郡王的封国。
隋	开皇十年（590年）	义安郡、义安县	隋开皇十年（590年），于义安郡旧署所在地设置义安县，另属循州。
唐		潮州海阳县及潮阳县	
宋	宋绍兴八年（1138年）	揭阳县	棉湖时属于揭阳县境之霖田都。
		揭阳县、潮阳县	北宋末从海阳县光德乡等分出揭阳县后，棉湖部分分属揭阳县西溪淋田，部分属潮阳县黄坑。
元		揭阳县	潮州改制潮州路，时棉湖隶揭阳。
明	洪武二年（1369年）		改潮州路为潮州府，揭阳仍隶潮州，棉湖时属揭阳县境。
清			棉湖在明清之际分属潮州府揭阳县崇义乡霖田都和潮阳县、普宁县黄坑都。
	嘉庆十二年（1807年）		在棉湖设揭阳县分县，为县丞驻地，原湖口巡检司另移河婆。
民国	1912年		揭阳县先后隶潮州安抚使、潮州军务督办、潮梅镇守使，属广东都督府惠潮嘉道。
	1914年		揭阳当时属潮循道，棉湖属潮循道揭阳县辖区。
	1932年		揭阳隶东区绥靖委员公署，棉湖为揭阳县第三区署及警察所所在地。
中华人民共和国	1949年	揭阳县	成立棉湖军事管制委员会。
	1951年	揭阳县	改称棉湖镇，为区级镇，辖镇内及镇郊乡。
	1958年	揭阳县	棉湖与东园、凤江两乡合并。
	1961年	揭阳县	凤江等5乡拆出，棉湖镇自成一个人民公社。
	1965年	揭西县	
	1983年	揭西县	棉湖镇人民公社改称棉湖镇。

1.2历史沿革

■ 城镇发展历程——古代城关建设

棉湖古代的城关建设，可以追溯到元末的陈君宝反元起义。

- 元代棉湖古寨墙修筑：据《广东通志》《潮州府志》《图经志》等相关文献记载，元至正十年（1350年），棉湖寨陈君宝聚众起义，地方“分将筑城隍”。
- 明代棉湖古寨墙重修：墙高约4米，截面宽尺许，设有寨门六，曰东关，曰盐厂，曰安定，曰通津，曰永昌，曰南门。
- 现存：古寨门今除永昌门尚存完好，南门毁于清季，东关、盐厂、通津、安定四门于本世纪50年代因市政建设拆除。棉湖老寨墙至今仍保存的有：东关桥附近新兴街东侧门巷内（10多米长）、亭脚巷围墙（近100米长）、郭氏大楼前至永昌庙（数10米长）、老猪圩前（20多米长）、女庵脚（10多米长）、寨脚尾至码头直街（20多米长）、店下出码头直街口至商会前（20多米长）、打铁池附近（10多米长）。



棉湖老寨墙

1.2历史沿革

■ 城镇发展历程——新中国成立后城镇建设

棉湖镇历代为商贾之地，但街道狭窄、布局乱。新中国成立初制订规划，改造旧城区，扩建了解放路、米街、南门街等街道；新建了百货大楼、商场、市场、大厦、旅馆、车站、卫生院、厂房、影剧院、电影院等设施，改变古镇面貌，助力经济与民生发展。

- **住房建设方面：**民国及以前，城乡住房多为贝灰杉木平房。1949年后改善，1981年起建新区、新村，住房向楼房化发展，新旧建筑并存。1949至1987年，城镇新建房屋53.14万平方米，农村24.8万平方米，人均住房面积增加。2012至2016年，建成多个新城，总建面超56万平方米。
- **市政建设方面：**改革开放后，棉湖镇科学规划市政建设，编制多版总体规划，多方筹措资金。先后扩建、新建众多街道、公共设施，旧城区大幅扩展。同时，镇区道路建设迅速，不断铺筑、改造水泥路，新建、完善云湖公园等绿化设施，推进多项水系、道路升级工程。
- **环境卫生方面：**新中国成立前棉湖环卫设施落后。新中国成立后，政府组建环卫队伍，建公厕、下水道等，治理污染，建公园绿化；建筑能力提高，1987年工人1407人，能承建高层建筑。



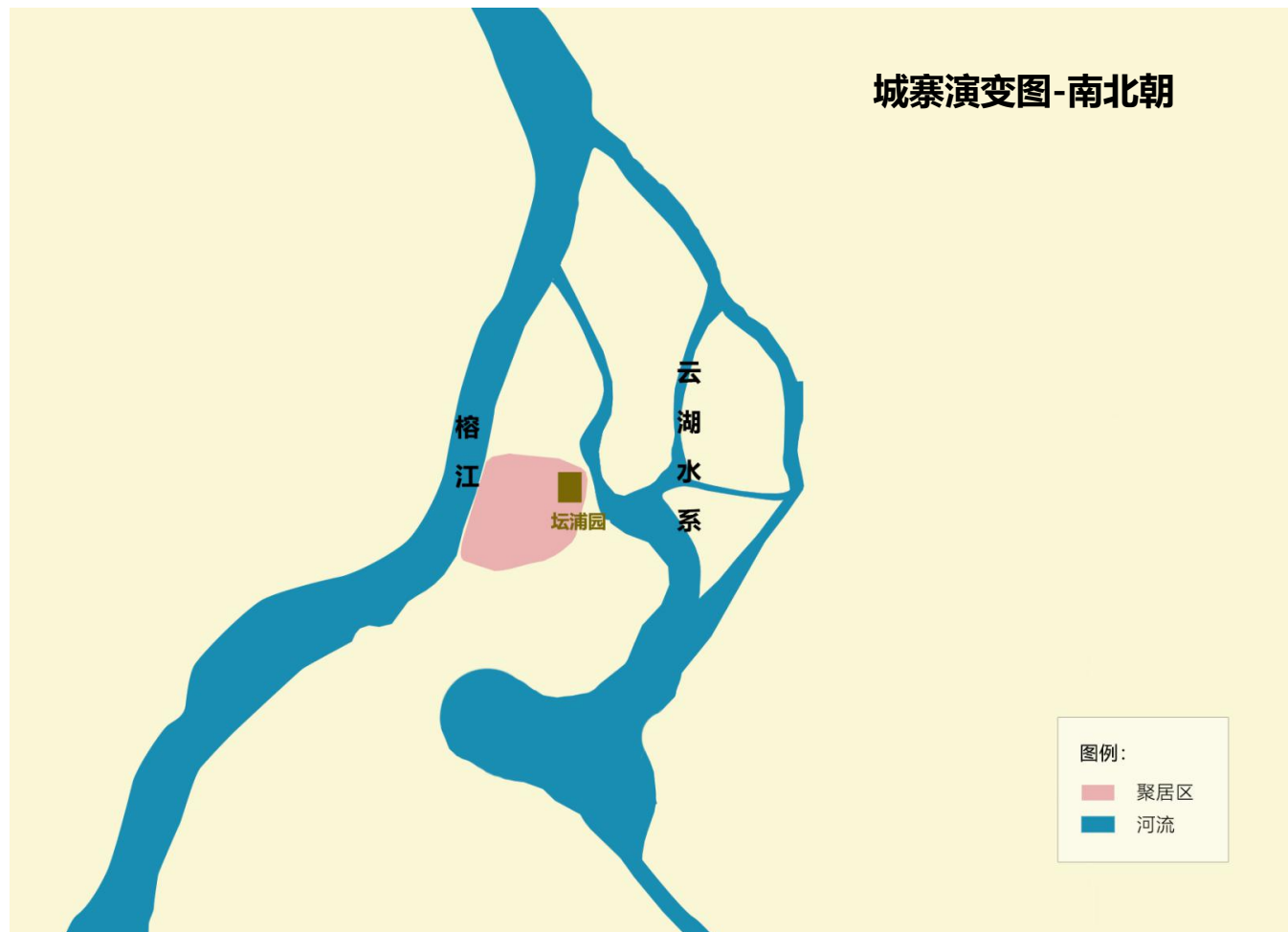
1958年棉湖镇公社简图—《棉湖镇志》

1.2历史沿革

■ 城寨演变

南北朝：聚落初成

永明七年（489），萧子珉受封义安郡王，在今普宁新坛至棉湖一带建“坛浦园”，范围上至打铁桥、下至柴头港，当时坛浦大湖延伸至今历史城区云湖公园并连通榕江南河。此时棉湖形成较具规模聚居地，还建有“霖田第一古庙”萧何古庙。此后至齐、梁灭亡，陈、隋相继兴起，棉湖一带均为南朝齐、梁萧氏活动和管辖范围。

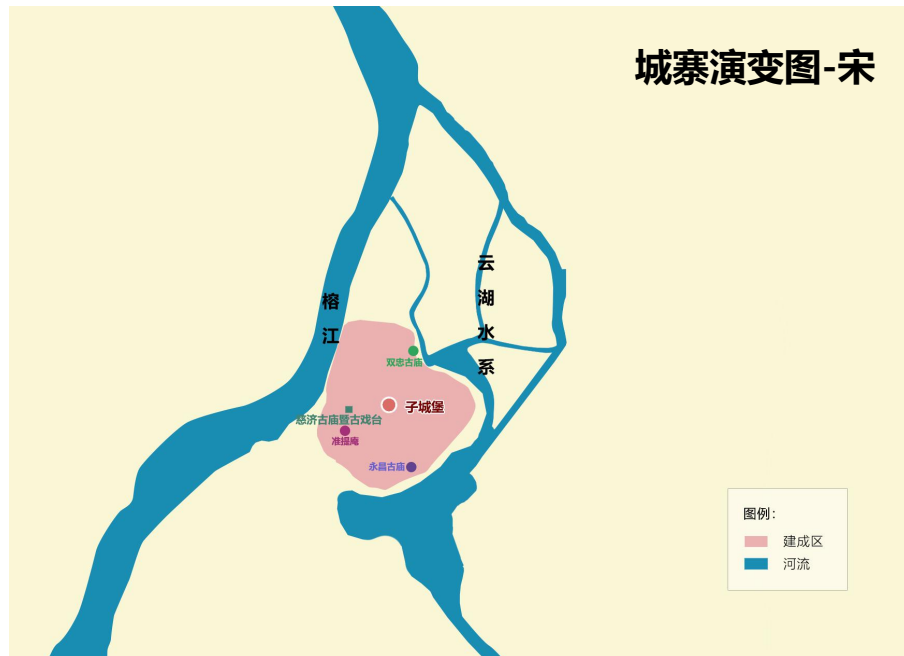


1.2历史沿革

■ 城寨演变

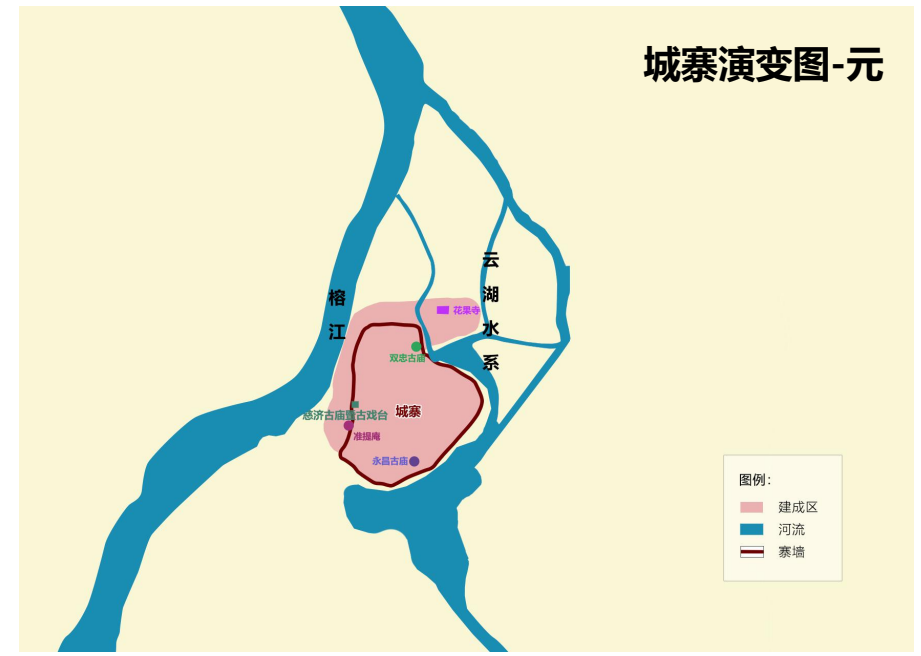
宋：城防初具

从宋代起，棉湖就逐渐成为一个圩埠。明道二年，东关桥内侧双忠庙旧址建起土地神庙。南宋或更早，东关桥已建成。南宋时，棉湖湖东设“子城堡”，为内城，有护城河，是较高级的聚居管理行政实体。湖东黄氏一世祖黄相圣入居后，当地已有相应行政机构及关税设置。永昌古庙、慈济古庙、提准庵也在这一时期建成。



元：筑墙为寨

大德四年（1300），花果寺建成。至正十年（1350），棉湖寨陈君宝起义，至正十四年（1354），陈攻占揭阳，迫使达鲁花赤答不歹修筑“禁城”以保县衙安全。棉湖古寨墙主体部分当始于这一时期。棉湖古寨具备城防的规模，范围东至亭脚巷，南至猪仔圩和郭氏大夫第前横巷，西至码头巷，北至商会前街和打铁池前广场。

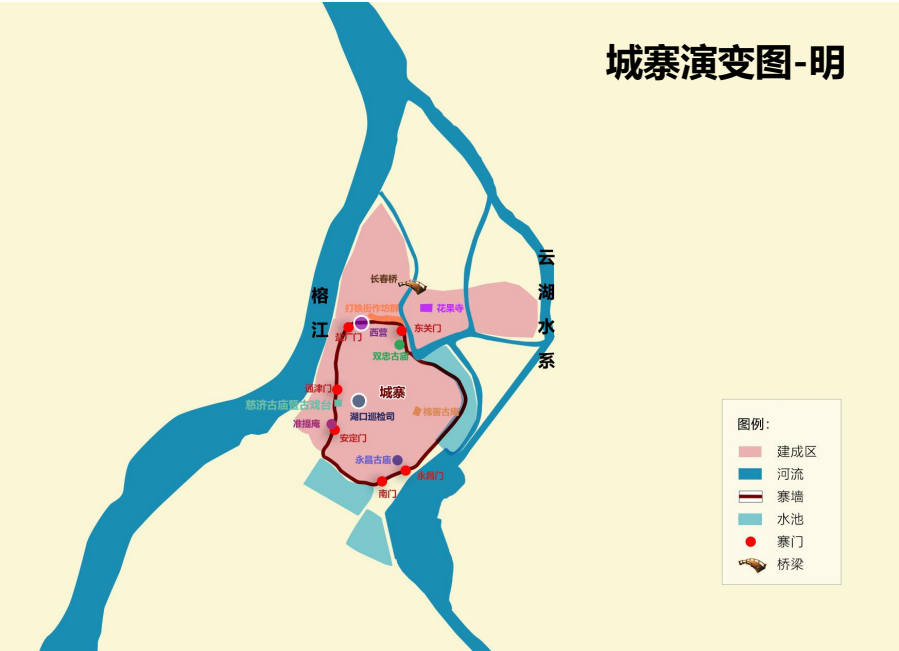


1.2历史沿革

■ 城寨演变

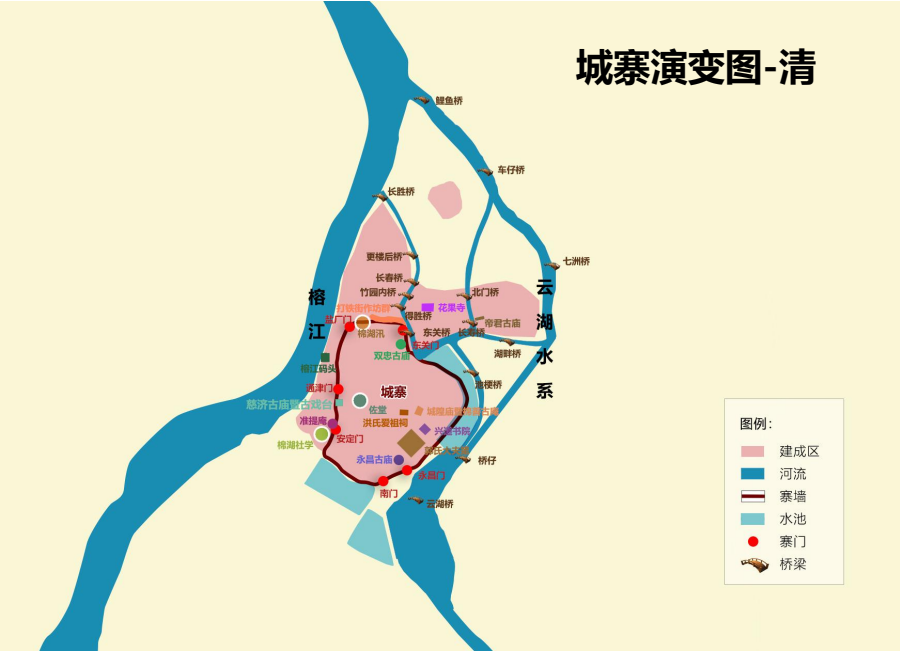
明：军事要塞

明朝棉湖成为揭阳西部重要的集镇。明洪武三年，霖田都湖口巡检司迁入棉湖。明洪武十三年，传说棉湖重修寨墙，因防御需要设有六处寨门。嘉靖初年，王咸美捐资改建棉湖长春桥。明天启二年在棉湖铺前设西营。崇祯十三年（1640），棉善古庵在三角埕建立。



清：水运勃兴

清顺治十三年，棉湖铺前建南北两炮台防海寇，南岸属潮阳、北岸属揭阳。顺治十六年设水师营棉湖汛，后降为常规驻兵地，清中期有营房等设施。康熙七年，棉湖集资修榕江码头，确立内河转运码头地位。雍正四年筑云湖桥。乾隆二十六年建棉湖桥。棉湖历史上有 22 座桥梁，连通各地。雍正九年建棉湖社学；同治十一年建兴道书院。嘉庆十二年，棉湖设揭阳县佐堂，为县丞驻地，后建城隍庙。



1.2历史沿革

城寨演变

民国:商贸繁盛

民国时期，棉湖属揭阳县第三区，第三区署及警察所设在棉湖，所址设棉湖衙内(棉湖影剧院)。在商业上，棉湖商号已递增至 2000 余家，全镇有以各种行业命名的街道数十条，如米街、豆街、草席街、面线街、猪圩等，牛圩则为当时广东省两大耕牛集市之一。



新中国成立后：现代转型

新中国成立后，填内河、拆东关桥、东关门、双忠庙及民房 304 间，在原豆街位置修筑通向码头和新寨的骑楼横街解放路。新建了百货大楼、商场、市场、大厦、旅馆、车站、卫生院、厂房、影剧院、电影院等设施。



● 第二部分 / DIERBUFEN

历史文化价值特色

2.1 历史文化价值与特色体系

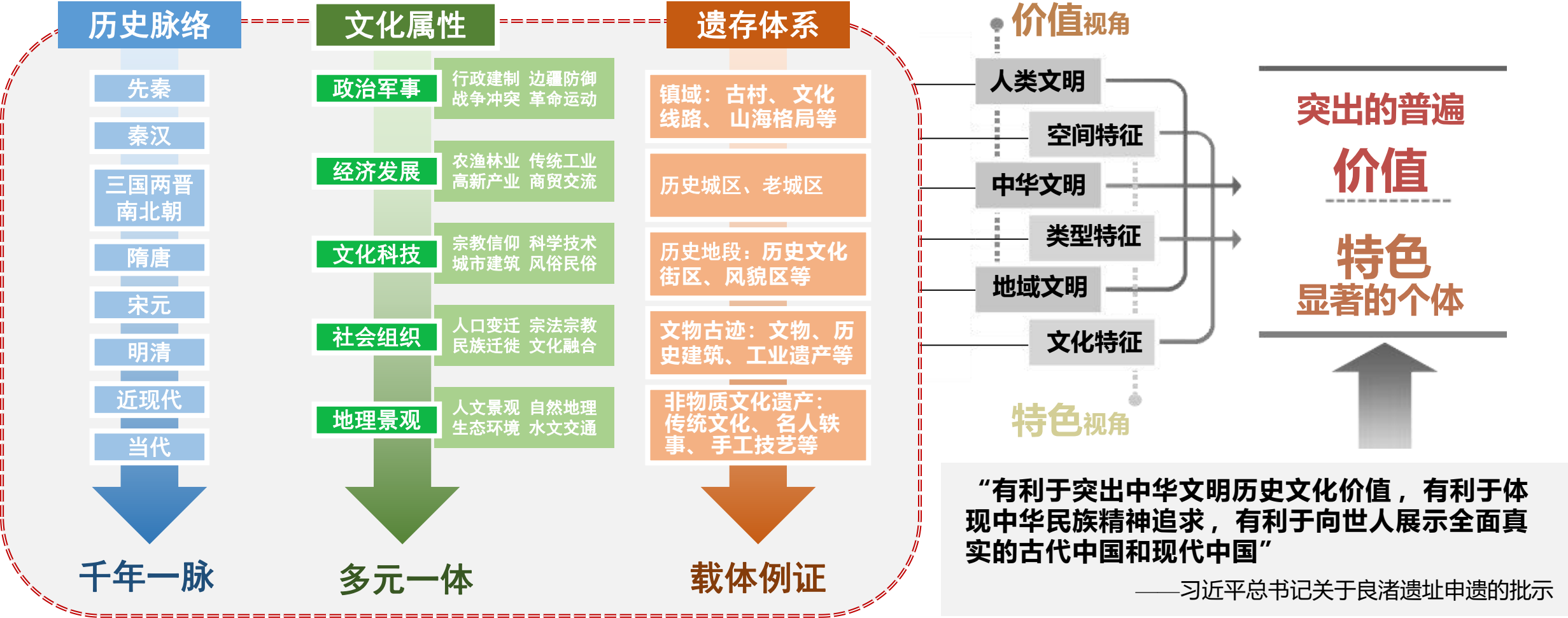
2.2 棉湖历史文化价值

2.3 棉湖历史文化特色



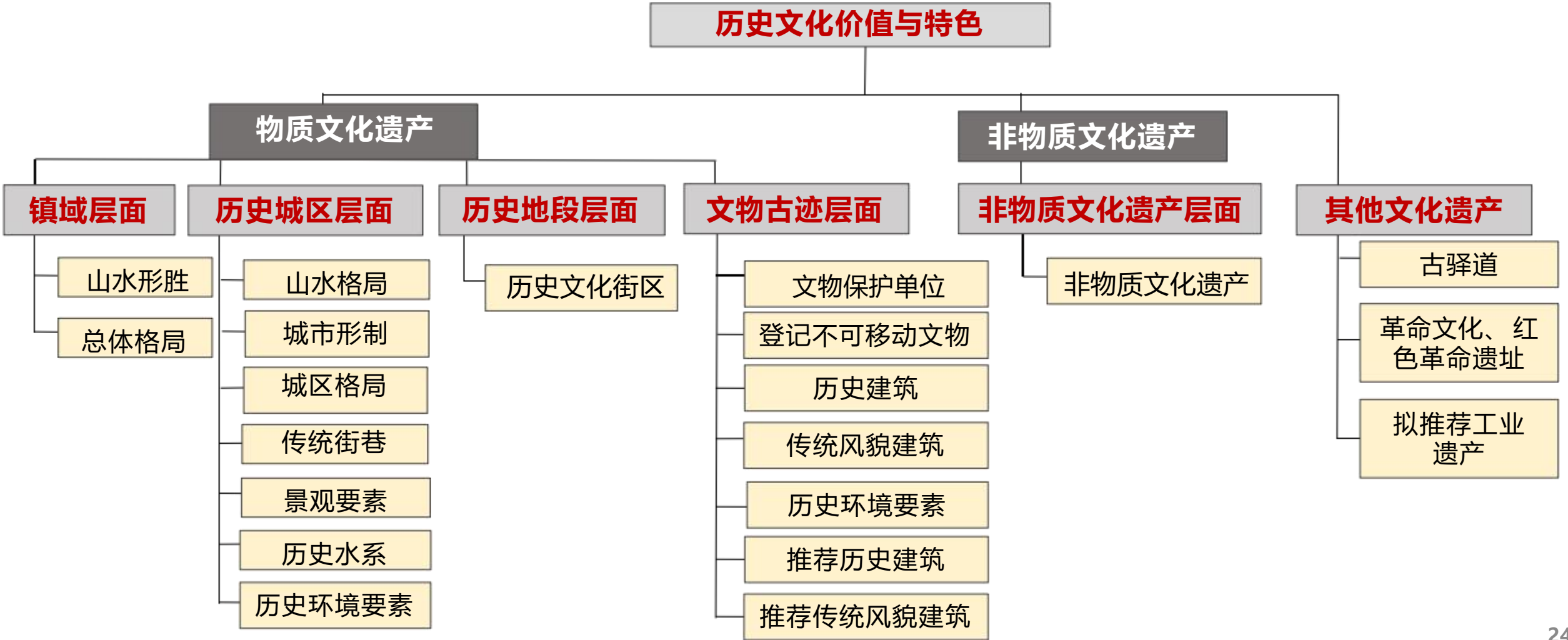
2.1历史文化价值与特色体系

■ 全域视角下的棉湖镇价值特色体系



2.1历史文化价值与特色体系

■ 棉湖镇历史文化价值特色梳理



2.1历史文化价值域特色体系

■ 棉湖镇历史文化价值特色构建

空间特色

【依水就势、因地制宜的历史聚落格局】

【古今交融、保留不同时期多样性的建筑风貌】

历史
载体
印证

历史文化价值

【广东省重点革命老区之一】

【榕江中上游经济中枢，粤东著名商埠】

【中央政权经略岭南的政策施行地】

【粤东名人辈出的文化高地】

【潮汕地区重点侨乡之一】

空间视角：认知不同空间层次的格局特征

文脉视角：认知不同文化脉络核心内涵

2.2 棉湖历史文化价值简介

■ 广东省重点革命老区之一

■ 东征革命武装胜利的关键战役指挥中心

棉湖战役对于黄埔军校、第一次东征乃至整个近代中国的政治、军事格局均有重要影响，是国共合作的成功典范。东征期间，周恩来曾两次至棉湖。



棉湖战役东征军指挥部旧址 —— 兴道书院

■ 潮汕农民革命运动史的重要见证地

1925年东征后，湖西村在农运宣传队指引下开展革命活动，1926年成立农会、自卫队，彭湃曾指导工作，5月建揭西首个中共党支部。1928年湖西区苏维埃政府于此成立，湖西人民在反围剿中牺牲19人，书写悲壮革命史。



湖西区苏维埃政府旧址 —— 黄氏房祖祠

2.2棉湖历史文化价值简介

■ 榕江中上游经济中枢，粤东著名商埠

■ 粤东水陆交通中枢与物流集散核心

棉湖水路四通八达，是揭西县境内最大港口。历史上，棉湖凭借榕江南河这条大动脉，起着集散城乡物资、联通东西各地的作用，而有“一庵埠，二棉湖”之称。

棉湖水路营运始于宋代，明代出现了远航货运，清代形成了定线班船、搬运工人。乾隆年间已是“人烟稠密，百货聚积之所”



2.2棉湖历史文化价值简介

■ 榕江中上游经济中枢，粤东著名商埠

■ 明清以来潮汕地区制糖重镇

自明代起，棉湖便奠定了潮汕地区蔗糖生产重镇的重要地位。棉湖蔗糖的销售范围已遍及苏杭、沪津以至高丽等地，出口量为当时全省之最。

清雍正年间棉湖已成为揭阳全邑糖税重要征收地之一。棉湖众多商贾因蔗糖产业发家，郭氏大夫第便是棉湖糖业发展之见证。1956年棉湖筹建棉湖糖厂，1965年改为揭西糖厂，机械生产取代传统土法，棉湖蔗糖产业走上现代化道路。

制糖业带动本地榨油、粮食及手工业的同步发展，棉湖的农业、手工业，尤其以打铁业等获得长足发展，奠定了棉湖的悠久的工业基础，体现了棉湖独特的圩市文化。



广东省揭西糖厂（1956年建）



郭氏大夫第

2.2棉湖历史文化价值简介

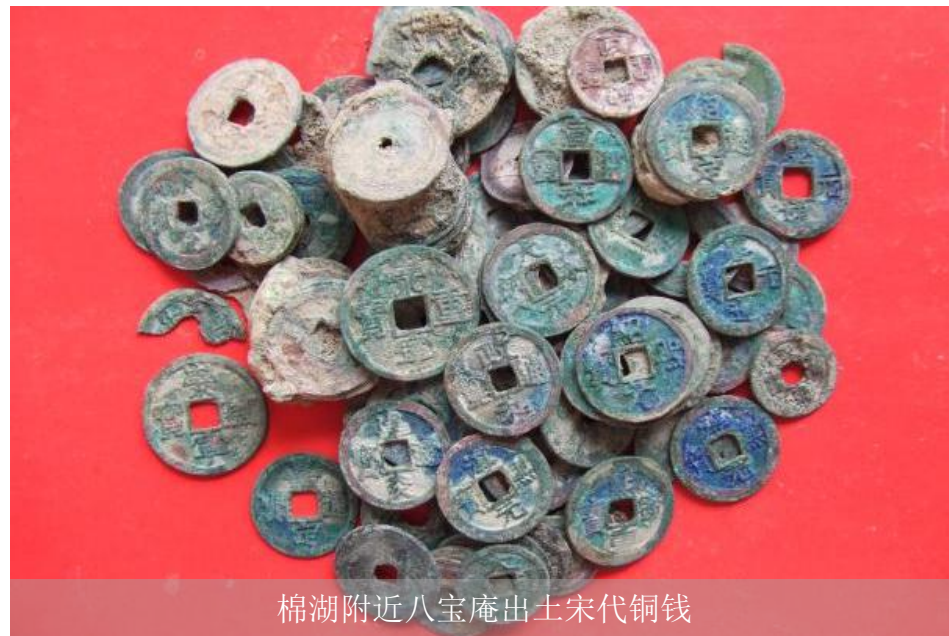
■ 中央政权经略岭南的政策施行地

■ 潮汕地区历史悠久的千年古镇

棉湖自秦隶属南海郡揭阳，南朝、唐代文物已带有明显中原色彩。南朝齐时期，棉湖一带曾为义安郡王萧子珉等王室后裔的居住地。宋代属揭阳县，出土的大量钱币见证当时商贸繁荣与高生产力。

■ 行使县一级职权的揭阳分府

“湖口旧署，揭邑分府”。明洪武三年（1370）湖口司迁进棉湖。清嘉庆十二年（1807）巡检司迁至河婆，原巡检司署升格为揭阳县佐堂，分治揭阳西隅，并建立了与县衙相适应的城隍庙，这也是“潮汕九县十城隍”的由来。时棉湖已成为揭阳县之重镇，清代棉湖有半县之称。



棉湖附近八宝庵出土宋代铜钱



城隍庙



棉湖衙署旧址

2.2棉湖历史文化价值简介

■ 粤东名人辈出的文化高地

■ 崇文重教、俊才辈出的粤东秀区

棉湖镇地灵人杰，贤才辈出，有“衣冠之族，弦诵之家，甲于通邑”之誉。

古代有不少人入秀才、中举人、进士及第、翰林登科，如清康熙年间武状元林德镛，武进士林德钦，进士林景拔，举人陈元才，光绪年间进士曾习经等；

现代有著名经济学家许涤新，前厦门大学校长、福建人大常委会副主任曾鸣，前普宁县委常委兼宣传部长、揭阳县县长王琴，前中央人民政府副主席李济深秘书李耀国等，名人志士遍布海内外。



曾习经进士第



许涤新故居

2.2棉湖历史文化价值简介

■ 粤东名人辈出的文化高地

■ 非遗璀璨，岭南民俗文化传播发展地

棉湖作为岭南民俗文化传播地，非物质文化遗产丰富。有省级非遗棉湖锣鼓标旗巡游(揭西)、谜语(揭西方言灯谜)、狮舞(刘厝寨金狮) 3 项，市级非遗木雕(棉湖)、英歌(厚埔英歌)、棉湖春社、灰塑(王氏灰塑) 4项，县级非遗7 项。此外，还有众多民间未列级项目，涵盖传统技艺、民俗活动等多方面。



锣鼓标旗巡游



棉湖灯谜



棉湖木雕



湖东摆雅棵



英歌舞



郭氏大楼祭典



刘厝寨金狮

2.2棉湖历史文化价值简介

■ 潮汕地区重点侨乡之一

■ 侨资反哺助推现代化转型的样本

棉湖侨胞向家乡捐资，成为驱动家乡发展的重要引擎。棉湖华侨大厦、棉湖华侨医院等均由侨胞捐资兴建，明德小学、林少卿纪念学校等众多学校均由华侨参与捐资兴建。棉湖还成立揭西县棉湖华侨慈善会，开展慈善事业。

■ 中外文化交流的窗口媒介

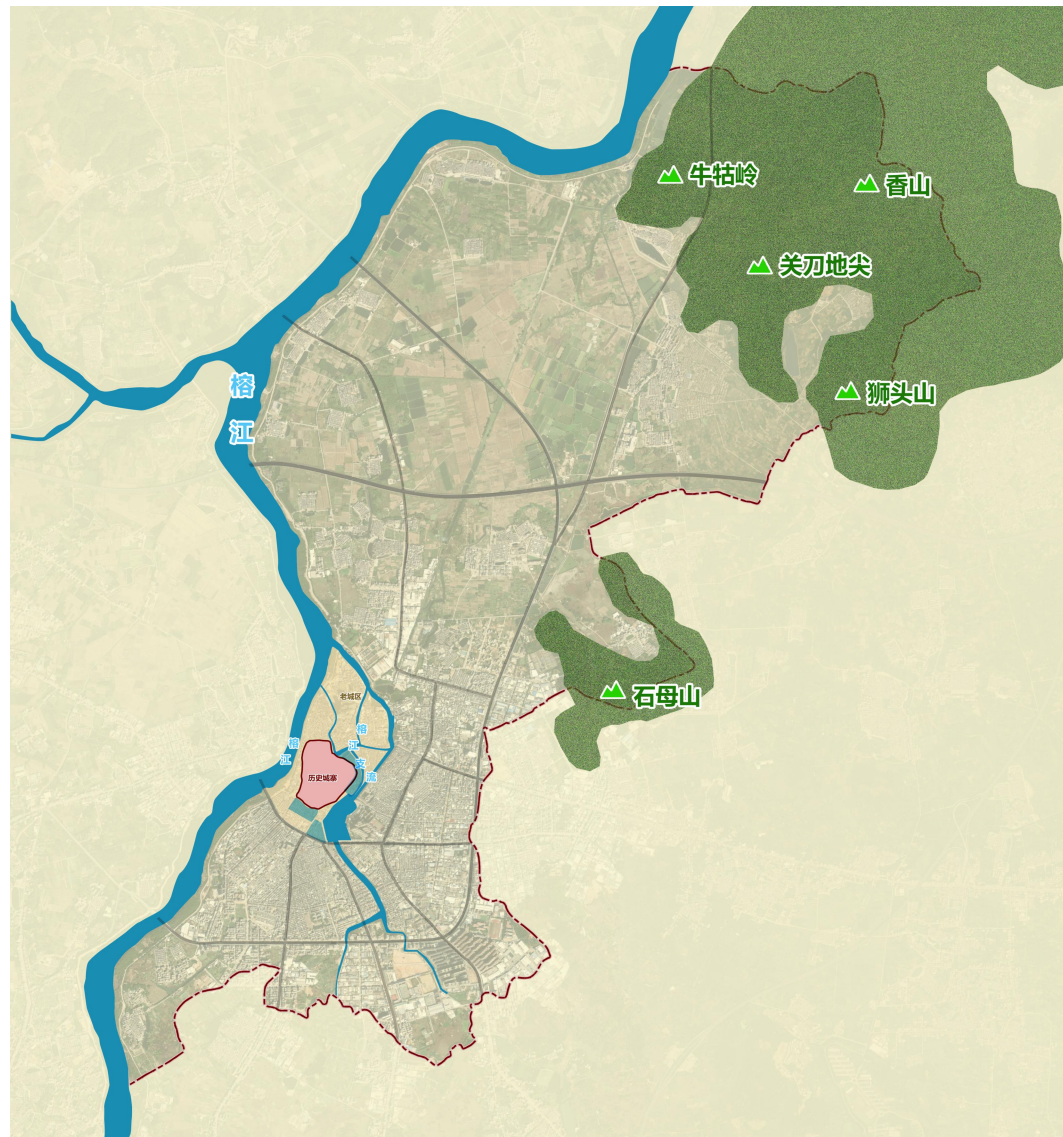
解放路200米范围内以花果寺为中心，同时存在基督教堂与天主教堂，“一街三教和谐共生”，体现了中华文明的包容性。1931年前后，湖西人黄天庐曾多次赴泰国、新加坡等国，向潮籍华侨募捐办学经费，扩建校舍，得到了广大侨胞的大力支持。泰国著名侨领王甦在泰国创办了泰京青年公学。还发起成立“湄江诗社”等，为弘扬中华文化，促进泰华文化交流做出贡献。



2.3棉湖历史文化特色

■ 依水就势、因地制宜的历史聚落格局

- 清代，棉湖修建榕江码头，水运可上溯里湖、河婆，下通揭阳、汕头，最终到达出海口，促进了经济的繁荣。
- 清代修建云湖桥，后续发展为揭西八景之一的“云湖两月”。原建构以石设墩架，墩架上铺多条长方形石梁成桥，除近桥两头的流水孔外，中间长桥两侧都用三合土夯筑或加砖石砌筑桥墙，使桥成两边有墙的空心桥，桥中水与湖水同起落，既利于导水，又利于湖水流通。体现了岭南治水文化的智慧。
- 棉湖老寨以东关桥为正门，坐西向东，设东关桥门即东关门，寨脚尾门(与码头直街相接处)即通津门，糖水灶南入南门头路口处即南门，店下出码头巷北路口处即北门，又在永昌庙前开永昌门，又称北爷门，在慈济庙前开安定门，寨内街巷铺砌石板，宽窄不一、曲折深幽、错落有致，并保留有鱼骨状传统肌理特征。



2.3棉湖历史文化特色

■ 古今交融、保留不同时期多样性的建筑风貌

➤ 古代传统礼制建筑

棉湖传统礼制建筑多为明清时期所建，包括帝君古庙、**慈济古庙**、永昌古庙、**城隍庙**、天后圣庙等。多为二进厅，中轴对称的结构，集嵌瓷、金漆木雕、石雕、彩绘等工艺于一体，题材多祥瑞，融合宗教寓意于宗法礼制。



慈济古庙

➤ 潮汕传统民居建筑

棉湖传统民居保存着潮汕地区典型的“下山虎”、“四点金”、“驷马拖车”等形制，雕栏画栋，装饰精美，是岭南民居的重要代表。尤以**郭氏大夫第**为代表，采用“**百鸟朝凰**”的民居样式，有“**潮汕民居古建筑之最**”的美誉。



郭氏大夫第

➤ 近代中西合璧建筑

棉湖在清末民初受海外文化影响，形成了独特的中西合璧建筑风格如**洪鉴兴楼**的天井、厅房、题匾等延续潮汕传统，水泥柱三层楼阁则体现西式元素。



洪鉴兴楼

➤ 现代工业建筑

棉湖自古以来是潮汕地区的制糖重镇。**揭西糖厂**是本县最大地方国营企业。1956年筹建，1957年投产，主要生产赤砂糖，1960年后开始生产白砂糖。工厂有建筑面积3.59万平方米，红砖高墙、坡屋顶、大跨度桁架厂房与百米烟囱并峙，是新中国成立后社会主义建设时期标志性工业遗存。



揭西糖厂

第三部分 / DI SAN BU FEN

历史文化资源

- 3.1 历史地位重要突出
- 3.2 保存文物特别丰富
- 3.3 传统建筑集中成片
- 3.4 传统格局风貌独存
- 3.5 非遗传承源远流长
- 3.6 名人荟萃俊采星驰
- 3.7 申名条件标准对应



3.1 历史地位重要突出

■ 政治地位：粤东行政分治核心

➤ 明设巡检司：粤东边陲军政基点

棉湖自秦代隶属南海郡揭阳县，明洪武三年（1370年）湖口巡检司迁入，负责兵备治安及民政事务。



棉湖衙署旧址

➤ 清升佐堂：“半县”佐堂统辖东西

清嘉庆十二年（1807年）升格为揭阳佐堂，行使县级职权，辖今揭西大部及揭东部分地区，并建城隍庙。



城隍庙

3.1 历史地位重要突出

■ 商贸发展：千年水运手工业重镇

➤ 千年水运：粤东物流运输动脉

“一庵埠、二棉湖”，榕江南河水运枢纽，宋代形成专线货运圩船，明清发展为粤东最大物流集散中心。



➤ 手工业重镇：糖业产销名列前茅

“湖赤糖”远销各地，清代形成白糖街、打铁街等20余家专业市集，商号600余家；1934年蔗糖产量占潮汕50%。



3.1 历史地位重要突出

■ 社会发展：华侨反哺见证样本

➤ 侨资筑基：侨资重塑乡土空间

如华侨大厦、粤东首家镇级“二级甲等医院”棉湖华侨医院均是棉湖华侨参与投资建设。贡东村委会办公大楼、贡山村道等建设均是棉湖华侨捐资兴建。



➤ 兴学桑梓：捐资铺就育人之路

1943年旅港同胞林少卿在家乡创办明德小学；林少卿纪念学校、明德幼儿园、揭西县第二华侨中学、棉湖中心小学等均是棉湖华侨捐资兴办。



3.1 历史地位重要突出

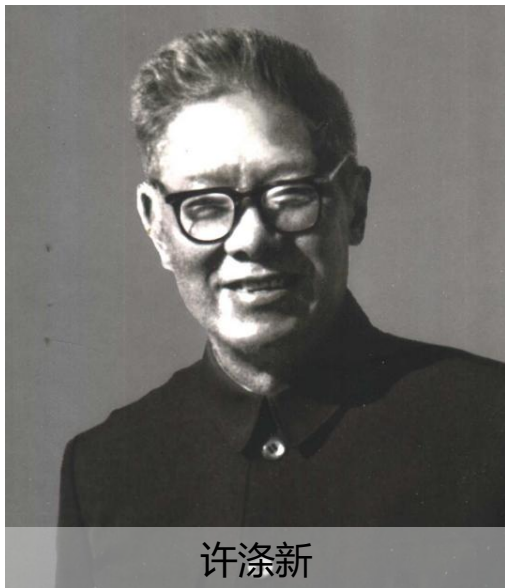
■ 文化交流：名人非遗传承高地

➤ 文武双脉：俊彦辈出的文化高地

棉湖人文蔚茂，出了很多俊彦翘楚，如武状元林德镛、“有清易代第一完人”曾习经、中国社会科学院副院长许涤新等。



曾习经



许涤新

➤ 非遗荟萃：岭南民俗活态宝库

除锣鼓镖旗巡游、灯谜、狮舞、英歌、春社习俗、灰塑、小吃制作技艺等列级非遗，棉湖还有不计其数的民间未列级非遗代表性项目。



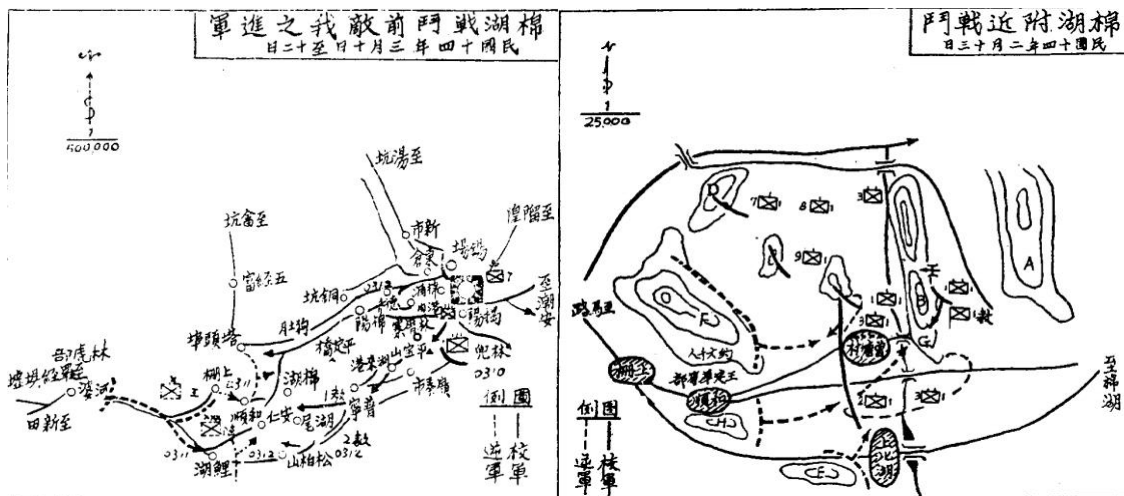
狮舞（刘厝寨金狮）

3.1 历史地位重要突出

■ 革命斗争：国共合作关键战场

➤ 东征首捷：关键战役战略枢纽

棉湖是棉湖战役指挥部所在地。棉湖战役是现代军事史上以少胜多的著名战役，对第一次东征乃至近代中国有重要影响。



➤ 工农丰碑：苏维埃政权孕育摇篮

彭湃曾亲自到湖西村指导农民运动，揭西地域第一个中共党支部在湖西村建立。1928年建立了“湖西区苏维埃政府”。

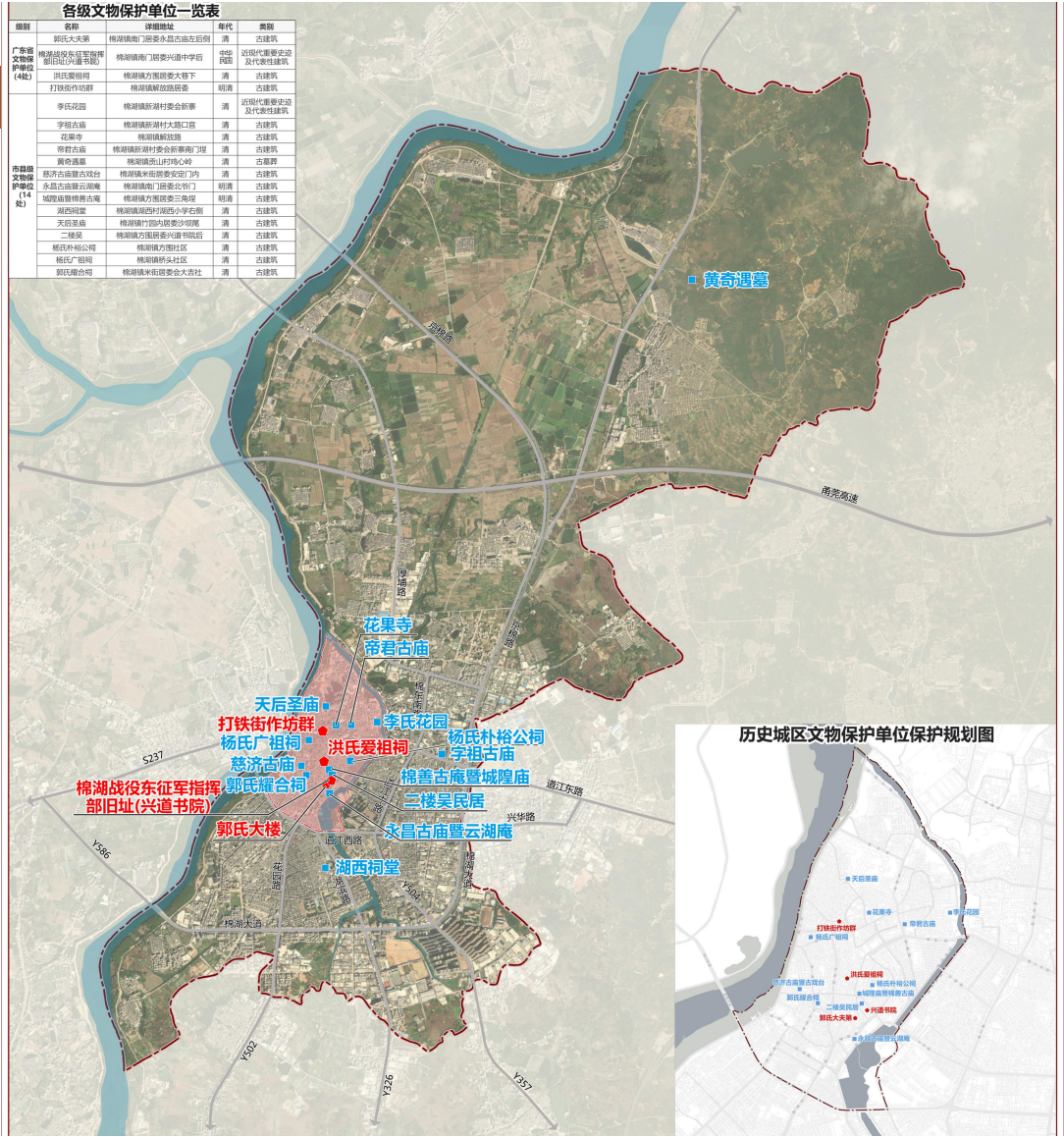
湖西区苏维埃政府旧址

湖西黄氏房祖祠。一九二六年在共产党员指引下，湖西村黄兰相（红弟）等四十五位农民到大南山参加农军。五月，成立村农会并组织村农民自卫军。彭湃同志曾亲自到湖西指导农民运动。一九二七年，湖西人民参加普宁『四·二三』武装暴动等一系列土地革命斗争，一九二八年建立了湖西区苏维埃政府。一九二七年夏至一九三零年秋湖西村遭受国民党反动派三次残酷『围剿』，湖西人民为保卫红色政权进行了艰苦卓绝的斗争。一九七八年八月一日，揭西县革命委员会公布该苏维埃政府旧址为县级文物保护单位。据西县文物管理委员会。

3.2保存文物特别丰富

■ 现存文物数量多、精雕细刻、与民间文化联系密切

- 棉湖镇拥有4处省级文物保护单位，14处市县级文物保护单位，37处尚未核定公布为文物保护单位的登记不可移动文物。
- 4处省级文物保护单位——打铁街作坊群、棉湖战役东征军指挥部旧址（兴道书院）、郭氏大夫第、洪氏爱祖祠。
- 14处市县级文物保护单位——李氏花园、字祖古庙、花果寺、帝君古庙、黄奇遇墓、慈济古庙暨古戏台、永昌古庙暨云湖庵、棉善古庵暨城隍庙、湖西祠堂、天后圣庙、二楼吴民居、杨氏樸裕公祠、杨氏广祖祠、郭氏耀合祠。



3.3历史建筑集中成片

■ 棉湖经地方人民政府公布的历史建筑共有10处，基本为清代及近现代建筑

序号	历史建筑名称	地址（街巷门牌号）	层数	建筑年代	建筑类别
1	信祖书室	棉湖镇书院巷13号	1层	清末	典型民居和住宅
2	杨氏聘祖室	棉湖镇李仔园巷4号	1层	中华民国	典型民居和住宅
3	李仔园5号	棉湖镇李仔园巷5号	1层	清中叶及以前	祠堂和乡村公共建筑、教育和科研建筑
4	李仔园6号	棉湖镇李仔园巷6号	1层	清中叶及以前	典型民居和住宅
5	李仔园1-2号	棉湖镇李仔园巷3号	1层	清末	典型民居和住宅
6	会元居	棉湖镇南门居委大楼113号	1层	清中叶及以前	典型民居和住宅
7	柚园内大屋	棉湖镇柚园内2-5号	1层	中华民国	祠堂和乡村公共建筑
8	琅環別墅	棉湖镇书院巷9号	1层	清末	典型民居和住宅
9	陈氏公厅	棉湖镇大巷下街42号	1层	清中叶及以前	祠堂和乡村公共建筑
10	柚园内15号	棉湖镇柚园内15号	1层	清代以前	典型民居和住宅

3.4传统格局风貌独特

■ 棉湖总体呈现城水相依的“墟-寨-镇”的地理空间格局演变

棉湖总体呈现城水相依的“墟—寨—镇”的地理空间格局演变，各类历史环境要素保存完好，历史空间发展廊道清晰可见。

古寨孕于山水间

棉湖地处榕江南河中游平原，东北枕丘陵群峰（如香山峰、鸡心岭、牛牯岭等），西、北为南河环绕，南北有云湖水贯通。棉湖古寨选址山水交汇处，背山面水，藏风聚气，形成“负阴抱阳”的山水格局。

墟市兴于河道畔

从宋代起，棉湖就逐渐成为一个圩埠，商业贸易活跃。棉湖双水系河网构成水陆联运骨架，“一河一湖”的水网结构，为棉湖地区聚落的形成与繁荣提供了双重保障。

百业汇于街巷中

棉湖以行业命名街巷，古街巷名延续至今，体现了城市经济活动和功能分区特点，如打铁街集中铁器作坊、米街为粮食交易区。商住混合，前店后坊，沿街建筑底层为商铺，上层居住或仓储，如解放路骑楼街。

3.5非遗传承源远流长

■ 非遗类型丰富、分布广泛、传承良好、底蕴深厚

- 棉湖非物质文化遗产历史悠久体系丰富，融合了潮汕民俗工艺与节庆文化，其保护与活化实践成为岭南非遗传承的典范。

- **省级非物质文化遗产3项**——锣鼓鏢旗巡游（揭西）、谜语（揭西方言灯谜）、狮舞（刘厝寨金狮）。
- **市级非物质文化遗产4项**——木雕（棉湖）、英歌（厚埔英歌）、棉湖春社、灰塑（王氏灰塑）。
- **县级非物质文化遗产7项**——棉湖小吃制作技艺、龙舞（湖东舞龙）、祭祖习俗（郭氏大夫第祭典）、潮州音乐（棉湖镇）、粿肉传统技艺（棉湖粿肉制作技艺）、漆器髹漆技艺（铁笔漆画技艺）、肉脯制作技艺（杨进峰猪肉脯）。



锣鼓鏢旗巡游



谜语（揭西方言谜语）



狮舞（刘厝寨金狮）



英歌（厚埔英歌）



棉湖春社

3.6 名人荟萃俊采星驰

■ 棉湖文化发达，人才辈出，故有“衣冠之族，弦诵之家，甲于通邑”之誉

棉湖文化发达，人才辈出，涌现出许多杰出人物，包括许多卓越的政治军事家、文史大家、学术泰斗、科技精英。

军政要人

- 王敏：曾任朝阳县令。
- 林德镛：广东历代四位武状元之一。
- 卓兴：虎门副提督、潮州总兵。
- 郭次陶：民主革命家，曾任国民革命军某部团长。
- 许涤新：政治经济学家，曾任中共中央统战部副部长和中国社会科学院副院长。

文史大家

- 林景拔：以擅诗词闻名，曾任朝阳县令，深得民心。
- 曾习经：“岭南近代四诗家”之一，被梁启超誉为“有清易代第一完人”。
- 陈元才：急公好施，重视乡梓教育。
- 李徽睿：棉湖著名宿儒之一，留下诗百余首。

教育艺术

- 曾鸣：厦门大学校长，为教育战线的拨乱反正和科教兴省作出了重要贡献。
- 黄钟：为革命事业培养了众多人才，是揭阳县教育战线先驱者之一。
- 李冠创：曾任广东省政府高等教育厅副厅长。
- 陈望：闻名岭东的美术家，广东汕头市文联名誉主席。

3.7 申名条件标准对应

■ **标准一：对推动全国或某一地区的经济社会发展起过重要作用，具有全国或地区范围的影响；或系当地水陆交通中心，且为闻名遐迩的客流、货流、物流集散地**

在远古至民国时期，甚至中华人民共和国成立初期，棉湖镇一直是联结揭阳县东部至东北部大片潮汕地区和西部白河婆以东各乡镇农村的中间枢纽，凭借榕江南河这条大动脉，起着集散城乡物资、联通东西各地的作用，而有“一庵埠，二棉湖”的旧称。

■ **标准二：能够体现镇（村）古代悠久历史、近现代变革发展、中国共产党诞生与发展、新中国建设发展、改革开放伟大进程等特定历史时期的建设成就**

据贡山出土的石斧石镞，棉湖历史可追溯至四千年前左右，宋代棉湖已形成城寨，初步具备了城防规模，明代迁湖口巡检司至棉湖，清代县丞驻棉湖寨。1925年，广东革命政府第一次东征的关键战役在棉湖发生。

3.7 申名条件标准对应

■ 标准三：与历史名人和重大历史事件、重大工程相关

棉湖有众多历史名人，如广东历代四大武状元之一林德镛、被誉为“岭南近代四诗家”之一的曾习经等。发生过许多重大历史事件，如见证第一次国共合作辉煌战果的棉湖战役。有许多重要工程，如郭氏大夫第被誉为“潮汕民居古建筑之最”。

■ 标准四：镇（村）选址、空间格局、肌理风貌、建筑技艺、农耕景观等体现传统文化、民族特色、地域特征、时代风格或延续特定的农耕生产方式。

“临水而居”的选址保障了农耕灌溉水源，又能依托水运发展商贸。传统街巷肌理保存完整，直观展现了自明清以来手工业与商贸的聚集特征。众多的传统建筑，如“四点金”“下山虎”“百鸟朝凰”的传统民居，体现了潮汕的传统建筑技艺和民系文化特色。

■ 标准五：保留有丰富的非物质文化遗产，保持传统生活延续性，承载历史记忆和情感

棉湖非物质文化遗产包括7项已列级项目和不计其数的未列级项目。这些项目融合了潮汕民俗、传统工艺和表演艺术，诸如棉湖锣鼓标旗巡游（揭西）、棉湖灯谜、狮舞（刘厝寨金狮）、英歌（厚埔英歌）、棉湖春社习俗、灰塑（王氏灰塑）、棉湖小吃制作技艺承载了棉湖人民的历史记忆和情感。

● 第四部分 / DI SI BU FEN

棉湖名镇保护规划

- 4.1 名镇保护规划编制背景
- 4.2 名镇保护规划内容



4.1 名镇保护规划编制背景

■ 加强新时代文化遗产系统性保护，扎实推进规划管理体系建设

党中央、国家部委高度关注历史文化保护传承

- 2021年，中共中央办公厅 国务院办公厅印发《关于在城乡建设中加强历史文化保护传承的意见》，意见强调，要建立分类科学、保护有力、管理有效的城乡历史文化保护传承体系，进一步在城乡建设中加强历史文化保护传承。
- 2022年10月16日，习近平总书记在中国共产党第二十次全国代表大会上的报告作出重要指示：加大文物和文化遗产保护力度，加强城乡建设中历史文化保护传承，建好用好国家文化公园。坚持以文塑旅、以旅彰文，推进文化和旅游深度融合发展。
- 2025年4月15日，习近平总书记在《求是》杂志发表《加快建设文化强国》文章：要秉持敬畏历史、热爱文化之心，坚持保护第一、合理利用和最小干预原则，推动文化遗产系统性保护和统一监管，加强历史文化名城、街区、村镇的整体保护和活态传承。

省住建厅要求启动2035年名镇保护规划编制工作

- 2021年3月，广东省住建厅印发《广东省住房和城乡建设厅关于加快推进规划期限至2035年历史文化名城名镇名村、街区保护规划编制（修编）工作的函》，提出尽快启动规划期限至2035年的历史文化名城名镇名村保护规划编制工作，加强保护工作整体性、科学性和严肃性。

4.1 名镇保护规划编制背景

■ 揭阳市、揭西县层面：建立健全市级层面历史文化保护体制机制，积极发展全域旅游

揭西县棉湖镇历史文化资源丰富，但此前缺乏系统的保护和利用，限制了棉湖城乡发展和文化遗产保护利用的有效衔接。

近年来揭阳市、揭西县人民政府不断加大历史文化保护工作力度，颁布了一系列历史文化保护相关政策，为棉湖的规划修编提供了新的支撑。市、县政府贯彻落实两办《关于在城乡建设中加强历史文化保护传承的若干意见》精神，立足“旅游+”发展模式，按照真实性、完整性、可持续性原则推进历史文化遗产应保尽保，高质量构建棉湖历史文化遗产保护利用新格局。

<p>揭阳市国民经济和社会发展第十四个五年规划和2035年远景目标纲要（2021年）</p> <p>积极发展全域旅游。全面推进“旅游+”产业链融合发展，实现旅游景观全域优化、旅游服务全域配套、旅游治理水平全域提升和旅游成果全民共享，加快建设揭阳古城集聚区、大北山旅游集聚区、惠来滨海旅游集聚区、乡村文化旅游集聚区、榕江现代都市风情线、练江工业文明风情线，建设广东省山海风情休闲城市。</p>	<p>揭西县国民经济和社会发展第十四个五年规划和二〇三五年远景目标纲要（2021年）</p> <p>以棉湖古镇、月湄村、打铁街等反映揭西历史演变、商业发展、传统民俗、市井文化的古镇、古村、古街、古建筑为依托，通过街区规划、风貌修缮、文创开发、旅游招商等保护性开发措施规划打造历史文化街区。重点打造棉湖镇特色文化街区，围绕棉湖南门里、打铁街等区域，以点带面建设深厚历史底蕴与浓厚旅游氛围的历史文化街区。加大对具有专业资质、成熟经验的历史文化街区运营团队的引入，激活历史文化街区的人气与活力，让古老街区在旅游发展中得到进一步的保护和传承。</p>
<p>广东省历史文化名城揭阳保护规划（2021-2035年）</p> <p>基于名城价值特色，结合国家的法律法规和标准规范，为揭阳构建全时空、全要素、物质与非物质相结合的新时期名城保护传承体系。通过市域各类保护要素的名录梳理摸清历史文化家底，分类提出保护管控措施，构建市域层面整体保护和传承的历史文化展示体系，留住属于揭阳、属于潮汕的乡愁记忆。</p>	<p>揭阳市非物质文化遗产保护管理办法（2022年）</p> <p>《办法》共三十条，主要包括制定目的、适用范围和指导原则，部门职责和联席会议制度，分级和分类名录管理模式，经费保障和使用规定，非遗项目的分类保护、展示、文创及传承人的认定和管理规定，以及相关法律责任等内容。</p>

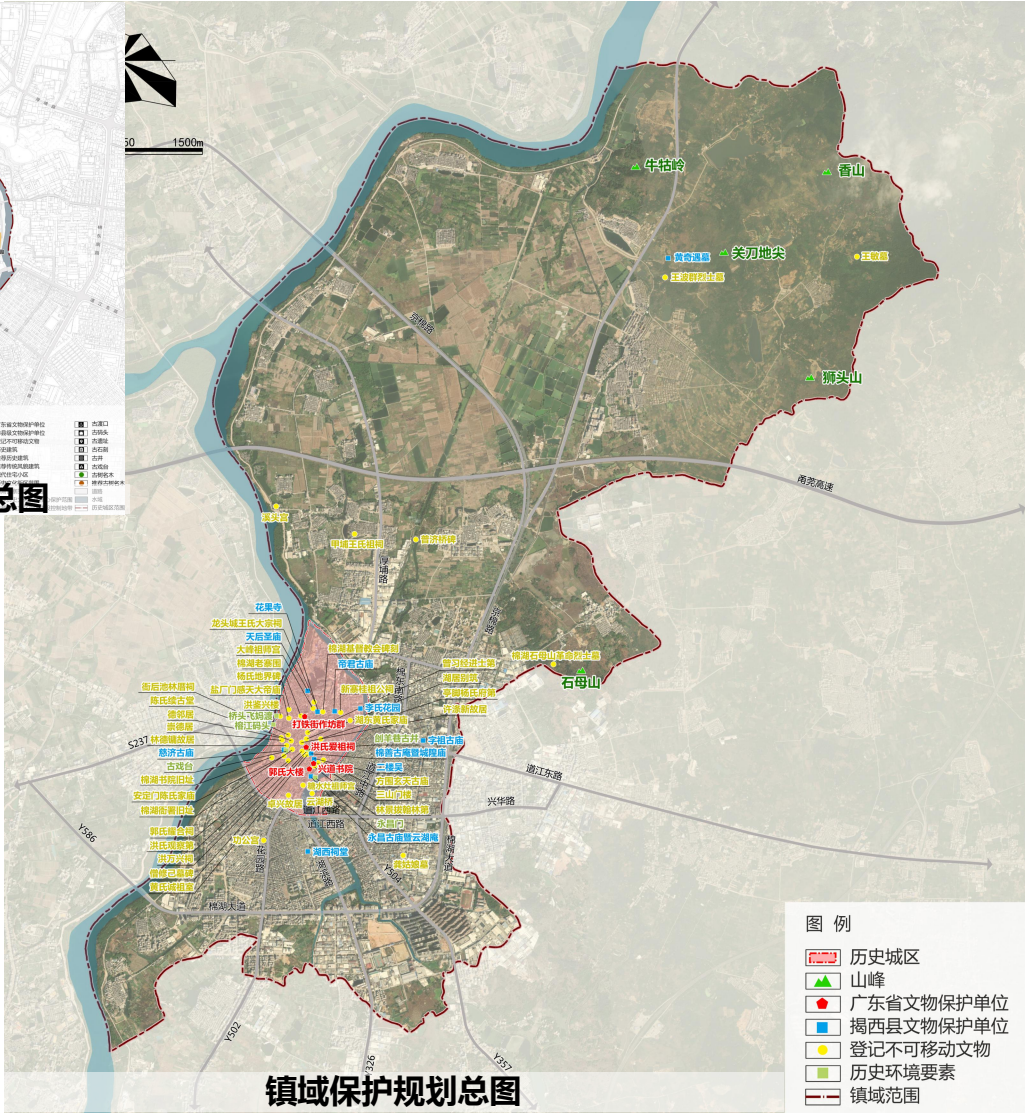
4.2 名镇保护规划内容

■ 构建名镇保护体系：构建镇域-历史城区-文物古迹-非物质文化遗产共四层保护体系

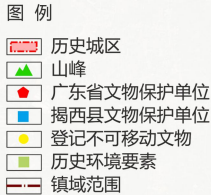
棉湖历史文化名镇保护体系	
镇域	保护结构：一城两带多点
	保护重点：贡山的香山峰、关刀地尖、鸡心岭、牛牯岭、绣球山、大片湖、金交椅山等，上浦的松柏山、石丹山，后埔的石母山等主要山峰；镇域内长达29公里的榕江南河中游河段，镇东南有面积为114亩的云湖。
历史城区	保护结构：一城两廊三轴三心多节点
	保护重点：郭氏大夫第、棉湖战役东征军指挥部旧址（兴道书院）、城隍庙暨棉善古庵、永昌庙暨云湖庵、打铁街作坊群、花果寺、李氏花园等历史景观节点
文物古迹	省级文物保护单位4处、市县级文物保护单位14处、登记不可移动文物37处。
	历史建筑10处
	推荐历史建筑23处
	推荐传统风貌建筑9处
	推荐工业遗产1处
	历史环境要素12处
	古树名木7棵（含1棵推荐古树）
非物质文化遗产	红色革命遗址4处
	省级非物质文化遗产3项 市级非物质文化遗产4项 县级非物质文化遗产7项



历史城区保护规划总图



镇域保护规划总图



4.2 名镇保护规划内容

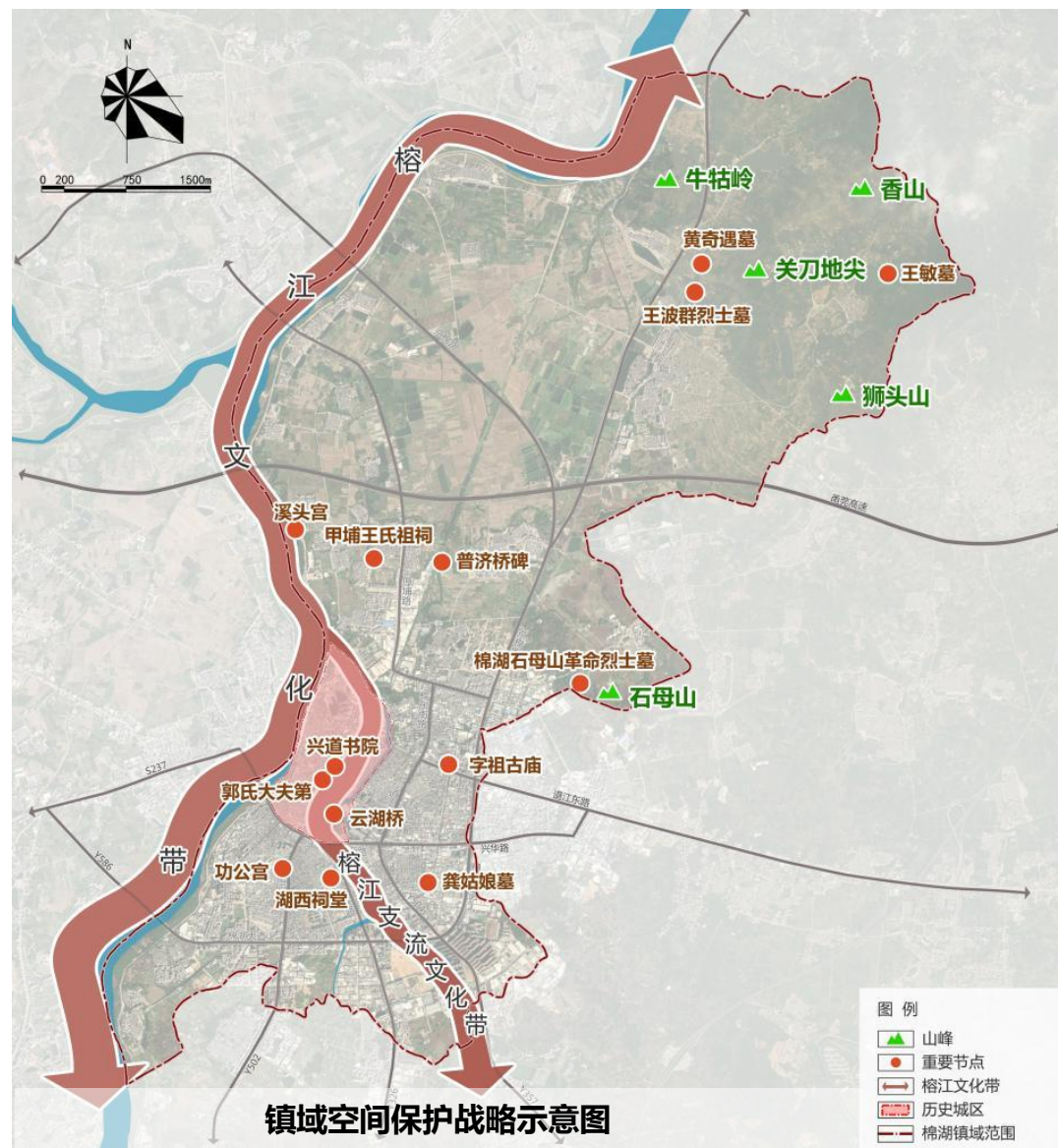
“一城两带多点”的历史文化遗产保护结构

■ 确立“一城两带多点”历史文化遗产保护结构

一城：棉湖历史城区。

两带：以历史城区为中心、顺延榕江南河流向的榕江文化带和榕江支流文化带。

多点：溪头宫、甲埔王氏祖祠、字祖古庙、湖西祠堂、棉湖龟山革命烈士墓、龚姑娘墓等散布在历史城区外的重要文物保护单位及牛牯岭、关刀地尖等重要山峰。



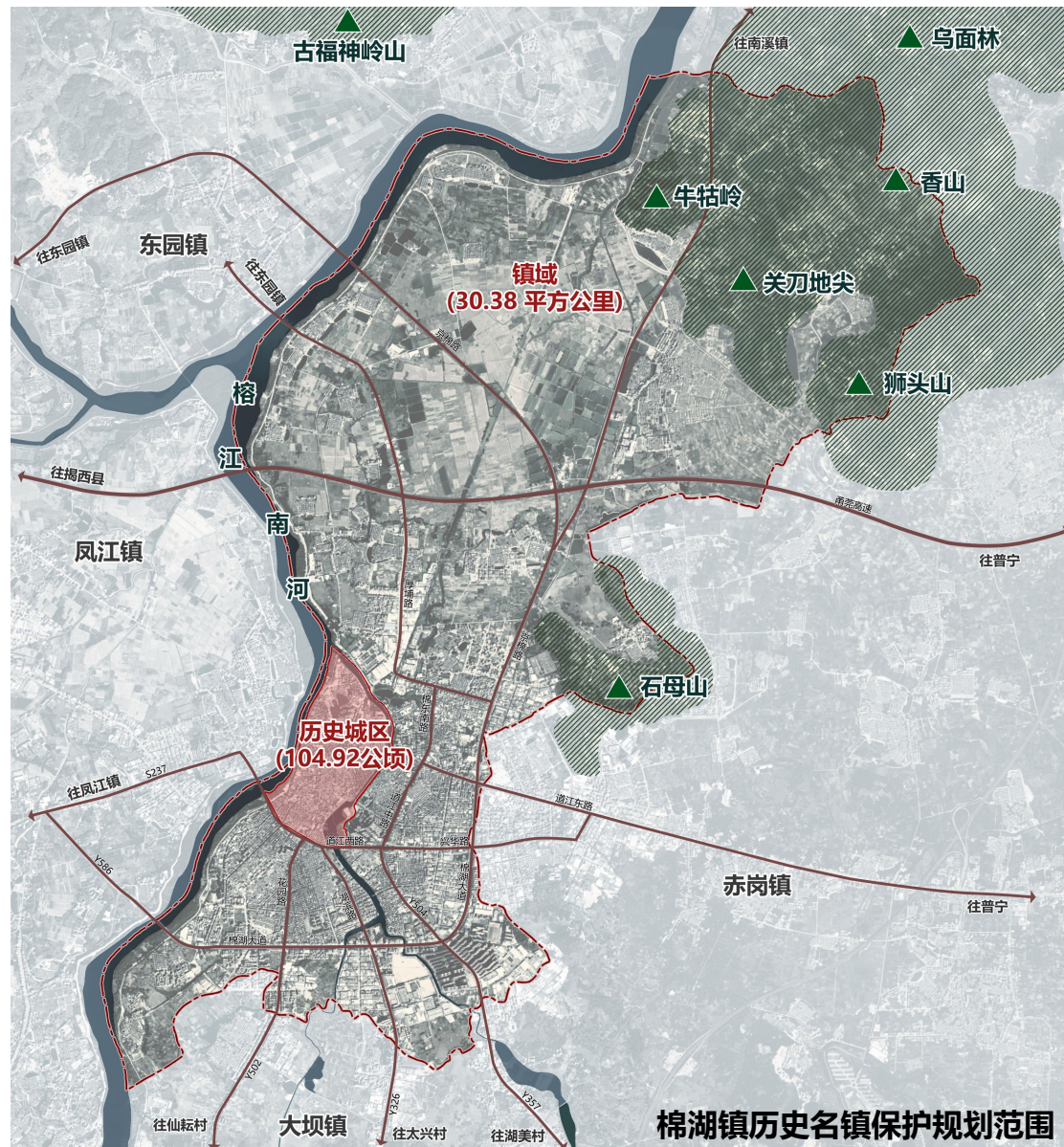
4.2 名镇保护规划内容

确定保护范围，界定保护底线

■ 规划范围

历史镇区范围划定综合考虑以下因素：

- (1) 棉湖历史沿革与格局演变
 - (2) 历史遗迹分布情况
 - (3) 传统风貌建筑群分布情况
 - (4) 衔接名城保护规划
- 规划范围为棉湖镇镇域范围，面积为**30.38 平方公里**；
 - 重点保护范围为**历史城区**范围，东北至云湖水系，西北临榕江南河，东达湖滨东路，南接道江西路，面积约**104.92公顷**。



棉湖镇历史名镇保护规划范围

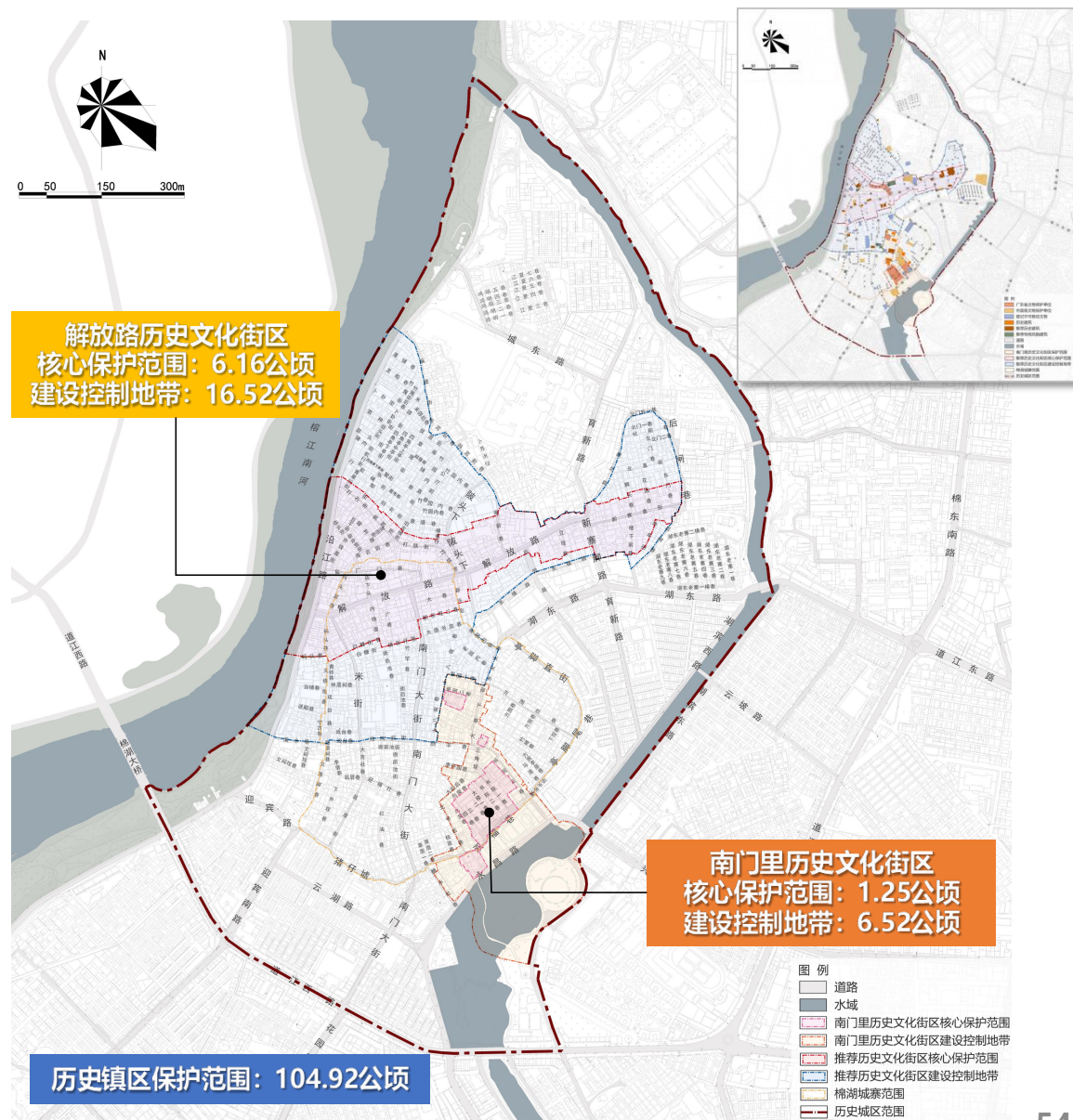
4.2 名镇保护规划内容

确定保护范围，界定保护底线

■ 历史镇区保护范围划定

历史镇区保护范围总面积**104.92公顷**，划定核心保护范围**7.41公顷**，建设控制地带**23.04公顷**。

- **历史镇区保护范围：**沿用历史城区保护范围，共计104.92公顷。
- **核心保护范围：**为南门里历史文化街区和拟划定解放路历史文化街区的核心保护范围总和，分别为1.25公顷和6.16公顷，面积共计7.41公顷。
- **建设控制地带：**为南门里历史文化街区和拟划定解放路历史文化街区的建设控制地带总和，分别为6.52公顷和16.52公顷，面积共计23.04公顷。



棉湖镇历史镇区保护规划范围示意图



4.2 名镇保护规划内容

提升价值特色，创新活化利用

传统街巷活化利用

修复传统街巷特色肌理，强化主要街巷空间和功能。以核心街道为导向，延伸街巷，形成网络。**提炼本地的文化元素，可将其作为一种标志性的要素，融入到传统街巷的立面中**，能够提升非物质文化的标识度与整体认知感。



街巷空间发展模式

保护更新前 保护更新后



打铁街怀旧商铺布景吸引游客打卡

文保单位、历史建筑功能置入

探索“非遗+旅游文创/扶贫车间”等模式，依托棉湖丰富的非遗资源和各类文物古迹等物质载体，建设非遗文化展馆、传统工艺工作站、扶贫就业工坊等文化空间，实现非遗文化的传承介绍、展示与表演、相关产品的售卖、爱国主义教育等功能，提高民众的参与感的同时促进当地经济发展。



郭氏大夫第



兴道书院



油纸灯笼制作技艺展示



爱国主义教育宣讲

小微公共空间置入

整合街区内部碎片化公共空间，打造**专属于非物质文化遗产展示的小微空间**，如村心剧场、非遗主题口袋公园等，选择重要空间节点营造网红打卡点，推出一批非遗主题游玩路线，不定期举行非遗文艺表演，丰富游客的体验。



村心剧场



口袋公园



非物质文化遗产展演



● 第五部分 / DI WU BU FEN

棉湖名镇保护措施

- 5.1 名镇保护工作概况
- 5.2 申报材料初步成果
- 5.3 编制实施保护规划
- 5.4 文保单位活化利用
- 5.5 历史文化街区的挖掘和保护活化
- 5.6 历史建筑普查认定
- 5.7 保护对象建设公示
- 5.8 完善保护管理办法
- 5.9 健全保护管理机构
- 5.10 加强资金投入管理
- 5.11 谋划名镇发展项目
- 5.12 开展日常保护管理
- 5.13 建立公众参与机制



5.1 名镇保护工作概况

(一) 保护目标

突出棉湖镇特色、传统格局与历史风貌，有效构建涵盖镇域历史环境、历史镇区、历史村落和传统村落、文物古迹和非物质文化遗产等重要内容的多层次多要素历史文化保护传承体系；提升棉湖文化影响力，促进社会、经济、文化全面协调发展，助力棉湖建设成**潮汕文化魅力充分展现、文旅融合成效凸显、传统与时尚交相辉映、文化利用效能突出的现代化、国际化高质量文化导向型名镇**。

(二) 保护原则

(1) 坚持**应保尽保、合理利用**。贯彻“保护为主、抢救第一”的工作思路，维护文物资源的历史真实性、风貌完整性、文化延续性。在保持历史文化遗产原真性和完整性的前提下，整体性、系统性发掘历史文化遗产的深厚价值内涵，促进历史文化保护传承与城乡建设融合发展。

(2) 坚持**科学规划、分类管控**。建立健全历史文化遗产资源管理制度，通过科学合理编制的各层级、各类型的保护规划，引领全镇域历史文化遗产保护工作，结合规划普查、甄别和整理的各类历史文化遗产，按照规划要求对重要的历史文化遗存进行重点保护修缮、活态传承发展。

(3) 坚持**统筹协调、广泛参与**。强调各级政府统筹作用，建立政府主导、部门协作、社会参与的历史文化保护工作机制，严守历史文化保护底线。结合规划公示和媒体宣传等方式，激发人民群众参与的主动性、积极性，提高保护工作的公众参与度，营造全民共保共治共享的良好氛围。

5.2 申报材料初步成果

“三表、一报告、二材料”已形成

■ 三表

中国历史文化名镇名村申报表	
申报单位名称	广东省揭阳市揭西县棉湖镇
价值与特色简介:	
棉湖镇位于揭西县东部、榕江南河中游东岸。南齐永明七年(489年),棉湖曾是义安郡王的庄园;宋代,棉湖形成相当规模的先民聚居点。“棉湖”的命名,因云湖两岸盛产木棉得名。棉湖是粤东千年商埠,素有“一庵埠,二棉湖”之称。1996年被评为广东省历史文化名城,拥有丰富的历史遗存和非遗民俗文化。	

《中国历史文化名镇名村申报表》

中国历史文化名镇名村自评表					
名称: 广东省揭阳市(自治区、直辖市)揭西县(市、区)棉湖镇(村).....填表人及电话:填表时间(盖章):					
指标	指标分解及释义	分值升降方法指标填写*	最高得分	实际得分	备注
一、价值特色					
1、镇或村庄建成区文物等级与数量	(1) 文物保护单位数量	1处1分,每增加1处增加1分。	5	5	省级4处,市县级14处
	(2) 文物保护单位最高等级	县市级1分;省级3分;国家级和世界文化遗产5分。	5	3	省级4处
	(3) 尚未核定公布为文物保护单位的可移动文物数量	2处1分。	3	3	37处
2、镇或村庄建成区历史建筑数量	(4) 市政府公布的历史建筑数量	2处1分。	5	5	10处

《中国历史文化名镇名村自评表》

中国历史文化名镇名村基础数据表										
名称: 广东省揭阳市(自治区、直辖市)揭西县(市、区)棉湖镇(村).....填表人及电话:填表时间(盖章):										
			等级	数量	名称	公布时间	建筑面积	名称	公布时间	建筑面积
				0						
1.镇或村庄建成区文物保护单位等级数量		镇级	4		打铁街作坊群	2002/7/17	3641	郭氏大夫第	2010/5/10	4846
					棉湖战役东征军指挥所旧址(兴通书院)	2019/4/19	1246	洪氏爱祖祠	2022/7/23	906
	市县级	14		李氏花园	1999/1/12	492	棉普古庵	2003/7/21	677	
				字祖古庙	2003/7/21	1546	湖西祠堂	1978/8/1	389	
				范美寺	1990/5/24	2839	天后圣母庙	1999/1/12	660	
				帝君古庙	2003/7/21	193	二德及民屋	2015/12/1	2457	
				黄奇遇墓	1999/1/12	53	杨氏横街公	2021/5/6	345	
				惠济古庙暨古戏台	1994/5/25	206	杨氏产福祠	2021/5/6	211	
				永昌古庙暨云湖庵	1994/5/25	839	郭氏福合祠	2021/5/6	389	

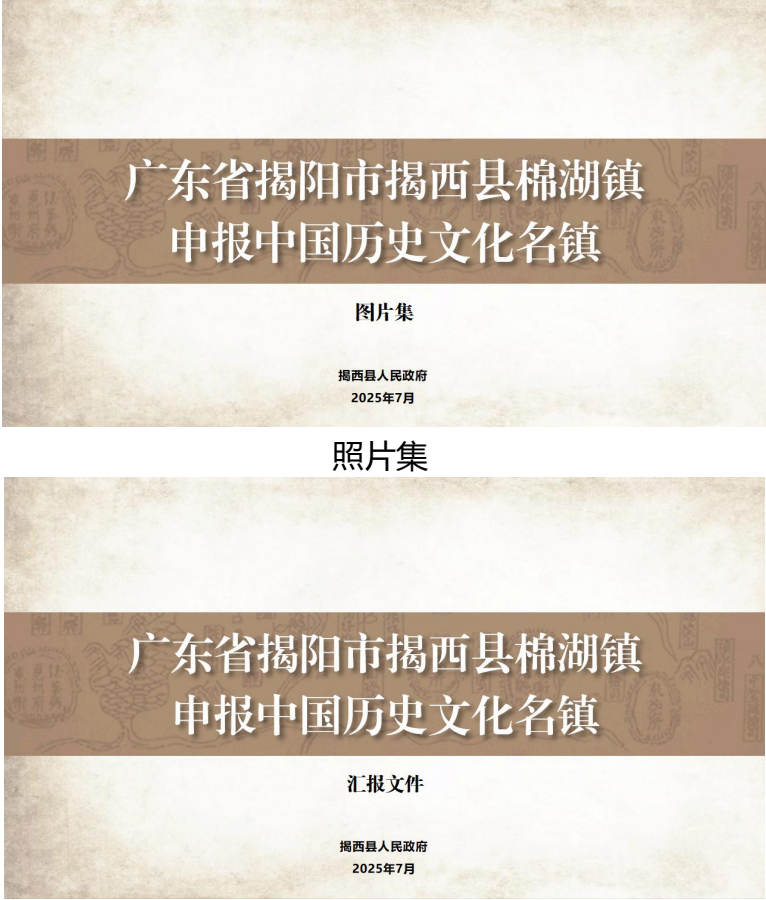
《中国历史文化名镇名村基础数据表》

■ 一报告



申请报告

■ 二材料



电子幻灯片

5.3 编制实施保护规划

《揭阳市国土空间总体规划（2021-2035年）》

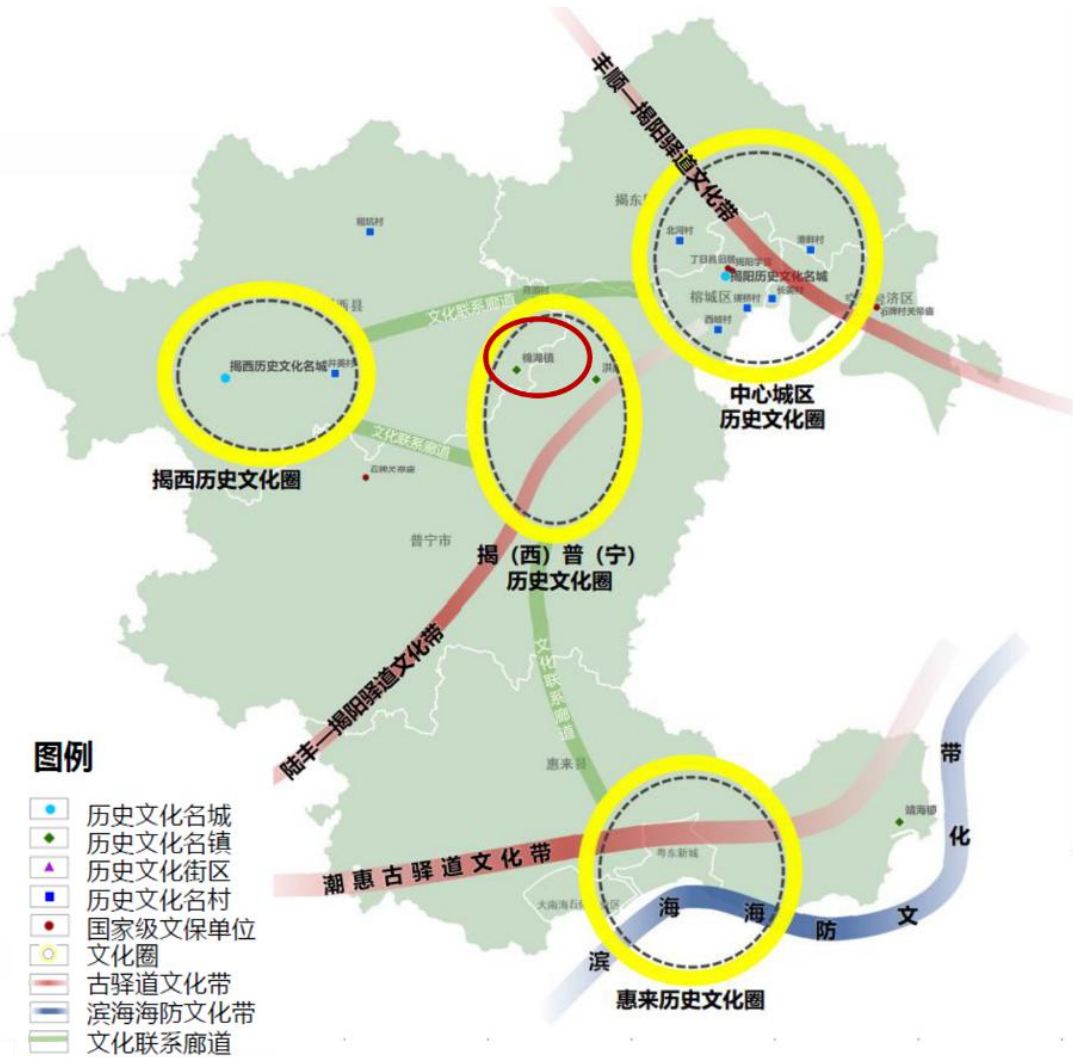
■ 城市性质

棉湖镇被规划为揭阳市十大重点镇之一，其职能定位为**以强化综合服务和特色产业功能，提升对所在周边城镇的带动能力**；

棉湖镇规划为**片区级公共服务中心**，联动周边各级公共服务中心建立覆盖揭阳市全域公共服务中心体系，推进城乡公共服务体系一体化建设，打通文化公共服务“最后一千米”。

■ 历史文化保护

棉湖镇位于揭（西）普（宁）历史文化圈，**规划将通过四条线性文化带和三条文化联系廊道串联四个历史文化圈**，以加强全域范围内的历史城区、历史文化街区、文物保护单位、古驿道和非物质文化遗产保护。



揭阳市历史文化保护体系图

5.3 编制实施保护规划

《揭西县国土空间总体规划（2021-2035年）》

■ 完善历史文化保护体系

规划构建三个层次的遗产保护利用体系和五个城乡风貌区，**推进揭西棉湖历史文化名城保护和活化利用，整合历史文化名城、名镇、名村和各级文保单位、非物质文化遗产形成多个文化节点，完善历史文化保护体系，明确保护措施。**

保护揭西（棉湖）省级历史文化名城。历史文化名城内控制建设总量和人口规模，提升人居环境品质，**推进历史文化资源的保护利用和风貌格局特色的彰显，增加公共活动空间和文化设施，促进古城活力提升。**加快划定揭西（棉湖）历史城区保护范围，指引揭西（棉湖）历史城区重要节点的营造。

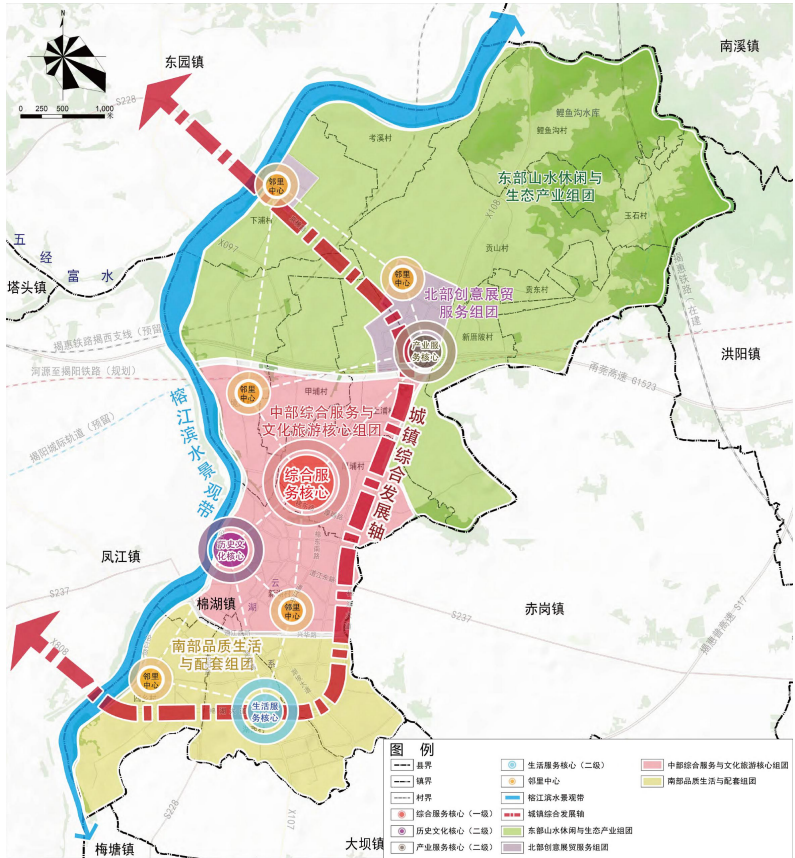


揭西县城镇空间结构规划图

5.3 编制实施保护规划

《棉湖镇国土空间总体规划（2021-2035年）》

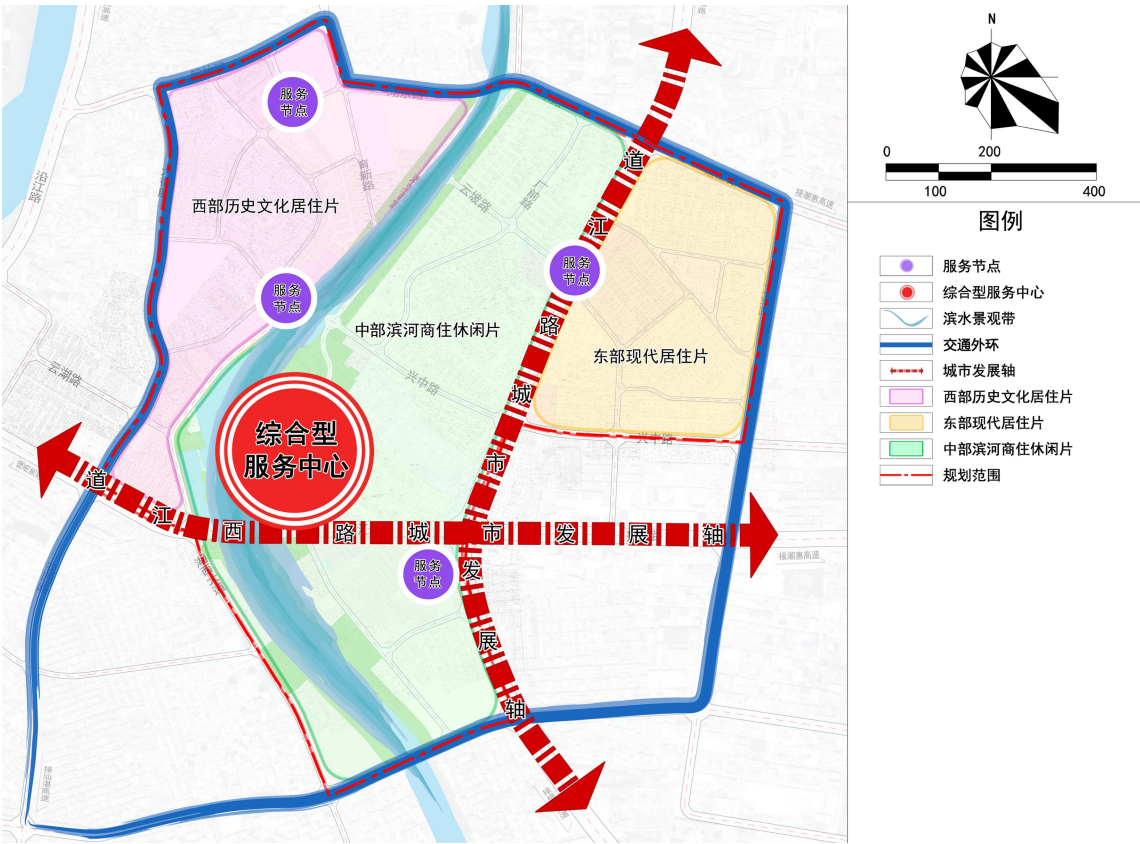
- “棉湖-凤江-东园” 三镇协同发展，其中棉湖**重点打造“综合服务-文化旅游”核心组团**，重点提升整体建筑风貌与景观风貌，传承棉湖优秀物质与非物质文化、打响棉湖千年古镇品牌。



棉湖镇空间开发与保护格局图

《棉湖镇中心城区控制性详细规划》

- 规划依托云湖-南湖形成的特色滨水景观带，加强滨水景观控制和建设，合理布局两岸开敞空间和公共设施，完善西部历史文化居住片公共服务设施配套。



棉湖镇中心城区规划结构图

5.3 编制实施保护规划

《广东省历史文化名城揭阳保护规划（2021-2035年）》

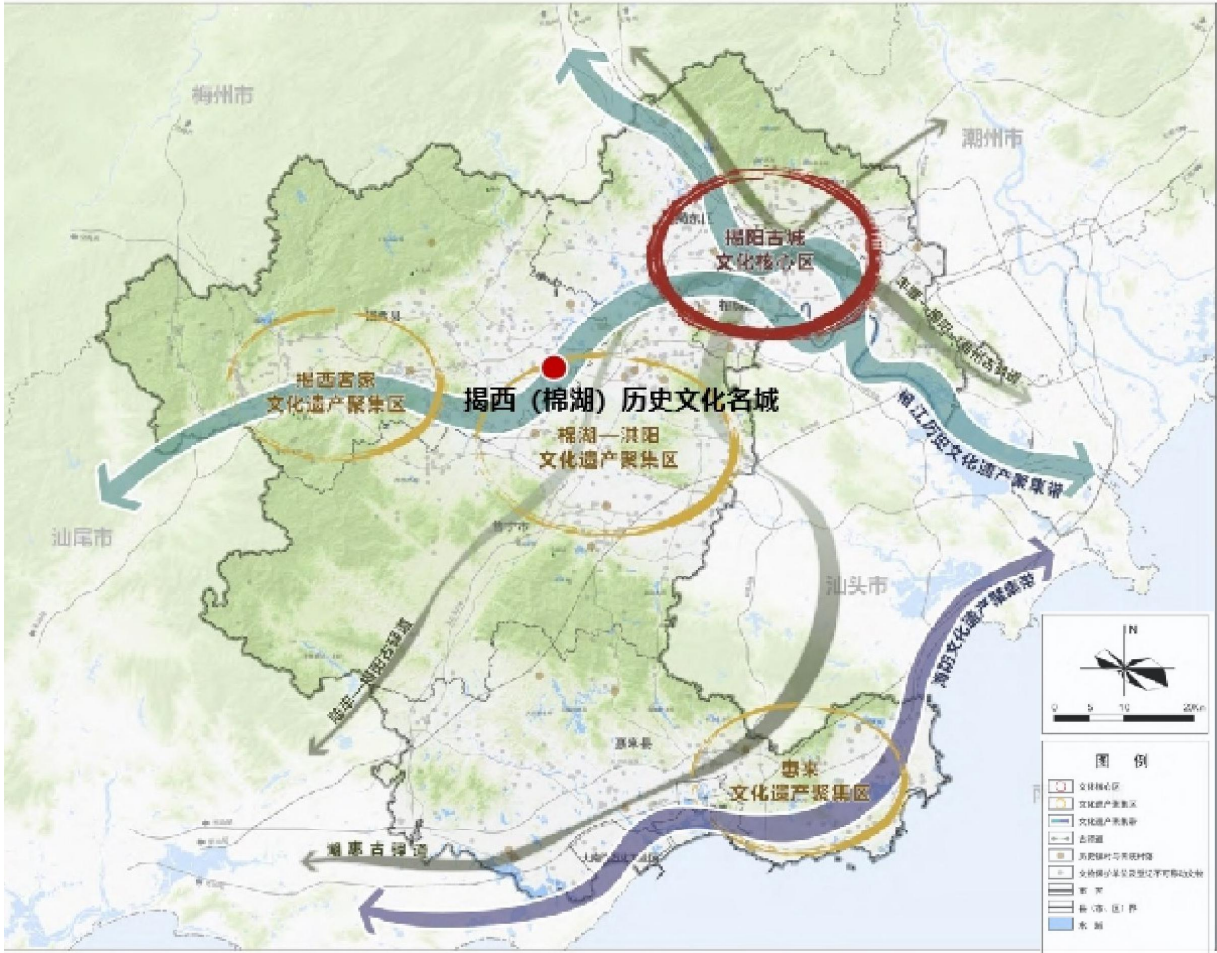
■ 规划结构

揭西（棉湖）历史文化名城位于棉湖—洪阳文化遗
产聚集区，重点打造**榕江文化遗产聚集带和惠来海防文
化遗产聚集带**，串联揭西、棉湖—洪阳、惠来三片文化
遗产集聚片区；以三条南粤古驿道为文化纽带，通过保
护和活化利用古驿道带动沿线特色村镇的历史文化保护
与产业发展。

■ 市域文化遗产的保护

保护山水形胜，构筑文化与生态共荣的特色资源本
底，分类、分级保护文物古迹，彰显厚重历史底蕴；严
格保护自然保护地和风景名胜区，适度发展旅游，加强
基础设施与服务设施建设，提高景区环境品质。

构建“一心、两带、三片、三线”的揭阳市域历史
文化遗产保护与展示总体结构。以揭阳历史城区为历史
文化核心，重点打造榕江文化遗产聚集带和海防文化遗
产聚集带，串联揭西、棉湖—洪阳、惠来三片文化遗
产集聚片区；以三条南粤古驿道为文化纽带，通过保护和
活化利用古驿道带动沿线特色村镇的历史文化保护与产
业发展。



揭阳市域历史文化遗产保护与展示总体结构

5.4 文保单位活化利用

活态传承：文旅融合焕活历史街巷，功能创新激发文保新生命

■ 历史街道文旅融合



棉湖解放路商业街



棉湖南门大街商业街



■ 特色活动引领历史文化资源利用



2024中国田径协会10公里精英赛·揭西棉湖站



■ 活化功能置入



兴道书院活化为爱国教育基地

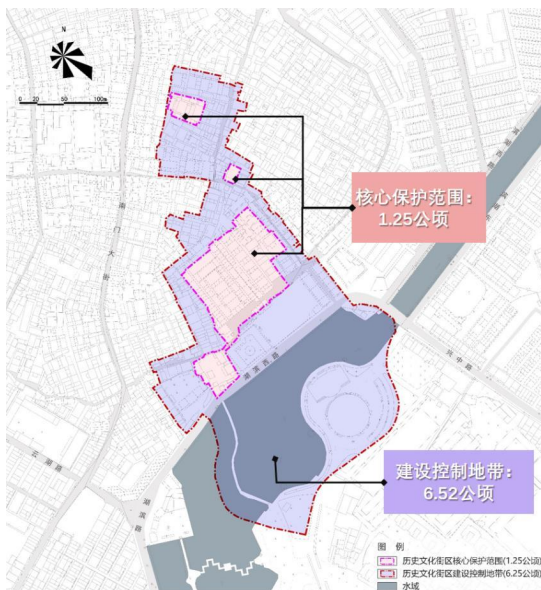


5.5 历史文化街区的挖掘和保护活化

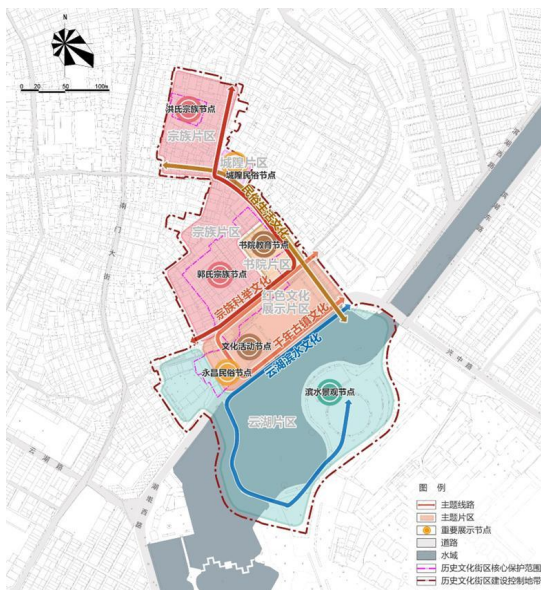
加强历史文化街区申报工作，落实保护规划引导街区资源系统保护利用

■ 健全已有历史文化街区的系统保护

2021年3月，南门里被公布为第二批广东省历史文化街区。棉湖镇扎实推进保护规划编制工作，目前《南门里历史文化街区（2021-2035）》已通过市规委会审议，标志着南门里历史文化街区的保护目标、保护范围、核心要素、管控措施及发展蓝图正式确立，为后续保护、修缮与活化利用提供了法定依据和科学指引



南门里历史文化街区保护范围图



南门里历史文化街区活化利用图

■ 深化街区资源挖掘

棉湖镇重点聚焦解放路街区历史价值、建筑特色、文化肌理与社会生活的深入挖掘，组织专业力量开展详实的史料研究、建筑测绘、口述史采集与文化价值评估，改善提升街区使用环境，目前已正式启动并有序推进解放路街区申报广东省历史文化街区的相关工作。



解放路已完成改造提升工程



解放路节假日“非遗”特色活动

5.6 历史建筑普查认定

加强历史建筑挖掘和保护利用

历史建筑名录

棉湖镇共有历史建筑**10处**，2021年10月14日经揭西县人民政府公布，大部分为清代，少量建筑为民国时期。

棉湖镇历史建筑一览表

序号	建筑名称	建筑地址	年代
1	信祖书室	棉湖镇书院巷13号	清
2	杨氏聘祖室	棉湖镇李仔园巷4号	民国
3	杨氏聘祖书斋	棉湖镇李仔园巷5号	清
4	李仔园6号	棉湖镇李仔园巷6号	清
5	李仔园1-2号	棉湖镇李仔园巷3号	清
6	会元居	棉湖镇南门居委大楼113号	清
7	柚园内大屋	棉湖镇柚园内2-5号	民国
8	琅環别墅	棉湖镇书院巷9号	清
9	陈氏公厅	棉湖镇大巷下街42号	清
10	柚园内15号	棉湖镇柚园内15号	清

推荐历史建筑

推荐历史建筑共**23处**，分别为杨氏廷祖祠、米街儒林第、洪氏玄祖祠、备周公祠、彩祖公祠、新寨李氏嘉祖祠、筹祖公祠、曾鸣旧居、红砖搬运站、棉湖大百货、揭西县棉湖二轻医疗站门诊部、解放路34号骑楼、解放路36号骑楼、解放路175-181号骑楼、解放路172号骑楼、陈氏準祖祠、宣武第、曾氏初祖室、麻圩街4号民居、麻圩街5号民居、妈宫后巷33号民居、下亭街19号民居、劊羊巷古井。



李仔园1-2号



杨氏聘祖室



陈氏公厅



杨氏廷祖祠



红砖搬运站



洪氏玄祖祠

5.7 保护对象公示及设施建设

文保单位、历史建筑和古树名木挂牌工作已完成

目前，棉湖镇文物保护对象已建立并动态更新记录档案，18处文物保护单位和37处登记不可移动文物已全部设立保护标志，完成率100%。重要文物保护单位设置有讲解设施。

10处历史建筑已完成挂牌工作，挂牌率为100%，建档率为100%。

历史环境要素古井周边贴有介绍说明，并设置保护设施。

古树名木均已完成“一树一档”工作，建档率为100%。



文物保护单位设置保护标志设施



文物保护单位设置讲解设施



一般不可移动文物设置保护标志挂牌



历史建筑设置保护标志挂牌



古井设置保护设施



古树名木设置挂牌

5.8 完善保护管理办法

相关政策管理规定逐步完善

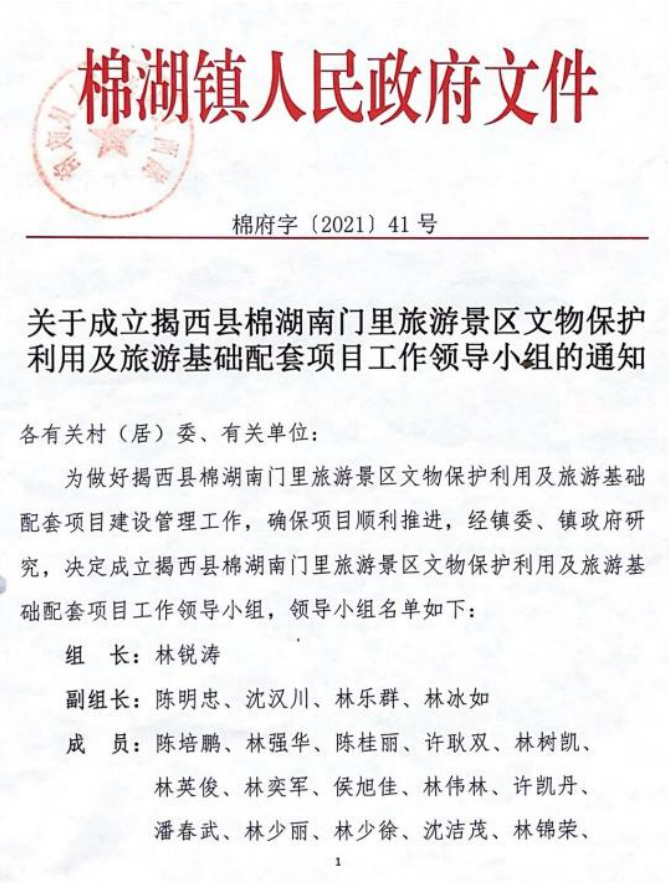
揭阳市人民政府主要印发了《揭阳古城保护条例》《揭阳市非物质文化遗产保护管理办法》《揭阳市文物建筑合理利用指引》等相关政策法规，推进历史文化保护法制化，为市内历史文化资源的保护和利用提供了重要指引。下一步将完善棉湖镇层面的管理文件，健全镇级历史文化保护传承体系。



5.9 健全保护管理机构

棉湖镇已成立揭西县棉湖镇南门里旅游景区文物保护利用及旅游基础配套项目工作领导小组（下称项目工作领导小组），负责棉湖申报历史文化名镇各项工作的总体协调，以及组织落实文化遗产保护项目。

机构组成



领导小组由揭西县棉湖镇主要领导及相关部门主要负责人员组成，配置成员22人。

领导小组下属办公室，搭建高效联动平台，强化统筹协调调度能力，确保领导小组决策部署落地见效。

机构职能

领导小组由镇长担任组长，统筹领导小组各项工作；副镇长负责协调各部门涉及名镇保护的工作事宜，确保各部门在名镇保护工作上形成合力。

小组其他成员为棉湖镇各相关部门业务骨干，重点协调各部门工作中涉及到名镇保护的内容，推动形成“分工不分家、补位不越位”的协作格局。镇文化服务中心参与文物、非遗资源的挖掘和保护实施，镇自然资源所跟进历史城区范围内规划设计项目的审批，镇建设服务中心重点管控紫线范围内相关规划设计项目，镇综合行政执法队参与查处违反保护规划的行为，镇财政所负责保障建设专项资金的管理与调配使用等工作。

5.10 加强资金投入管理

棉湖镇持续投入历史文化保护资金，近三年保护维修资金总额达4142.42万元。2022年度总支出3074.9万元，其中基础设施改造及环境整治资金支出3044.9万元，历史建筑修缮资金30万元；2023年总支出123.6万元，全部为历史建筑修缮资金；2024年总支出943.92万元，其中基础设施改造及环境整治资金支出737.82万元，历史建筑修缮资金206.1万元。

年 度	基础设施改造及 环境整治资金	文物修 缮资金	历史建筑修缮 资金	日常 管理费	总 额
2022	3044.9	—	30	—	3074.9
2023	—	—	123.6	—	123.6
2024	737.82	—	206.1	—	943.92



郭氏大夫第



棉善古庵暨城隍庙



棉湖战役东征军指挥部旧址（兴道书院）



新帝古庙



创羊巷古井

历史文化资源保护修缮工作稳步推进



旅游服务中心



文化服务中心



公厕

文旅设施维护情况良好

5.11 谋划名镇发展项目

聚焦六大领域实施综合行动，推动历史文化保护与城市发展融合

■ 近期规划项目

为推动历史文化保护传承工作落地见效，有效解决历史城区“空心化”问题，完善公共服务和基础设施，提升人居环境品质，棉湖镇积极探索历史文化保护与城市发展融合之路，充分衔接上位规划，结合棉湖镇现实情况，近期应围绕**建筑整治、活化利用、街巷整治、环境提升、交通优化、设施改善**六个方面确定行动计划。

近期规划项目一览表

序号	类型	名称
1	建筑整治	历史建筑保护维护工程
2		推荐历史建筑、传统风貌建筑保养维护工程
3		古寨墙修复
4	活化利用	增设文化活动中心
5	街巷整治	解放路、南门大街、米街街、湖滨路、沿江路街景提升
6		打石街、粥匙街、打铁街、亭脚直街、白糖街、十八弯巷、打油巷、双福巷等7条传统街巷特色街景打造。
7		
8	环境提升	云湖公园环境整治
9		云湖滨湖环境整治
10		榕江滨水环境整治
11	交通优化	新建停车场4处
12	设施改善	新建居民健身设施2处
		新建公共厕所6处



历史城区近期行动计划图

5.12开展日常保护管理

落实相关政策与管理规定

■ 建筑监管

棉湖镇需构建以文物和历史建筑为核心的分级预防性维护体系，重点落实省级文保单位的“一建筑一档案”制度，严控结构、墙体、传统构件（骑楼雕花、木梁架等）的原貌留存。针对解放路骑楼等传统风貌建筑，执行《修缮技术导则》规范屋面瓦片、门窗样式与外墙色彩的“修旧如旧”工艺；同时建立季度安全巡检机制，运用白蚁监测装置、实时沉降传感器防范虫蛀与结构性损坏，并通过增设微型消防站、推广阻燃涂料强化砖木连片街区的火灾防控。

■ 经营监管

经营监管聚焦文化业态活化与社区共治，通过“负面清单”严控核心区高污染、高噪音业态，优先引入老字号商铺、潮汕木雕非遗工坊及文化展馆等特色主体，并签署《文明经营公约》规范外摆与垃圾分类。深化居民参与机制，培训“文化导览员”“街区监督员”组建三级巡查网络（街长-巷长-楼长），及时制止违规改建行为。

■ 环境监管

环境监管需统筹生态本底修复与人文景观保护：强化榕江南河、云湖水系水质监测与清淤疏浚，加强滨水空间环境整治；对镇区百年古树实施GPS定位与健康监测，严禁树周地面硬化。优化微环境质量，在景区入口实时公示PM2.5/噪音数据，推行电瓶接驳车替代燃油车、核心区禁鸣喇叭；落实“15分钟快速保洁”与分类垃圾处置，公厕改造融入青砖灰瓦传统风貌。

5.13 建立公众参与机制

营造全民参与、全民共治、全民共享的历史文化保护利用良好氛围

一直以来，棉湖镇在规划编制、文保单位保护利用、非遗传承等方面积极发挥公众参与的效能，有效营造历史文化保护全民参与的良好氛围。一方面，由政府牵头，结合各类保护规划的公示和公众参与，着力开展了一系列宣传普及、微信微博互动、现场讲座交流、公众意见征询等交流活动，扩大了棉湖镇历史文化保护的展示与宣传面，增强了各部门、各级领导和公众的历史文化资源保护意识，使其了解历史文化保护规划，自觉支持历史文化保护规划的实施，强化公众参与；另一方面，针对打铁街作坊群等明代“前店后坊”工业遗产，老匠人组建志愿团队，定期开展传统铁器制作技艺演示，并协助修复破损建筑构件，使该街区成为“活态工业遗产”典范。

此外，棉湖镇还建立了对工作实施监督、意见反馈的公众参与机制，充分利用互联网平台、舆情监控、群众意见办理、媒体报道、网络信息等渠道，掌握历史文化保护管理工作线索，及时对相关情况进行调查处理。



民众参与非遗文化表演



打铁作坊群活态工业遗产

● 第六部分 / DI LIU BU FEN

申名指标评价



申报指标自评估——自评得分81分，具备申报中国历史文化名镇条件

指标	指标分解及释义	分值升降方法指标填写	最高限分	实际得分	备注
一、价值特色			70	57	
1、镇或村庄建成区文物等级与数量	(1) 文物保护单位数量	1处1分，每增加1处增加1分。	5	5	省级4处，市县级14处
	(2) 文物保护单位最高等级	县市级1分；省级3分；国家级和世界文化遗产5分。	5	3	省级4处
	(3) 尚未核定公布为文物保护单位的不可移动文物数量	2处1分。	3	3	建成区内有32处，建成区外有5处
2、镇或村庄建成区历史建筑数量	(4) 市县公布的历史建筑数量	2处1分。	5	5	10处
3、镇或村庄建成区不可移动文物与历史建筑规模	(5) 现存文物保护单位、尚未核定公布为文物保护单位的不可移动文物、历史建筑的建筑面积	名镇：5000 m ² 1分，每增加2500 m ² 增加1分。名村：2500 m ² 1分，每增加1000 m ² 增加1分。	3	3	41253.75m ²
4、重要职能特色	(6) 反映重要职能与特色的不可移动文物和历史建筑保存完好情况（重要职能特色指历史上曾作为区域政治中心、军事要地、交通枢纽和物流集散地；少数民族宗教圣地；传统生产、工程建设地；集中反映地区建筑文化和传统风貌；重大历史事件发生地或名人生活居住地；突出反映社会主义制度建立各方面取得的巨大成就；突出反映改革开放后国家发展取得的伟大成就）	一级3分；二级2分；三级1分。一级：不可移动文物和历史建筑（群）及其建筑细部乃至周边环境基本上原貌保存完好二级：不可移动文物和历史建筑（群）及其周边环境虽部分倒塌破坏，但“骨架”尚存，部分建筑细部亦保存完好三级：因年代久远，历史建筑（群）及周边环境虽曾倒塌破坏，但已按原貌对部分重要历史建筑进行加固修缮	3	3	
5、历史环境要素	(7) 保存有体现村镇传统特色和典型特征的环境要素数量	2处1分，每增加2处增加1分。（拥有50%保存完好的城墙为1分，每增加10%增加1分，以保存城墙的长度为基准衡量，出现明显断裂坍塌的分值减半）	3	3	棉湖老寨墙（寨墙遗址7处）、7棵古树、5处其他历史环境要素
6、历史街巷（河道）占比和规模	(8) 历史街巷（河道）占比情况	形态完整、传统风貌连续的历史街巷（河道）数量占核心保护范围内街巷（河道）总数比例达50%的1分，每增加25%增加1分。	2	2	历史镇区共有历史街巷和河道数量共157条，其中核心保护范围内数量共119条，占比75.80%
	(9) 保存有形态完整、传统风貌连续的历史街巷（河道）数量	2条1分，每增加1条增加1分。注：历史街巷或河道的走向、宽度均应保持原貌，且长度不应低于50米，3条及以上需有相交街巷，否则分值减半。	5	5	
	(10) 保存有形态完整、传统风貌连续的历史街巷（河道）总长度	200米1分，每增加200米增加1分。注：两侧或一侧有建筑的街巷（河道），文物建筑与历史建筑比例应为60%以上；对所有历史街巷（包括两侧均无建筑的街巷、河道），其路面（河岸）保持传统材料及铺装方式的比例均应为75%以上。	3	3	

申名指标自评估——自评得分81分，具备申报中国历史文化名镇条件

指标	指标分解及释义	分值升降方法指标填写	最高限分	实际得分	备注
一、价值特色			70	57	
7、核心保护范围风貌完整性、历史真实性、空间格局及特色功能	(11) 空间格局及功能特色	聚落空间格局保持较为完整，传统功能尚在1分；聚落空间格局保持十分完整或仍保存有明显特殊功能（消防、给排水、防盗、防御等）反映传统布局特色理论2分；聚落空间格局既保持十分完整并且保存有明显特殊功能反映传统布局特色理论3分。	3	3	
	(12) 核心保护范围用地面积规模	注：核心保护范围文物建筑与历史建筑面积至少占50%以上，其中：名镇5公顷及以下1分；每增加2公顷增加1分。名村2公顷及以下1分；每增加2公顷增加1分。	5	2	7.41公顷
	(13) 核心保护范围文物保护单位、尚未核定公布为文物保护单位的不可移动文物、历史建筑用地面积占核心保护区全部用地面积比例	50%及以下1分，每增加10%增加1分。	4	1	29.15%
	(14) 核心保护范围文物保护单位、尚未核定公布为文物保护单位的不可移动文物数量	5处1分，每增加3处增加1分。	4	4	20处
	(15) 核心保护范围历史建筑数量	5处1分，每增加5处增加1分。	6	1	6处
8、核心保护范围生活延续性	(16) 核心保护范围中原住居民比例	50%及以下1分，每增加10%增加1分。注：每公顷用地面积常住人口不得小于50人，否则分值减半。	5	5	282人/公顷
9、非物质文化遗产	(17) 拥有传统节日、传统手工艺和特色传统风俗类型，以及源于本地，并广为流传的诗词、传说、戏曲、歌赋的数量	2个1分；每增加2个增加1分。	3	3	
	(18) 非物质文化遗产等级及数量	国家级1处及以上3分；省级1处1分，每增加1处增加0.5分；市县级1处0.5分，每增加1处增加0.2分。注：不同等级非物质文化遗产得分相加最高为3分。	3	3	省级3项，市县级11项

申报指标自评估——自评得分81分，具备申报中国历史文化名镇条件

指标	指标分解及释义	分值升降方法指标填写	最高限分	实际得分	备注
二、保护措施			30	24	
10、保护规划	(19) 保护规划编制与实施	已编制完成保护规划3分；规划已经批准、并按其实施8分。没有按保护规划实施，造成新的破坏的此项不得分。	8	3	《广东省历史文化名城揭西县棉湖历史文化名城保护规划（2021-2035年）》
11、保护修复措施	(20) 历史文化名镇名村保护标志牌设置情况	设置2分，未设置0分。	2	2	1处历史文化街区挂牌
	(21) 对尚未核定公布为文物保护单位的不可移动文物建档并挂牌保护的比例	50%及以下1分；每增加10%增加1分。	5	5	
	(22) 对历史建筑挂牌保护的比例	未挂牌不得分，60%及以下1分；每增加10%增加1分。	5	5	
	(23) 建立保护规划及修复建设公示栏情况	建立保护规划公示栏1分；建立保护规划、修复、建设公示栏2分。	2	2	
12、保障机制	(24) 保护管理办法的制定	办法已制定1分；正式颁布2分。	2	2	《揭阳古城保护条例》（2019）
	(25) 保护机构及人员	有保护管理人员1分；有专门保护管理机构2分；已成立政府牵头多部门组成的保护协调机构3分。	3	3	揭西县棉湖镇南门里旅游景区文物保护利用及旅游基础配套项目工作领导小组
	(26) 每年用于保护维修资金占全年村镇建设资金	10%(含)1分；每增加10%增加1分。（注：资金使用范围限于镇、村建成区范围内）。	3	2	
总计	其中：一、价值特色为 57 分； 二、保护措施为24 分		100	81	

评价结论：

棉湖镇历史文化价值突出、传统风貌保存较好、历史文化资源丰富、保护机制构建完善，结合申报历史文化名镇评价得分81分，棉湖镇具备申报中国历史文化名镇的条件。

感谢聆听，请批评指正！