

# 广东省揭阳市揭西县棉湖镇 中国历史文化名镇申请报告




揭西县人民政府

2025 年 8 月



# 目 录



<b>一、棉湖镇概况</b>	<b>1</b>
(一) 基本情况	2
(二) 历史沿革	15
(三) 名镇特色	33
(四) 历史文化价值简介	36
(五) 历史文化价值对照标准	49
<b>二、棉湖历史文化名镇价值</b>	<b>53</b>
(一) 历史地位重要突出	54
(二) 保存文物特别丰富	55
(三) 历史建筑集中成片	64
(四) 传统格局风貌独特	67
(五) 非遗传承源远流长	68
(六) 名人荟萃俊采星驰	81
<b>三、保护工作情况及保护措施</b>	<b>86</b>
(一) 名镇保护工作概况	87
(二) 保护机构及人员设置	87

(三) 保护规划编制与实施情况·····	89
(四) 文物保护利用工作情况·····	99
(五) 文物保护利用工作情况·····	100
(六) 历史建筑保护利用工作情况·····	100
(七) 保护对象公示及设施建设·····	101
(八) 名镇保护发展项目谋划·····	101
<b>四、保障机制及可持续发展评估·····</b>	<b>103</b>
(一) 管理保护办法制定·····	104
(二) 保护机构及人员设置·····	104
(三) 保护资金投入情况·····	105
(四) 日常保护管理工作开展·····	105
(五) 社会公众参与情况·····	106

## 一、棉湖镇概况

---

## （一）基本情况

### 1. 区位交通

#### 1.1 地理位置

棉湖镇地处揭西县东部，榕江南河中游东岸，位于东经  $116^{\circ} 07'$ ，北纬  $23^{\circ} 27'$ 。北距北回归线 800 米，西距揭西县县城 42 公里，东距揭阳市榕城区 42 公里，东北至东南与普宁市南溪镇、洪阳镇、赤岗镇、大坝镇、梅塘镇邻接，西北至西侧与揭西县东园镇、凤江镇隔河相望。

#### 1.2 地理区位

棉湖位于揭西县东部，东南与普宁市赤岗、大坝镇接壤，西北与凤江、东园镇毗邻，距普宁市区 19 公里，为揭西与揭东、普宁三地交界处。全境地势平坦开阔，是榕江南河中游的冲积平原，西北为榕江南河环绕，南、北为云湖水贯穿，河湖萦绕。榕江支流以棉湖为中心，构成“X”型水网，为农业发展与水运贸易提供了得天独厚的优越环境。

#### 1.3 交通区位

在近代铁路和海运业兴起以前，内河航运是交通运输的主要动脉，历朝历代通过水运来运输粮食，钱和军队，以达到统治全国的目的。棉湖位于广东粤东地区第二大河流榕江水系中段，水道交通发达，成为集散城乡物资、联通东西各地的中间枢纽，有“一庵埠，二棉湖”的旧称。

省道 237 经过棉湖镇，西侧连接凤江镇、金和镇、灰寨镇、达河婆街道，并连接省道 224、238、335，北可至揭东县、梅州市、南可至普宁市、汕尾市陆河县，并接深汕高速公路；东侧往普宁市洪阳，连接省道 236 至揭阳市区和普宁市流沙镇，在赤岗又接潮惠高速公路的揭普高速路段。棉湖北侧经塔头出

口，入甬莞高速公路，东连潮惠高速公路，西接汕湛高速公路。乡镇公路、县级公路、省道、高速公路网络四通八达，交通方便。

棉湖镇是揭西通往揭阳市区的东部门户，可直通揭阳城区、普宁六镇域揭西九镇一园。甬莞高速从镇域穿过，汕湛高速、揭普惠高速环城交汇、互联互通，10公里范围内有高速出入口5个。



图 1-1 棉湖镇在广东省的地理区位

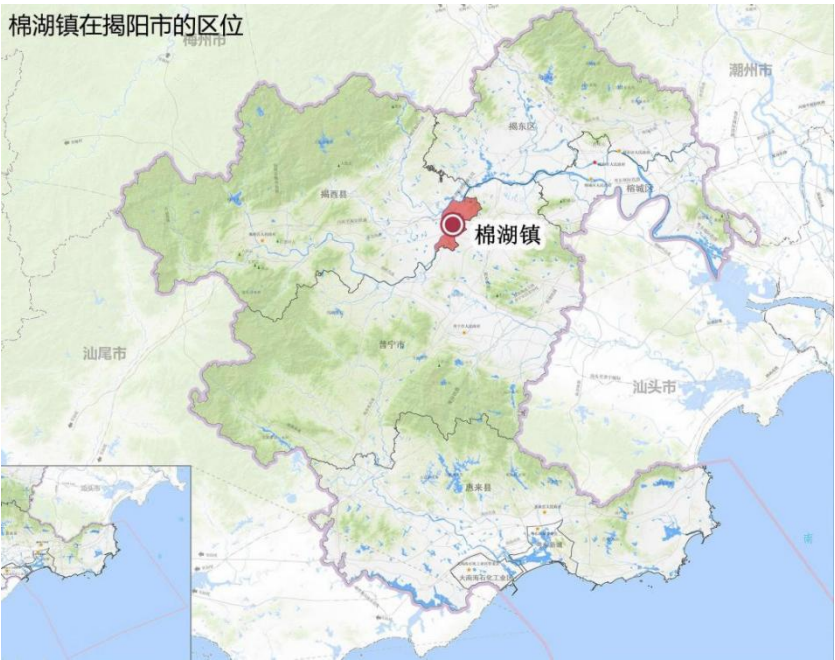


图 1-2 棉湖镇在揭阳市的区位



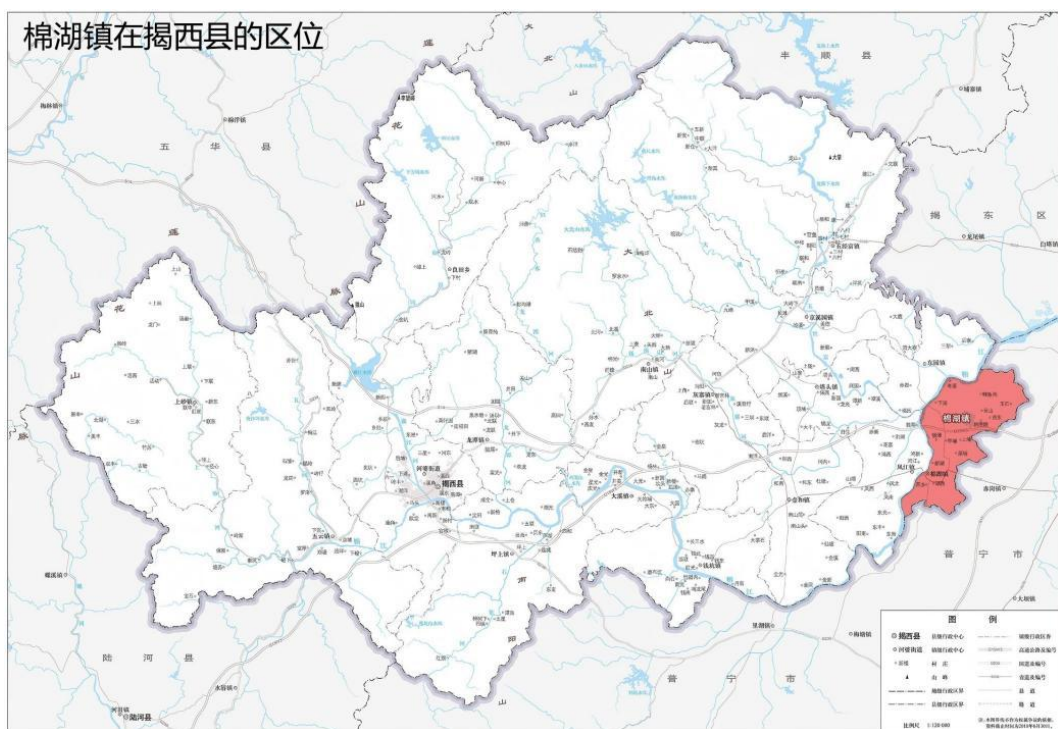


图 1-3 棉湖镇在揭西县的区位

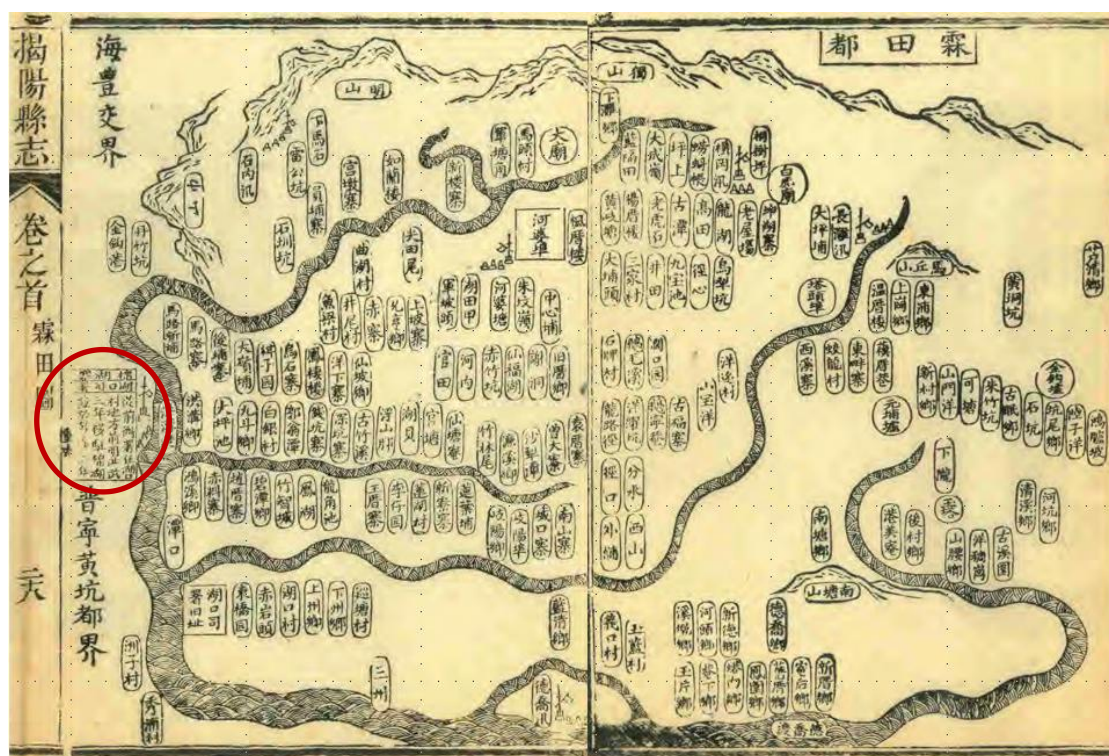


图 1-4 棉湖在乾隆《揭阳县志》《霖田图》中的区位



## 2.环境条件

### 2.1 地形地质

棉湖镇与潮汕平原连在一起，形成一片平原区。地形高低不一，镇区中心从南至北有三个小高点，然后由各个小高点向四周缓坡降低。西面榕江南河环绕，东面有云湖，湖水经庵前潭至笏笏池水门汇入榕江南河。云湖东侧皆为坡地。境内最高点为贡山香山峰，海拔 150 米，最低点是榕江南河岸的鲤鱼沟，海拔 3 米，以及贡山平原“尉肚”，海拔 2.8 米。

棉湖镇地质包括丘陵山地、平原区、冲积地三类，丘陵山地主要分布在云湖以东沿江路两侧，南起湖坡村，北至果子糖厂，一般海拔为 8 至 15 米，以红粘土为主，土质结实，土址承载力为每平方米 15 吨以下，宜作工业用地。平原区主要分布在镇区中心解放路至花园一带，表土松，底层实，0.5 至 1 米以下均为红丹土，土址承载力为每平方米 15 吨以下。冲积地主要分布在榕江河边，由于常年受海潮顶托，河道淤积，冲积面逐渐扩大，形成淤积平原。云湖两侧，地势低洼，多为填积地，土质杂乱，承载力每平方米为 10 吨以下。

### 2.2 气候条件

棉湖镇地处北回归线附近，属亚热带气候，春夏长，秋冬短。年平均气温 21.6℃，夏季最高温为 39℃，1972 年 7 月 22 日极端最高气温为 38.6℃；冬季最低温度为 2.2℃，1973 年 12 月 26 日极端最低气温 0.6℃。棉湖镇夏秋季炎热多雨，冬春季温和少雨。年均降水量为 1621.2 毫米。1973 年降雨量达 2437 毫米，1980 年降雨量仅 1228 毫米。棉湖镇历年太阳辐射总量平均每平方厘米 482.8 千卡。年际变化有较大差异，每年 6、7、8 月份太阳辐射量最多，2 月份最少。棉湖镇受东亚季风影响，3 月至 9 月盛行东南风，常年主导东南风。6 月至 10 月常有 8 级以下台风，历史上最大一次强台风是 1969 年 7 月 28 日。棉湖镇全年平均相对湿度约为 81%。

## 2.3 水文特征

流经棉湖镇的最主要水系是榕江南河。榕江南河其源从陆丰县凤凰山由西向东流，字砭下入揭西县，流经五云、河婆、大溪、钱坑、凤江，至棉湖镇北出县境，流向揭阳，汇合北河后注入南海。棉湖镇的榕江南河中游河段长达 29 公里，水域宽广，水源丰富。上游和普宁市梅塘镇安仁村相接，下游和普宁市南溪镇典竹村交界，河水长流不息。镇东南有面积为 114 亩的云湖，属榕江南河水系，由英歌山、云石岩山、安仁山等许多小溪流汇集而成，集水面积 40 平方公里，湖水经新溪流至笏笏池水门汇入榕江南河。镇的东北，为丘峦地带，共有山塘 14 个，水库 1 座，总库容量 149.86 万立方米。其中鲤鱼沟水库，库容量 119 万立方米，集雨面积 1.3 平方公里，受益面积 2100 亩。贡山山后水池，土坝，库容 15 万立方米，也用于农田灌溉。集雨面积为 19.7 平方公里的贡山洋，现已排灌渠道纵横交错，而纵贯于“洋肚”长达 5.2 公里的中排涝沟，于 1959 年冬竣工，主要起排涝作用。位于贡山村西面的东南沟，南北流向为主，是贡山洋排灌渠道之一。此外还有众多的大小池塘，遍布于全镇各村，是棉湖镇水资源构成的重要部分。

## 3. 村镇规模

棉湖镇镇域总面积约 30.38 平方公里，共辖 13 个社区，14 个行政村。13 个社区分别是竹园内社区、桥头社区、解放路社区、米街社区、方围社区、南门社区、云湖社区、花园社区、道江社区、湖滨社区、东新社区、兴中社区、岭南社区。14 个行政村分别是湖西村、新湖村、厚埔村、上浦村、甲埔村、境潭村、下浦村、贡山村、新厝陂村、贡东村、鲤鱼沟村、玉石村、四乡村、考溪村。

## 4. 社会经济

2024 年，棉湖镇户籍人口 10.39 万人。全镇累计实现税收收入 1.67 亿元，其中县级库收入 5813.89 万元；固定资产投资完成 13.78 亿元，规上工业

总产值完成 33.81 亿元，农业总产值完成 3.89 亿元；全年新增“小升规”工业企业 20 家、限上商业企业 2 家，净增市场主体 1793 户；共销售不动产 552 套，销售额 4.78 亿元。

#### 4.1 传统手工业

棉湖镇水陆交通发达，集市贸易活跃，百姓聚居，能工巧匠云集，手工业门类齐全，品种繁多，乃潮汕平原一手工业重镇。棉湖地区宋代已有一定规模的经济基础和经济活动，历来手工业发达。早在明清时期，便领先于揭西县内各地，手工业已具有一定规模，形成了许多专业性街道，并以经营的产品名称定街名，如打铁街，米筛街、打石街、张犁街、打油街、白糖街、面线街等。棉湖镇传统手工业以食品行业、糖业、粮食及农副产品加工行业、家具、农具、农用肥料行业等为主。包括制糖、打油、酿造、铁、木、石、竹器、缝纫、染布、造船、雕刻、建筑材料、文具、金纸、屠宰等 20 多个行业。

#### 4.2 现代工业、手工业

新中国成立初期棉湖镇以个体手工业为主，1954 年起推进合作化，1958 年大办工业形成国营与集体主导格局，涵盖机械、食品、建材等领域。1960 年代经历调整期，部分国营厂转为集体或关闭，技术革新持续推动产业升级。

改革开放后，棉湖镇个体私营经济迅猛发展，逐步取代国营和集体企业主体地位。1980 年代电器、塑料制品、金属加工等新兴产业崛起，街道及村办企业激增，出口产品多元化。1990 年代私营企业成为支柱，政府主导建设岭东、岭顶等工业区，优化产业布局。

进入 21 世纪，国营及集体企业规模退出，民营企业主导形成电线电缆、高压电器、彩印包装、塑料五金四大产业集群，产业链日趋完善。2010 年后重点发展高新技术产业，通过 ISO 认证和品牌建设提升竞争力，建成揭西（国际）电线电缆总部中心等重大项目。至 2023 年，全镇规上总产值达 20.33 亿元，规

上企业 40 家，形成以电线电缆为核心，涵盖电器元件、彩印包装的现代工业体系，产品远销海外，民营科技企业成为创新主力，实现从传统手工业镇向现代工业强镇的跨越式发展。

#### 4.3 农业

棉湖镇农村地域宽广，土层深厚，质地肥沃，气候温和，雨量充沛，发展农业生产有优越的自然条件。历代以种植粮食为主，兼种甘蔗、花生、甘薯、瓜、菜等经济作物。辖区内水资源丰富，淡水养殖历史悠久，向有鱼米之乡的美称。

中华人民共和国成立以前，全镇 31.84% 的耕地为占总户数 2.28% 的富裕阶层所占有，而占总户数 54% 的贫农、雇农，自耕地仅占耕地总面积的 24.6%。兼之历代官府不理农事，生产条件改善缓慢，栽培技术墨守成规，自然优势得不到充分发挥，粮食产量低。

中华人民共和国成立后，人民政府在农村领导农民实行土地改革和农业合作化，大力兴修水利，大力修筑山塘、水库，开凿引榕渠道，建设电力灌溉、电力排涝设施，在一定程度上改变了落后的生产条件，并不断改革旧的耕作工具，推广科学种田技术，农业生产基本持续发展。

党的十一届三中全会后，从 1979 年开始，实行农村经济体制改革，在最初的分田承包制基础上，完善双层经营体制，深化体制改革，落实生产责任制，调动广大农民生产积极性，使农村生产力得到解放，农民生产情绪一改以往的消极被动情况。

中华人民共和国成立以前的农村，属单一农业经济，劳力以农为本，劳动生产率极低。中华人民共和国成立以后，农、林、牧、副、渔五业俱兴，经济逐步发展。尤其是 1978 年以后，调整产业结构，发展商品经济，农村的资源优势得到发挥，村办工业、果林业、畜牧业、养殖业出现前所未有的局面。近郊的湖西、四乡、新湖、厚埔、境潭等行政村，发挥传统工艺及近郊优势，积极

发展工副业生产，新湖、境潭两行政村年工业产值都超百万。贡山、下浦等行政村，利用山地及水田，大力发展水果生产。甲埔则积极鼓励村民饲养役奶兼用牛。生产呈现全面发展局面。

#### 4.4 商业

棉湖地处榕江中游平原经济中枢，水陆交通畅达，货运转输便利，手工业发达，周围乡村物产丰富，尤以糖、麻、油、青果等著称，这些，为商业的发展提供了优越的条件。所以从宋代起，棉湖就逐渐成为一个圩埠，历来商业贸易活跃。棉湖镇的集市至少在明清时期就已经相当发达。据 1938 年调查，棉湖商号达 2000 家，摊贩 1000 户。至 2018 年，全镇有大小商铺 2920 户，主要经营日用品、药品、服装、电子数码产品、家居用品等商品。

如今，电商新业态发展迅猛。棉湖现有电子商务企业 121 家，从业人员 3500 多人，年销售总额超 30 亿元。

#### 4.5 财政税收

棉湖地区历来是榕江南河中游、大北山区的经济中枢，万商云集，百业俱兴，也是历代政权的一大金库。地方财税收入，一般来源于田赋地租和各铺行的征税等。南宋时期相传有关津渡口的纳税。

田赋的征收历史悠久，至慢从元代起便有所记载，以后各朝随着田地开发及丢荒的增减、赋税率的变化而不断变化。

据文祠小学出土的《奉堂宪禁革棉湖地租飞耗碑记》记载，官方收纳地租始于明正统初年（1436 年）。清代，据雍正本《揭阳县志》卷三《杂税》记载，当时每年收纳租税有：“棉湖埠税银五百八十两，各铺行认分输纳”。“糖寮税银四百二十两，征自绞蔗车户。”从民国时期起，棉湖地区的工商税收，成为地方财税收入中的大宗。



新中国成立初期，税收的原则是：“保证革命战争的供给，恢复和发展生产及建设资金的需要，简化手续，贯彻合理负担，稳定市价，平衡物价”。后来，棉湖镇财政又遵循“发展经济，保障供给”的方针，在促进生产，繁荣经济，调节分配等方面发挥了作用。税收以减轻人民负担为原则，对农业税实行增产不增收，稳定负担的政策；对工商税实行“养鸡生蛋”，公平税负，鼓励竞争，以促进效益的提高和经济稳定发展的政策。随着棉湖镇经济的发展，财税收入逐步增多，1950年至1987年（不包括1965年），工商各税总收入达75008.4623万元，年递增率为6.7%。其中1985年完成税收379.9万元，市场规费23.7万元。

半个多世纪以来，棉湖镇财税保持“取之于民，用之于民”的原则，据《棉湖人民公社史》记载，1953年至1959年5月，全镇地方财政总收入305万元，同期投付市政建设财政资金达33.2万元，占总收入10.9%。1987年镇属财政总收入393.8962万元，总支出378.9683万元，其中上交县财政200.0027万元，占52.8%；用于水利工程、市政建设支出32.2327万元，占8.5%；用于文教卫生事业支出66.3446万元，占17.5%；用于社会福利支出13.3649万元，占3.5%；用于行政管理费支出32.2902元，占8.5%；其他支出34.7332万元，占9.2%。

#### 4.6 金融

棉湖镇金融业历史悠久。清代以典当业和金（银）铺为主要金融行业。民国时期，棉湖的金融市场为钱庄和银行所控制。至中华人民共和国成立时，棉湖镇有当铺1家，金（银）铺5家，钱庄8家，银行2家，侨批局3家。

民国时期，大宗货品常以黄金、白银作价交易，黄金、白银处于炒卖之中，既是商品又是货币。在政府发行的流通货币崩溃的时期，市场混乱，常常以物易物。这个时候，香港英国政府发行的港币也占领了市场。

新中国成立初期，棉湖地区仍以物易物和使用港币，政府挂牌收购港币，发布命令禁止金、银、港币交易，政府办的贸易公司则在向农民收购时支付人民币，使人民币迅速成为市场上唯一交易支付手段。1949年至1979年，棉湖镇的金融业务由中国人民银行棉湖办事处统一经营。1980年后，各专业银行先后设立。县金融系统各单位在棉湖设有营业所（办事处）。至1987年底，棉湖有工商银行办事处、农业银行营业所、中国银行办事处、建设银行办事处4家银行和信用合作社。

#### 4.7 邮电

清末，棉湖商会前街永义安商店专替棉湖埠商贾收发汕头、揭阳行情信。光绪二十九年（1903年），始设邮政代办所于打铁街南端，由陈八承办，负责处理各地与棉湖之间的信息往来。光绪三十一年（1905年）擢升为三等邮政局，隶属汕头邮区管理，局址设于打铁街北端。

民国时期邮政与电信分开经营。中华人民共和国成立以后，棉湖邮电事业发展迅速。1950年，电讯局改为电话所，全年总收入是民国时期的8倍。

1999年3月在50米路动工兴建棉湖邮电大楼。首期工程投资970万元，完成建筑面积4800平方米的三楼，建筑面积2300平方米的职工宿舍楼，地下管道铺设和其它设施配套等建设。

截至2003年底，棉湖镇有电信分局、邮政分局各1个，电话容量28000门，固定电话23000户，公用电话180户，宽带业务700户，移动电话通讯基站5个，电讯收入1800万元。

### 5. 民族构成

棉湖镇属汉民族城镇。棉湖镇地处粤东，自古即为汉民族聚居地，其人口迁徙史可追溯至上古时期。唐宋时期，中原移民潮推动棉湖聚落成型。元代战

乱促使闽粤移民加剧，境潭沈氏、凤江侯氏、钱坑林氏相继入迁，至元末已形成“棉湖寨土豪陈君宝”的势力格局。明代棉湖迎来移民高峰期。

## 6. 文化传统

### 6.1 儒、释、道三教及地方神、先贤与祖宗崇拜

棉湖地区崇拜儒释道三教，包括孔子崇拜、字祖仓颉崇拜、玄天上帝及道教系列崇拜、文昌帝君崇拜、大峰祖师崇拜、释迦牟尼及佛教系列崇拜、达摩祖师崇拜、准提菩萨崇拜等。在地方神及先贤崇拜上，具有代表性的包括三山国王崇拜、萧何崇拜、关帝崇拜、伯公爷崇拜、城隍崇拜、妈祖崇拜、吴仞及吴猛崇拜、龚姑娘崇拜、张巡许远崇拜、介公崇拜、刘庭公崇拜、李晓伯崇拜、孙悟空三圣崇拜、财神爷、陇尾圣王崇拜等。祖宗崇拜是对各姓先祖的崇拜，最终往往归结到对中华民族的始祖炎、黄二帝的崇拜。宗祠是各姓氏或某姓各房祭拜祖先的场所，是中华儒家文化的一种体现，有着深层的传统文化内涵。潮汕地区的民俗也往往热衷于修建宗祠。棉湖镇的宗祠有 100 多座，一些姓氏仅使用公室、祖室，其公室、祖室实际也即宗祠。

### 6.2 婚丧年节和神祀日

旧传统习俗的婚姻需经“六礼”，棉湖地方的婚姻一般遵古礼而行，程序一般有纳采、问名、纳吉、纳征、请期、亲迎。丧礼的根本性质和意义在于倡导孝道，棉湖人多信仰儒道，其丧礼习俗多从传统古礼演化而来，丧礼主要经过上厅、槨寿、收敛、成服、祭吊、出殡几个环节。棉湖的时岁八节与中原地带大同小异，众多的年节即是上古历法旧章的遗存、原始民俗的遗风，也是百姓辛苦劳作之余的丰盛庆祝，包括春节、正月元宵前后游神赛会等，棉湖地区还有众多祀神日，如正月初九天公生，三月廿三妈祖生等。

### 6.3 民间工艺

棉湖镇人才荟萃，民间能工巧匠颇多，工艺美术巧夺天工，且多用于装饰庙宇、祠堂和美化生活。早在清代，便有木雕、石雕、竹编等工艺品种。

木雕：棉湖木雕至少有近千年历史，像宋代的木质神像雕刻，相传便有永昌庙和八宝庵的玄天上帝像。明末棉湖镇便开始出现木刻作坊，专门从事手工操作刻制印章和髹印等产品。明清以降，以清代木雕为主，遗物特别丰富，通常以建筑物如庙宇、祠堂、民居，家具如桌、椅、眠床、祭祀器具如神牌龕、祭桌等木质件、木构件的形式存在。

现代的棉湖木雕，继承了前代的精粹，在镂空多层次通雕方面多所拓展，达到炉火纯青境地。在材质上也另辟蹊径，增用了竹头和树头的雕刻。同时，通过更多的以挂屏、艺术展品（摆件）为形式的工艺品的推出，经过现代化媒体的宣传，赢得了更加广泛的声誉。以新的技法、新的材质、新的展示平台为主要特征，出现越来越多的独立艺术展品，成为木雕艺术新型主流载体。

石雕：棉湖镇已知最早的石雕是建于元大德四年（1300年）的花果寺所遗存的四面佛造像属四面浮雕。明代石雕如永昌古庙石狮下的花岗岩石座，其他今存石雕除墓石类外，一般多为清代石雕。清代石雕的代表作如甲埔王氏祖祠门前壁肚清初的《鱼跃禹门化龙图》，慈济古庙门前雍正十年（1732年）的石狮，永昌古庙刻于嘉庆十年（1805年）的石狮，云湖庵前壁肚刻于光绪九年（1883年）的《贵客临门》和《麻雀戏梅》图。

竹编：榕江南河两岸数十里竹林如屏，为邻近几镇包括棉湖镇的竹器工艺发展提供了得天独厚的自然优势。自古以来，竹编便是这一带乡民流行成风、熟而生巧的实用工艺。从粪箕、竹筐、竹箩、播箕、竹筛、谷笕、谷簕、竹扁担、鱼篓等农具、渔具，到竹席（簟）、竹椅、龙巡（蒸笼）、竹笠、竹箒、竹耙、竹篮、竹筛、竹竿等用具，五花八门，应有尽有。

新中国成立以后，棉湖镇建立竹木工艺厂，传统的竹编工艺得到继承和发展。特别是改革开放以来，以竹木工艺厂为中心，创制了一大批丰富多彩、美观精巧的竹制工艺品，主要有竹盘、灯罩、首饰、盒、盆、玩具、“鸽必”（提箱）、壁插、袋包和扇屏等 10 多个项目 900 多个品种，去满足国内外市场的新要求和需要，不少产品远销西欧、北美、日本和东南亚等 20 多个国家和地区。

剪纸：棉湖镇旧有剪纸艺术，流行于民间，每逢年过节，尤其当亲朋嫁娶、庆寿之际，是妇女们大显工夫的时候，不少旧式妇女熟悉女红之功，长于剪刀工夫，她们剪制窗花、寿桃、鸳鸯、双石榴、大红双喜等，装饰房舍，妆点礼品，以表示美好祝愿，使气氛既热烈又高雅。另外，遇丧事、祭拜亡灵，也常剪纸花贴饰灵堂。这些工艺都是民间静流，事过如水无波，也没有人去收集记载，传承相授，所以越传越少，终至濒于失传。

新中国成立后，剪纸艺术在内容和技巧上都有新的提高，主要代表作是工艺厂工艺师林行能与揭阳陈成光、陈胜合作的《庆丰收》剪纸画，作品以一群天真活泼的孩童，围绕着一大束稻穗起舞为主体，边上饰以番瓜、冬瓜、豆荚、白菜等，风格清朗秀美，线条简洁而富装饰性，1959 年被北京人民出版社编入《揭阳剪纸集》。

#### 6.4 民间文艺

棉湖的民间文艺，历来较盛，故雍正间巡检王秀《新建棉湖社学碑记》有“衣冠之族，弦诵之家，甲于通邑”之说。棉湖民间文学艺术源远流长，早在宋代就出现了用竹片、竹节自制而成的“拍板”和“冇弦（椰胡）”等简陋乐器，伴奏着几个人在地上自由做唱的“涂戏”。后又相继创立了潮乐、汉乐、纸影、大锣鼓等民间娱乐团体，并建了一些木棚或土台，其中以始创于明代或更早而重修于清雍正十年的慈济古庙戏台规模最大。每逢民间传统节日，汇集当地各种剧种、戏班同台轮唱、赛戏夺锦。1938 年，棉湖成立“青抗会”，常



在戏台上演出合唱、舞蹈、话剧等文艺节目，宣传抗日。传统民间文艺活动与年节庆祝活动、庙会活动、祭祖活动、慈善活动等密切相关，每逢游神赛会、宗族祭祖、传统年节和善堂筹集慈善经费时，常有文艺活动参与，如戏曲、游锣鼓、扮涂戏、舞龙、游灯、猜谜等。

改革开放以后，随着文化观念的改进，出现了不少新的文化社团组织，民间文艺真正进入又一个历史全盛时期。民间文艺逐渐发展成细分为文学、灯谜、书法绘画、摄影、音乐、潮乐、汉剧、潮剧、舞蹈、盆景（包括根雕、雅石等）等多种门类，并统一在全国、省、市、县、镇文化部门和文学艺术的综合体系之中。在体育运动方面，由种类较少、活动范围较小、影响较小发展成有各派武术、英歌舞、舞狮、象棋、篮球、羽毛球、老年健身舞、街舞等多种类、覆盖面较广、影响较大的活动。

## （二）历史沿革

### 1.建置沿革<sup>1</sup>

#### 1.1 先秦时期：原始聚居，百越之地

棉湖镇历史悠久，早在新石器时代就有人类聚集。在贡山猴仔堰井、鸡心岭、牙弯池等地曾发现石斧和石镞等早期人类活动的遗留物，其年代上限距今至少在 4000 年上下。棉湖镇先秦属《尚书·禹贡》扬州之域，春秋战国属闽越百越杂居之地。

#### 1.2 秦汉时期：南海郡地，行政初现

秦始皇三十三年（公元前 214 年），设南海郡、桂林郡和象郡。并以任嚣为南海郡尉，以 50 万军队戍守五岭各地。秦代的大片潮汕地区，统称揭阳岭，属南海郡辖区，为五岭之一。其时，棉湖在南海郡管辖范围内，属揭阳岭戍守

<sup>1</sup> 参考黄凡主编：《棉湖镇志》，参见棉湖镇人民政府编印 2021 年 12 月版。

区。秦亡后赵佗建立南越国，棉湖在南越国辖境。至汉元鼎六年（公元前 111 年），汉武帝发兵征南越，揭阳县令史定投降归汉，棉湖正式属汉南海郡揭阳县辖区。东汉王莽时，南海郡一度称南海亭，属交州。

### 1.3 三国至隋唐：归属调整，郡县分合

这一时期，潮汕地区郡县分合频繁，棉湖随义安郡、潮阳郡等更迭隶属。晋安帝义熙九年（413 年）分割东官郡为义安郡，设海阳、潮阳等县，棉湖大体属义安郡王的封国。南北朝宋齐皆为义安郡。隋开皇十年（590 年），于义安郡旧署所在地设置义安县，另属循州。这段时期棉湖概属义安郡、义安县。唐后五代十国时期，潮州初为卢光睦所据，后为南海刘岩所据，国号南汉，割程乡县置敬州，潮州领海阳、潮阳二县。棉湖这时属南汉潮州海阳县及潮阳县。

### 1.4 宋元时期：行政定型，两县分辖

海阳、揭阳、潮阳三县史称“三阳”，北宋末从海阳县光德乡等分出揭阳县以前，棉湖部分属海阳县范围，部分属潮阳县范围。属潮阳部分主要是现新寨、湖西、湖东、四乡，及后埔、甲埔以北一带。这是原来海阳县和潮阳县（后来是揭阳县和潮阳县，再后来是揭阳县和普宁县）县域以连榕江南河的龙车溪至云湖至小苏州河入榕江南河水道为两县分界线的缘故。北宋末从海阳县光德乡等分出揭阳县后，棉湖部分属揭阳县西溪淋田，部分属潮阳县黄坑。元至元二十七年（1290 年），改为潮州中路总管府，属广东道宣慰司，隶江西中书行省，时棉湖隶“三阳”之揭阳。

### 1.5 明清时期：佐堂职权，揭阳半县

明洪武二年（1369 年），改潮州路为潮州府，领 11 县，揭阳仍隶潮州，棉湖时属揭阳县境。明洪武三年（1370 年），湖口巡检司迁来棉湖寨，仍称衙

署湖口司，大门两旁书“湖口旧署，揭邑分府”。棉湖在明清之际分属潮州府揭阳县崇义乡霖田都和潮阳县、普宁县黄坑都。清嘉庆十二年（1807年）在棉湖设佐堂，为揭阳县县丞驻地，原湖口巡检司另移河婆。从这时开始，揭阳县县衙分正堂和佐堂，正堂在榕城，为正县衙，是知县的办公场所，辖下主要是合称崇义乡的蓝田、梅岗、磐溪三都；佐堂在棉湖，为分县衙，所谓“揭邑分府”，是县丞的办公场所，隶属于知县、正堂而主管霖田都政务。当时的霖田都，包括榕江南河上中游大多数地区，管辖除现上砂、五云、五经富以外的揭西县地域，以及现揭东县的龙尾、白塔、霖磐等镇地域，辖区长达40多公里，宽达20公里。还在三角埕附设城隍庙，以与县衙常规祭典相对应匹配。

### 1.5 民国时期：近代转型，辖乡调整

民国时期棉湖属揭阳县，行政区划因政局动荡而频繁变动。1914年5月设广东巡按使署，全省分设6个道，揭阳属潮循道，棉湖属潮循道揭阳县辖区。1932年，行地方自治，棉湖为揭阳县第三区署及警察所所在地，辖蛟龙、东园、阳夏、塔头、共安、和顺，金坑、鸿江、钱坑、月锡、河内、凤湖、棉湖等13个乡。1938年，揭阳改为6个区81乡镇，棉湖仍属第三区。1940年，第三区撤销塔头乡，增设惠安、宝安、连安、卫安4乡，共辖17乡。1943年春，县长陈署木整编乡镇，棉湖乡分为2个乡，棉湖一、二乡各辖10个保。1946年，改为附城区6镇以外，再分5个区67个乡。第三区改辖棉湖、钱坑、共安、两安、宝惠、安宁、永康、和贞、永睦、鸿江、河顺、永平、东园、阳夏、凤湖、金坑16乡。

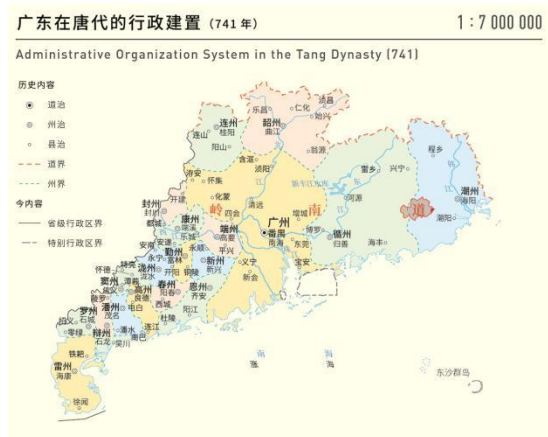
### 1.6 新中国成立以来：统筹发展，城乡一体

1949年4月29日，棉湖解放，成立棉湖军事管制委员会，设棉湖市。10月1日，中华人民共和国成立。10月23日，揭阳县人民政府成立，隶属潮汕专员公署，棉湖依然称棉湖市，仅次于榕城市。11月11日，棉湖市人民政府

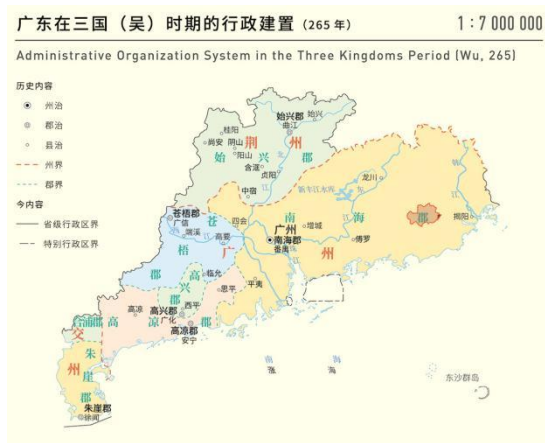
成立，隶属揭阳县。1950年3月15日，东关桥以东原属普宁县的龙头城、新寨、湖东等地，划属揭阳县棉湖市。1951年8月，改称棉湖镇，为区级镇。1958年与东园、凤江两乡合并为棉湖人民公社。1961年，原棉湖人民公社拆出凤江、东园、塔头、甲浦5个人民公社，棉湖镇自成一个人民公社。1965年，棉湖从揭阳县划入揭西县管辖。1972年，原东园人民公社的下浦、境潭，甲浦、上浦、厚埔5个生产大队划属棉湖镇人民公社。1975年，原属普宁县的贡山、四乡、湖西3个生产大队划属棉湖镇人民公社。1983年开始，棉湖镇人民公社改称棉湖镇。现棉湖镇辖13个社区、14个行政村。



秦朝：棉湖属南海郡揭阳岭戍守区



唐朝：棉湖属潮州海阳县及潮阳县



三国（吴）：棉湖属南海郡揭阳岭戍守区



南宋：棉湖分属潮州府揭阳县和潮阳县



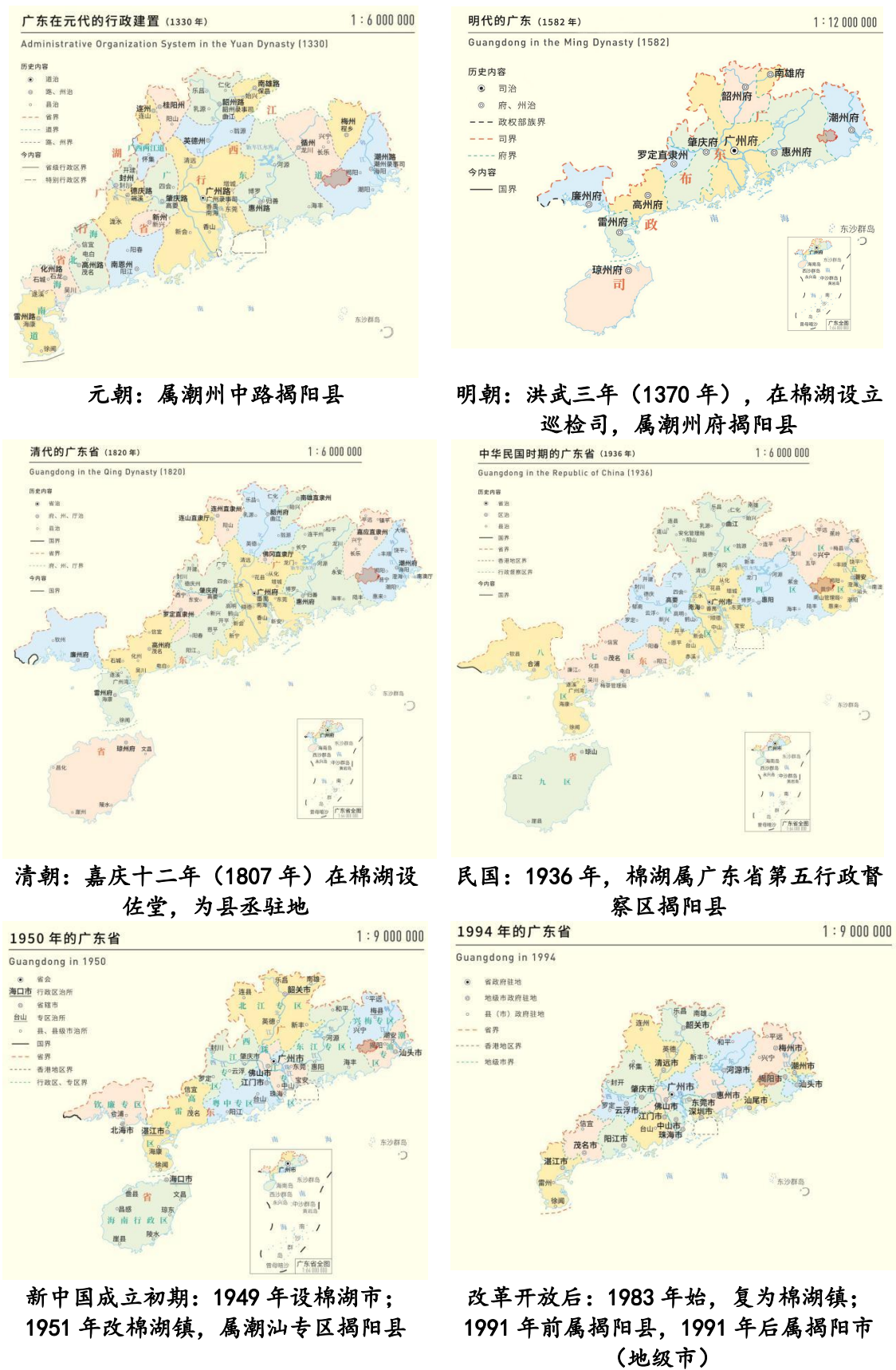


图 1-5 棉湖行政区属示意图



表 1-1 棉湖建制沿革一览表

朝代	纪年	隶属	备注
先秦		扬州	《尚书·禹贡》之域
春秋 战国		百越杂 居之地	
秦	秦始皇三十三年 (公元前 214 年)	南海郡	秦平岭南, 设桂林、象、南海三郡。其 时, 棉湖在南海郡管辖范围内, 属揭阳岭 戍守区
			秦亡, 赵佗自立为南越武王, 国号南越, 揭阳县在此阶段开始建立
汉	元鼎六年 (公元 前 111 年)		汉元鼎六年 (公元前 111 年), 汉武帝发 兵征南越, 揭阳县令史定投降归汉, 棉湖 正式属汉南海郡揭阳县辖区
三国 两晋 南北朝	孙吴黄武五年 (226 年)		以南海郡属广州
	元兴元年 (264 年)	扬州	另外析置庐陵南部尉, 下辖揭阳, 改隶扬 州
	西晋武帝太康三 年 (282 年)		以庐陵南部置南康郡, 揭阳为属县, 隶扬 州
	晋安帝义熙九年 (413 年)	义安郡	分割东官郡为义安郡, 设海阳、潮阳等 县, 棉湖大体属义安郡王的封国
隋	开皇十年 (590 年)	义安 郡、义 安县	隋开皇十年 (590 年), 于义安郡旧署所在 地设置义安县, 另属循州。
唐		潮州海 阳县及 潮阳县	
宋	宋绍兴八年 (1138 年)	揭阳县	棉湖时属于揭阳县境之霖田都。
		揭阳 县、潮 阳县	北宋末从海阳县光德乡等分出揭阳县后, 棉湖部分分属揭阳县西溪淋田, 部分属潮 阳县黄坑。
元		揭阳县	潮州改制潮州路, 时棉湖隶揭阳
明	洪武二年 (1369 年)		改潮州路为潮州府, 揭阳仍隶潮州, 棉湖 时属揭阳县境
清			棉湖在明清之际分属潮州府揭阳县崇义乡 霖田都和潮阳县、普宁县黄坑都。
	嘉庆十二年 (1807 年)		在棉湖设揭阳县分县, 为县丞驻地, 原湖 口巡检司另移河婆

朝代	纪年	隶属	备注
民国	1912 年		揭阳县先后隶潮州安抚使、潮州军务督办、潮梅镇守使，属广东都督府惠潮嘉道。
	1914 年		揭阳当时属潮循道，棉湖属潮循道揭阳县辖区。
	1932 年		揭阳隶东区绥靖委员公署，棉湖为揭阳县第三区署及警察所所在地。
中华人民共和国	1949 年	棉湖市	成立棉湖军事管制委员会
	1951 年	揭阳县	改称棉湖镇，为区级镇，辖镇内及镇郊乡
	1958 年	棉湖人民公社	棉湖与东园、凤江两乡合并
	1961 年	棉湖人民公社	凤江等 5 乡拆出，棉湖镇自成一个人民公社
	1965 年	揭西县	
	1983 年	揭西县	棉湖镇人民公社改称棉湖镇

2.城镇发展历程<sup>2</sup>

2.1 古代城关建设

（1）元末始筑寨墙。古代城关建设可追溯到元末的陈君宝反元起义，据明代嘉靖十四年（1535 年）成书的《广东通志》卷 70 记载：元代“至正十年，海寇陈君宝作乱，邑人赵光国御之”。下面化二行小字注云：“至正十年，棉湖陈君宝等作乱，……至正十四年，陈遂僭乱，分部将据守。至国朝洪武，混一区宇，众始归附焉”。其后，顺治本《潮州府志》卷 7《兵事部》改为分条记载：“陈君宝等之变：顺帝至正十年，揭阳棉湖寨陈君宝等作乱，……”。“陈遂之变：至正十六年，陈遂据有揭阳，分将筑城隍，至洪武初归附”。按《图经志》记载：“潮自至正壬辰，下岭海寇起，与山峒徭獠相扇，攻破潮揭二县，人民依险防守自保，豪强各据其县十有余年。”元末群雄毕起时，揭阳曾被“下岭海寇（陈君宝）”攻破，“分将筑城隍”，即分派将领在占据地修筑城墙及护城沟。“豪强各据其县十有余年”，“人民依险防守

<sup>2</sup> 参考黄凡主编：《棉湖镇志》，参见棉湖镇人民政府编印 2021 年 12 月版。

自保”，依据这些记载，棉湖的旧寨墙，主体当始于这一时期。其他如地名东关桥、水关头、南门头等形成，也可能在这以后。

(2) 明代重修古寨墙。明代棉湖重修寨墙，范围大体不变，因防御需要设有六处寨门（东关门、盐厂门、安定门、南门、永昌门、通津门）。始于解放路打铁街路口即东关桥旧址，经东大门、新兴街、水关头、亭脚杨、亭脚围墙、新帝爷、兴道书院前埕、大楼前埕、北爷门、南门头、老猪仔墟、镇政府东墙、女庵脚、会宗祠前墙、安定门、宫前黄前寨脚尾、码头直巷、商会前巷、打铁街尾、打铁池、供电后，再转出打铁街头，至东关桥。

(3) 现存。古寨门今仅永昌门尚存完好，南门毁于清季，东关、盐厂、通津、安定四门于本世纪 50 年代因市政建设拆除。棉湖老寨墙至今仍保存的有：东关桥附近新兴街东侧门巷内（10 多米长）、亭脚巷围墙（近 100 米长）、郭氏大楼前至永昌庙（数 10 米长）、老猪圩前（20 多米长）、女庵脚（10 多米长）、寨脚尾至码头直街（20 多米长）、店下出码头直街口至商会前（20 多米长）、打铁池附近（10 多米长）。

## 2.2 新中国成立后城镇建设

中华人民共和国成立初期，便制订规划，逐步改造旧城区，扩建了解放路、米街、南门街等街道；新建了百货大楼、商场、市场、大厦、旅馆、车站、卫生院、厂房、影剧院、电影院等设施，改变了古镇建设一些过去的面貌，为发展经济，搞活流通，活跃群众的物质、文化生活开创了一个崭新的局面。

(1) 在住房建设方面，中华民国及民国时期以前，城镇、农村多以贝灰杉木结构平房为主，楼房较少，农村尚有部分草厝。中华人民共和国成立以后，城乡居住条件大改观。1981 年以后，在镇西南填池建成一个面积 39820 平方米的新住宅区，解决了部分居民住房狭窄的问题。1985 年底，镇区居民实有住宅面积 174332 平方米。至 1987 年，镇区先后开辟了 4 个新村，镇郊各村也规划

建了不少新区。住房结构从低矮老式建筑逐步向楼房化发展。1949年至1987年，城镇新建房屋面积53.14万平方米，农村新建住房9630间，面积24.8万平方米。1987年底，城镇人均住房达13平方米，农村人均住房达10.5平方米，分别比1949年增加1平方米和5平方米。

2013年，在云湖公园北侧新建成“星湖城”。2012年至2016年，完成总建筑面积35万平方米，总投资近20亿元的棉湖新城、建筑面积21万平方米的曙光新城及曙光新城君和园工程。

(2) 在市政建设方面，改革开放以后，棉湖镇根据近期、远期的人口规模，居民区和工业区的扩建以及交通、能源、电讯、教育卫生、商业服务、园林绿化等公共设施的配套，对市政建设作出了比较科学的规划。继1984年10月编制的《揭西县棉湖镇总体规划》（包括《基础资料汇编》及《说明书》等）之后，先后编制了《棉湖镇（1992—2010）总体规划》和《棉湖镇（2003—2020年）总体规划》。积极筹措资金投入基础设施建设，发动社会资金，增加市政建设投入，做好基础设施建设工作。

改革开放以后，棉湖镇先后扩建了环城路、城东路、道江路等街道；新建了汽车站、医院、影剧院、自来水厂、邮电大楼以及机关单位办公楼和干部职工宿舍等。旧城区不断扩大，从开始的竹园内、桥头、解放路、米街、方围、南门6个居民住宅区，到后来扩展出云湖、花园、湖滨、道江、东新、兴中、岭南7个居民区。面积增大2倍以上。

镇区的道路建设飞快发展。1990年10月以前，完成云光路、育新路、花园路、兴中路、迎宾路、棉梅路、城东路、南门路、湖滨路、道江新村路、湖滨新村路共11条路铺筑水泥路面，总长4625米，面积2.6万平方米。1993年，完成道江路人行道路面改造。1999年前，又新筑、改建镇区街道水泥路16条，长3090米。1999年，建设完善镇区总长990米的花园、南湖兴华等路段水泥路建设。同年完成榕云路、延东路修筑工程。1994年，新建云湖公园。

2006 年，完成棉湖大道破损路面的修缮和中间绿化带的美化绿化；加高加固镇区灰堤倒塌堤段。2011 年，完成洪棉路口过路涵洞的建设，以及云湖公园石篱挡土墙、地基回填以及绿化、美化、健身场所等配套设施的建设。2012 年，补充完成过境公路绿化带的建设；开展云湖水系湖西段的加堤、疏浚、清障等综合工程。2016 年，完成棉南路建设工程和湖墘西路步行长廊和永昌古桥升级改造工程、湖墘东路建设工程。

(3) 在环境卫生建设方面，中华人民共和国成立以前，环境卫生设施落后。中华人民共和国成立以后，地方政府组织专门环境卫生队伍，负责镇内环境卫生工作，并建设公厕、下水道等设施，加强对公共场地的卫生管理，采取措施，治理环境污染源，建立卫生院、保健站，使卫生条件得到明显改善。同时，兴建公园，规划绿化地带，发动居民，植树种花，使镇容环境得到绿化美化。

中华人民共和国成立以前，建筑工人较少，机构零散，施工工具落后，承建能力低。中华人民共和国成立以后，建筑队伍不断发展壮大，建筑技术不断提高。1976 年，建筑队有职工 569 人，完成基建 9600 平方米，收入 107.6 万元。1977 年，建筑队有职工 539 人，完成基建 12360 平方米，收入 207.5 万元，纯利润 2.8013 万元。至 1985 年，有县、镇属的专业建筑机构 3 个，工人 1330 人。1987 年底，有建筑工人 1407 人，比 1949 年增加 10 多倍，并已成为一支能承建高层建筑的队伍。

### 3.城寨演变<sup>3</sup>

棉湖镇的历史，从贡山的石斧石镞，到榕江南河出土的独木舟，到南齐萧氏的坛浦园和衙内的萧何庙以及附近南河出土的大量南齐王墓文物，到桥头唐

<sup>3</sup> 参考黄凡主编：《棉湖镇志》，参见棉湖镇人民政府编印 2021 年 12 月版；广东省揭西县政协文史资料委员会、揭西县棉湖镇委，镇政府合编：《揭西文史》第 12 辑《历史文化名镇棉湖专辑》，广东省人民政府印 1996 年 6 月 5 日版。



五代的刘庭公宫，再到宋代的寺庙如准提庵、永昌庙等，到元代的花果寺，再到明清时期遍地的旧迹旧物，形成了一条历史相承不断的文物链。<sup>4</sup>

### 3.1 南北朝：聚落初成

永明七年（489 年），萧子珣被封为义安郡王，在今普宁新坛至棉湖一带建有庄园名“坛浦园”，界上至打铁桥，下至柴头港，当时坛浦大湖一直延伸并包囊今历史城区范围内的云湖公园而连通榕江南河。棉湖还建有称为“霖田第一古庙”的萧何古庙。此后，棉湖一带为南朝齐、梁萧氏活动和管辖范围，一直至齐、梁灭国，陈、隋继起。



图 1-6 棉湖城寨演变图 南北朝

<sup>4</sup> 参考黄凡主编：《棉湖镇志》，参见棉湖镇人民政府编印 2021 年 12 月版。

### 3.2 宋：城防初具

棉湖镇在宋代开始形成较具规模的聚居地<sup>5</sup>。北宋明道二年（1033 年）在东关桥内侧双忠庙旧址（现二百货门市）上建有土地神庙。南宋或更早，已建起东关桥。

南宋棉湖湖东“牛尾核”一带已有“子城堡”建置。子城为内城，设有濠沟即护城河，是比普通村居较高级的聚居管理的行政实体单位。湖东黄氏一世祖黄相圣入居湖东后，据黄氏族谱记载流传，当时上至河婆，下至三河（榕江、韩江、练江），所有关津渡口，都由黄氏管理，收纳租税。说明南宋时期当地已有相当级别的行政机构及关税征收设置。南宋乾道七年（1171 年），江西吉州吉水人杨万里的夫人罗氏随夫督师平乱，过洋萄岭至棉湖时，在女庵脚建准提庵。永昌古庙、慈济古庙也在这一时期建立。

<sup>5</sup> 参考黄凡主编：《棉湖镇志》，参见棉湖镇人民政府编印 2021 年 12 月版。



图 1-7 棉湖城寨演变图 宋朝

3.3 元：筑墙为寨

元大德四年（1300 年）创建花果寺。

元末，棉湖筑墙为寨。至正十年（1350 年），棉湖陈君宝起义，海阳彩塘吴子安响应，水陆夹攻县城。至正十四年（1354 年），陈攻占揭阳，迫使达鲁花赤答不歹修筑“禁城”以保县衙安全。棉湖古寨墙的主体部分当始于这一时期。棉湖古寨具备城防的规模，范围东至亭脚巷，南至猪仔圩和郭氏大夫第前横巷，西至码头巷，北至商会前街和打铁池前广场。

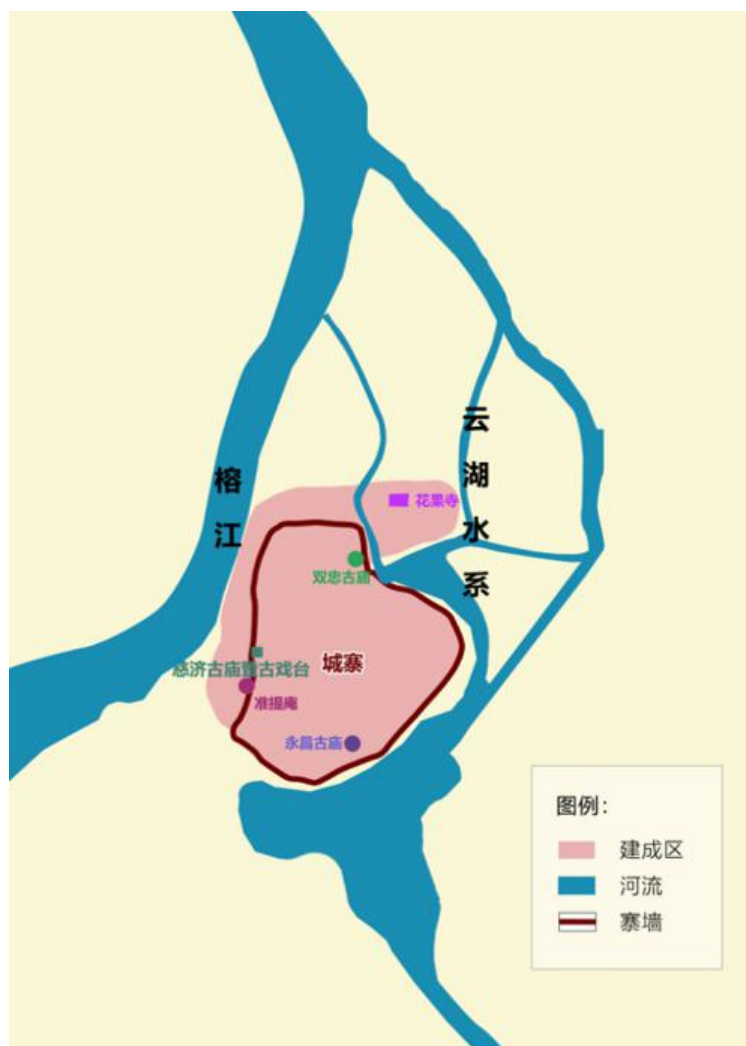


图 1-8 棉湖城寨演变图 元朝

### 3.4 明：军事要塞

明朝，棉湖成为揭阳西部重要的集镇，与此同时，也成为了“山贼海寇相继剽掠”的对象。明洪武三年（1370 年），霖田都湖口巡检司迁入棉湖（今旧电影院），湖口巡司隶属于潮州府揭阳县，负责武备兵甲、防盗缉捕、巡逻、管辖境内治安及当地民政调解事务、协理政务等。棉湖成为揭西政治、经济、文化中心。

明洪武十三年（1380 年），棉湖重修寨墙，范围大体不变，因防御需要设有六处寨门（东关门、盐厂门、安定门、南门、永昌门、通津门）。



嘉靖初年，王咸美捐资改建棉湖长春桥，将原木桥改建为石板桥，桥长 20 米，宽 3 米。

明天启二年（1622 年），因海寇频入犯，开始在棉湖铺前（今营盘前）设西营，驻把总一员，兵 83 名。

明崇祯十三年（1640 年），棉善古庵在三角埕建立。

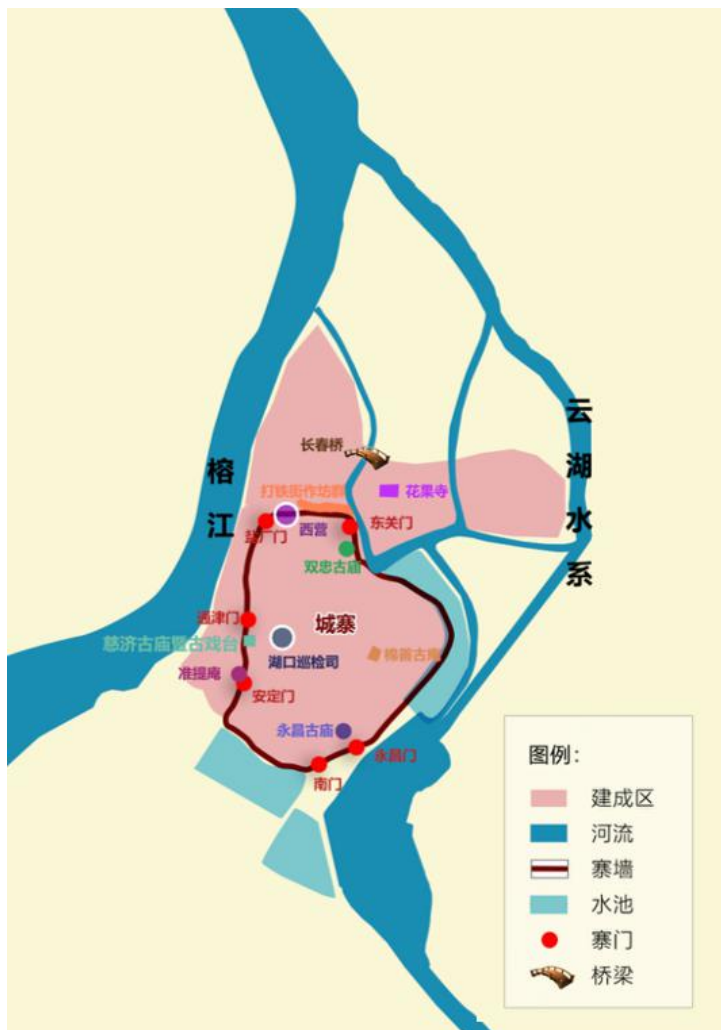


图 1-9 棉湖城寨演变图 明朝

### 3.5 清：水运勃兴

清顺治十三年（1656 年），建炮台于铺前（营盘前），以防海寇。炮台有二，在南岸者属潮阳，在北岸者属揭阳，台周围一百二十丈，下厚七尺，上厚四尺，上列大炮数十于上，下拨五六百兵守之。

至清初顺治十六年（1659 年），在棉湖铺前（即营盘前）设水师营棉湖汛，当时任铺前水师营（或称铺前游击、潮镇右营分防棉湖汛副总司）一职的是北京人、武进士李培基，自李培基后，不久便撤销该地较高级别和较大规模的水师营副职。作为平常驻兵地，称“棉湖汛”，清中期（乾隆年间）起常驻兵通常为 10 人，有营房 8 间，兼有马房、厕池设施。为铺前水师营时曾设炮台，立烽墩即烽火台之类。

清康熙七年（1668 年），棉湖集资修建榕江码头，棉湖水运业更加发达。凭借榕江南河的黄金水道，在全流域的商贸运输商发挥着重要作用，内河货运转输码头的地位此时已基本确立。

清雍正四年（1726 年），由陈元才出资，修筑自永昌门越云湖接岭顶的石桥灰路，即云湖桥。乾隆二十六年（1761 年），修筑棉湖桥，“棉湖桥，在霖田都棉湖寨外，通鸿沟，长六十丈，广一丈二尺，乾隆二十六年辛巳乡众倡建，易木以石，监生侯成禄董修”。古时棉湖历史城区腹地有小苏州河、内河、万福河三河横列，支流众多，水池四方环绕，据史志统计，棉湖历史上建有 22 座样式各异的桥梁，连通寨内、寨外、鸿江林、新寨、湖东、湖畔等地。

清雍正九年（1731 年）五月六日，由巡检王秀倡建的棉湖社学落成，社学址在安定门外左侧，广深各 9 丈。清同治十一年（1872 年），虎门提督方耀在棉湖兴建兴道书院，还在书院后楼及左侧瑞文庄公祠三乐堂旁边及后侧建了书室 20 余间。

清嘉庆十二年（1807 年）棉湖设立揭阳县佐堂，棉湖成为揭阳县县丞驻地，分治揭阳西隅，衙址在今棉湖老电影院，随后在三角埕棉善古庵内大埕右后角小屋中建城隍庙。



图 1-10 棉湖城寨演变图 清朝

3.6 民国：商贸繁盛

民国时期，棉湖属揭阳县第三区，第三区署及警察所设在棉湖，所址设棉湖衙内（棉湖影剧院）。在商业上，棉湖商号已递增至 2000 余家，全镇有以各种行业命名的街道数十条，如米街、豆街、草席街、面线街、猪圩等，牛圩则为当时广东省两大耕牛集市之一。

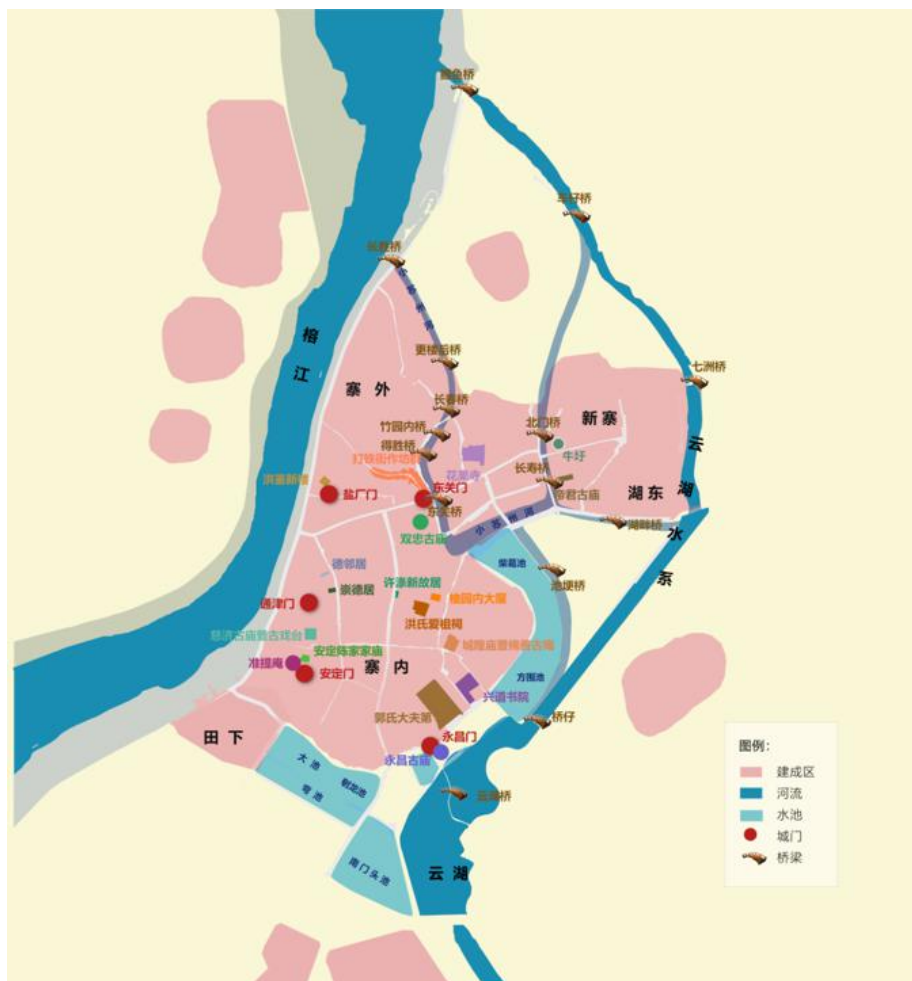


图 1-11 棉湖城寨演变图 民国

### 3.7 新中国成立后：现代转型

新中国成立后，填内河、拆东关桥、东关门、双忠庙及民房 304 间，在原豆街位置修筑通向码头和新寨的骑楼横街解放路。新建了百货大楼、商场、市场、大厦、旅馆、车站、卫生院、厂房、影剧院、电影院等设施。





图 1-12 棉湖城寨演变图 新中国成立后

（三）名镇特色

1.依水就势、因地制宜的历史聚落格局

清代，棉湖修建榕江码头，水运可上溯里湖、河婆，下通揭阳、汕头，最终到达出海口，促进了经济的繁荣。

棉湖河道纵横，桥梁成为连接域内外交通的重要载体。古代桥梁如棉湖桥、东关桥、长春桥、北爷门桥（又称云湖桥）等均是棉湖水文化的体现，尤其云湖桥体现了岭南治水文化的智慧。云湖由云石岩之水南注潄於湖中而来，清代雍正四年首先建成了石桥和灰路，后续发展为揭西八景之一的“云湖两月”。云湖桥做曲线形，以弯曲导水经灰桥两头石桥孔流泻，两头桥孔又以近永昌门一头桥孔为主流水口，现仅存近永昌门一头桥孔。原建构以石设墩架，

墩架上铺多条长方形石梁成桥，除近桥两头的流水孔外，中间长桥两侧都用三合土夯筑或加砖石砌筑桥墙，使桥成两边有墙的空心桥，桥中水与湖水同起落，既利于导水，又利于湖水流通。该桥属漫水桥，在夏秋暴雨水涨时，水可漫过桥面流下，平时则从两头桥孔流下。桥上每隔数米立一阑柱，合计阑柱达36条之多，水涨时可作标望，也可穿索防护，甚至可作系舟柱<sup>6</sup>。

棉湖老寨以东关桥为正门，坐西向东，设东关桥门即东关门，寨脚尾门（与码头直街相接处）即通津门，糖水灶南入南门头路口处即南门，店下出码头巷北路口处即北门，又在永昌庙前开永昌门，又称北爷门，在慈济庙前开安定门，寨内街巷铺砌石板，宽窄不一、曲折深幽、错落有致，并保留有鱼骨状传统肌理特征。



图 1-13 云湖古桥



图 1-14 “云湖两月”

## 2.古今交融、保留不同时期多样性的建筑风貌

棉湖古镇历史悠久，底蕴丰富，到处分布始于宋、元、明、清和民国时期各种建筑旧址或古建筑、近现代建筑。这些建筑体现了传统礼制建筑风貌、潮汕传统民居建筑风貌、近代中西合璧建筑风貌以及现代工业建筑风貌。

传统礼制建筑风貌：棉湖地区的传统礼制建筑多为明清时期所建，包括帝君古庙、慈济古庙、永昌古庙、城隍庙、天后圣庙等。多为二进厅，中轴对称的结构，集嵌瓷、金漆木雕、石雕、彩绘工艺于一体。题材多祥瑞，融合宗教寓意于宗法礼制。

<sup>6</sup> 参考黄凡主编：《棉湖镇志》，棉湖镇人民政府编印 2021 年 12 月版。



图 1-15 慈济古庙暨古戏台



图 1-16 帝君古庙

潮汕传统民居建筑：棉湖保存了众多潮汕传统民居建筑，雕栏画栋，装饰精美，是岭南民居的重要代表。诸如“下山虎”“四点金”“驷马拖车”“百鸟朝凰”等生动多样的建筑形式。如郭氏大夫第采用了潮汕传统民居中最复杂的百鸟朝凰格局，素有“潮汕民居古建筑之最”的美誉。



图 1-17 亭脚杨氏府第



图 1-18 郭氏大夫第

近代中西合璧建筑：棉湖在清末民初受海外文化影响，也形成了独特的中西合璧建筑风格。如洪鉴兴楼采用的是中西结合的建筑形式，在当时谓独树一帜。洪鉴兴楼前半部二层，后半部三层。前半部地面和楼上都是宽敞的大厅，后半部基本每层都是中间是厅，厅前是天井，厅两侧每侧是 2 间房，天井两侧每侧是 1 间房，比较接近中式结构布局。门前楼层分别用五根水泥柱支撑，柱圆形，平滑无凹槽，下作方状柱础形，柱头仅一小圈示意性凹槽，上面大略作多级四方形上托楼层，无装饰，楼层前墙窗饰及最高层飞出檐板下面图案多为西式图饰。洪鉴兴楼作为近现代民居建筑，是中西结合的新型形式的一种代表性建筑，具有典型性建筑的历史、文物、工程设计和工艺美术等方面的参考价值，值得研究和借鉴。



现代工业建筑：棉湖自古来是潮汕地区的制糖重镇。揭西糖厂，是本县最大地方国营企业，1956 年筹建，1957 年投产，主要生产赤砂糖，1960 年后开始生产白砂糖。工厂有建筑面积 3.59 万平方米，红砖高墙、坡屋顶、大跨度桁架厂房与百米烟囱并峙，展现“庄重实用”的时代风格，见证甘蔗糖业国营化与工人新村配套建设的工业记忆，是新中国成立后社会主义建设时期标志性工业遗存。

解放路街区保存了“主街为脊，小巷为肢”的传统街巷体系，道路结构呈等级分明的鱼骨状道路机构，除解放路以外其他传统街巷空间尺度较窄。解放路街区整体呈上宅下铺，前店后宅的格局，传统商铺骑楼和中西合璧骑楼并存。即适应了岭南炎热多雨的气候，也体现了岭南开放包容的文化取向。



图 1-19 洪鉴兴楼



图 1-20 揭西糖厂

## （四）历史文化价值简介

### 1. 广东省重点革命老区之一

#### 1.1 东征革命武装胜利关键战役指挥中心

1925 年 3 月 13 日发生的棉湖战役，是发生在潮汕大地上一场影响中国历史进程的战役。棉湖战役是第一次东征的一场关键战役，是中共三大后国共第一次合作的成功典范，周恩来两次至棉湖，中国共产党的政治思想工作在其中

发挥了重要作用。棉湖大捷对于黄埔军校、第一次东征乃至整个近代中国的政治、军事格局都有着重要影响。

1924 陈炯明叛乱，次年 1 月，广州革命政府发布《东征宣言》，迎战陈炯明。2 月，东征军以黄埔军校第一期毕业生为骨干，组成黄埔军校教导第一团、第二团，政治部主任周恩来、军事顾问加伦等随军出发。3 月 12 日，教导一团进驻棉湖，黄埔军总部设于棉湖兴道书院，周恩来住进书院后进造凤楼一楼左房。1925 年 3 月 13 日上午，教导一团在崩山、大功山周围农村与敌展开激战，东征军最终取得棉湖战役胜利。第二次东征时，周恩来在兴道书院三乐堂给 30 多位学生作演讲。

棉湖战役举世闻名，是现代军事史上以少胜多的著名战例子，是国共合作成功的一战，历史上有“有武昌之役而后有中华民国之诞生，有棉湖之役而后有国民革命之发扬”之说；当时的苏联加伦将军也评价此仗“不独在中国所少见，即在欧洲世界大战中亦不能看见”。参加棉湖战役的中共党员有周恩来、恽代英、萧楚女、林祖涵、高语罕、包惠僧、聂荣臻、陈赓等 80 多人。



图 1-21 棉湖战役东征军指挥部旧址  
(兴道书院)

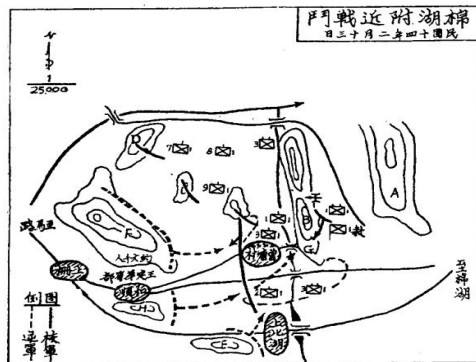


图 1-22 棉湖附近战斗





图 1-23 兴道书院存 周恩来题字“革命”



图 1-24 兴道书院内周恩来曾住过的房间

## 1.2 潮汕农民革命运动史的重要见证地

湖西祠堂是第一次、第二次国内战争时期湖西村农会、普宁县湖西区（六区）苏维埃政府的旧址。1925 年，广东革命政府第一次东征胜利后，在彭湃派出的以陈魁亚为队长的 10 多人的农运宣传队指引下，湖西村黄兰相、黄巧国等 45 人率先到上村参加普宁六区农会。1926 年 1 月中旬，经农运特派员、中共党员林景光的组织发动，湖西村成立了以黄兰相为会长的农民协会，并建立了以黄巧国为首的 100 多人的农民自卫队，农会会址设在黄氏房祖祠内。2 月中旬，彭湃曾亲自到湖西村指导农民运动，使该村农民倍受鼓舞。5 月，湖西村建立了揭西地域第一个中共党支部。1928 年 3 月，普宁六区在湖西村黄氏房祖祠建立苏维埃政权，名为“湖西区苏维埃政府”。1927 年夏至 1930 年秋，国民党反动派先后三次对湖西村实行残酷的围剿。湖西人民英勇不屈，进行了艰

苦卓绝的斗争，先后有黄暹、黄宝兴等 19 人牺牲，在潮汕农民革命运动史上留下了壮烈的篇章<sup>7</sup>。



图 1-25 湖西区苏维埃政府旧址（湖西祠堂）

## 2. 榕江中上游经济中枢，粤东著名商埠

### 2.1 粤东水陆交通中枢与物流集散核心

棉湖濒临榕江，囊括云湖，水路四通八达，衔接榕江、韩江、练江三江，是揭西境内最大的港口。上航直达河婆、下砂麻塘；下航直达揭阳、汕头，出妈屿、入南海，通杭州、苏州、上海、青岛、天津和南洋各地。历史上，棉湖镇长期充当着联结揭阳县东部至东北部大片潮汕地区和西部自河婆以东各乡镇农村的中间枢纽，凭借榕江南河这条大动脉，起着集散城乡物资、联通东西各

<sup>7</sup> 参考广东省揭西县政协文史资料委员会、揭西县棉湖镇委、镇政府合编《揭西文史》第 12 辑《历史文化名镇棉湖专辑》，广东人民政府印 1996 年版；中共汕头市委党史研究室、中共潮州市委党史研究室、揭阳市委史志办公室编：《中共潮汕地方史 新民主主义革命时期》，中共党史出版社。中共广东省委党史研究室，中共揭阳市委党史研究室，揭阳市档案馆编：《广东省革命遗址通览》第 14 册，广东人民出版社 2014 年版；近代中国史料从刊编辑：《棉湖大捷五十周年纪念特刊》。

地的作用，而有“一庵埠，二棉湖”之称。在陆路不发达的时期，棉湖镇可算是数十里内的商业集中重点。

棉湖水路营运开始于宋代，明代出现了远航货运，清代形成了定线班船、搬运工人。宋代随着棉湖中心圩集的形成，邻近方圆 20 多公里的农民、商贾和工匠都到棉湖赶集，由于陆路交通不便，买卖成批或成担以上的物资，只能靠水上船只运送，于是逐渐形成了专线货运圩船。明代，随着制糖业的兴起，又产生了远航货运。当时，每年冬春，棉湖镇糖商雇请“载母船”（后称恰波船），从本港运糖往柘林港搬给“红头船”驳出妈屿，经南海到上海、苏州、杭州及天津一带销售，然后运回棉湖需要的黄豆粃、京果等货物。清代，棉湖镇的水路货运日益旺盛，开辟了 8 条定线班船，其中由棉湖开往河婆尖船 12 艘，开往南山尖船 3 艘，开往灰寨 4 艘，开往五经富陂头 13 艘，开往京溪园恰波船 2 艘，开往塔头 3 艘，开往鲤湖恰波船 8 艘、高陂套船 5 艘，开往榕城载母船 9 艘。乾隆年间已是“人烟稠密，百货聚积之所”<sup>8</sup>。每逢圩期，到棉湖港的大小船舶有 100 艘以上，停泊在田下至沙坝尾一带的河面进行装卸作业。上游下航载柴炭及其它土特产的尖船也在这里搬给大船，接运到各地。每天港口货运吞吐量达 180 多吨<sup>9</sup>。

## 2.2 明清以来潮汕地区制糖重镇

棉湖以其深厚的制糖传统，自明代起便奠定了潮汕地区蔗糖生产重镇的重要地位。自明代以来，棉湖地区制糖业已然兴起，出现了大巷下陈泰合等糖作坊近 10 家。明代棉湖蔗糖的销售范围已遍及苏杭、沪津以至高丽等地，出口量为当时全省之最，其中所产“湖赤”（赤砂糖）享誉京津及华东。销售渠道分

<sup>8</sup> 乾隆《潮州府志》卷 14，《墟市》。

<sup>9</sup> 参考黄凡主编：《棉湖镇志》，棉湖镇人民政府编印 2021 年 12 月版；广东省揭西县政协文史资料委员会、揭西县棉湖镇委、镇政府合编《揭西文史》第 12 辑《历史文化名镇棉湖专辑》，广东人民政府印 1996 年 6 月 5 日。

陆路、海路两种，陆路一经自江西吉安道，一经自福建进入江浙地区。海道则由榕江、航江两江诸港口历厦门、福州、江浙海岸直抵沪津。清代，棉湖制糖业进入鼎盛，棉湖周围村落糖寮林立，镇区土糖加工作坊、糖仓遍布。雍正年间棉湖已成为揭阳全邑糖税重要的征收地之一。清末，制糖作坊达 30 家。民国时期，即使面对洋糖冲击，棉湖蔗糖产业仍维持相当的规模，经营土塘的商号仍有 20 多家。据广东省政府潮汕第一蔗糖营造场筹备处统计，1934 年第三区（棉湖辖区）甘蔗种植面积 48176 亩，年蔗产量 289 万担，有糖寮 583 个，年产糖 2681.8 万斤。1936 年出版的《潮梅现象》一书云：“潮梅之产糖最多者，首推揭阳……尤以第三区及第六区为最多”<sup>10</sup>。书中所指第三区，便是棉湖辖区。新中国建立后，为发展制糖业，1956 年棉湖筹建棉湖糖厂，1965 年改称揭西糖厂，机械生产取代传统土法，棉湖蔗糖产业走上现代化道路。建厂初期，日榨蔗量 350 吨，1979 年改造制糖热力系统后日榨量上升至 800 吨以上。

从明代至民国时期，棉湖地区的殷商巨贾大都为经营蔗糖产业而发家致富，其中最突出者便是郭光祖（郭来），现被誉为“潮汕民居古建筑之最”的“郭氏大夫第”便是糖业大王郭光祖成功经营蔗糖产业的结果，亦是棉湖制糖业发展的历史见证。

制糖产业的兴盛，带动了本地榨油、粮食及手工业的同步发展，雍、乾年间的棉湖已成为潮汕地区经济较繁荣的重镇，全镇已形成 20 多个重要行业，商号 600 余家，并有以各种行业命名的街道数十条，如白糖街、打油街、米街、豆街、面线街、打铁街等<sup>11</sup>。

<sup>10</sup> 谢雪影编：《潮梅现象》，时事通讯社 1935 年版，第 126 页。

<sup>11</sup> 参考黄凡主编：《棉湖镇志》，参见棉湖镇人民政府编印 2021 年 12 月版；广东省揭西县政协文史资料委员会、揭西县棉湖镇委、镇政府合编《揭西文史》第 12 辑《历史文化名镇棉湖专辑》，广东人民政府印 1996 年版。





图 1-26 郭氏大夫第



图 1-27 打铁街作坊群



图 1-28 揭西糖厂

### 3. 中央政权经略岭南的政策施行地

#### 3.1 潮汕地区历史悠久的千年古镇

棉湖历史悠久，在贡山猴仔堰井、鸡心岭等地发现的石斧、石镞等早期人类活动遗留物，说明至少在距今 4000 年前左右，棉湖便有先民活动。春秋战国时期，棉湖属百越杂居之地。秦代棉湖隶属于南海郡揭阳县，秦于此驻兵戍守。中原汉文化逐渐南移，棉湖出土的南朝青釉壶、莲瓣弦纹壶、唐代贴花四耳罐等，已带有明显的中原色彩。南朝齐时期，棉湖一带曾为义安郡王萧子珣等王室后裔的居住地。在榕江南河“无头猪”附近的棉湖鲤鱼沟村龟山临河一带，曾出土大量南齐王墓系列铜器、玉器，甚至有记载齐国立国时的卜骨等，是棉湖一带远在南朝时便有萧氏王族后裔活动的出土文物铁证。宋绍兴八年（1138 年），复置揭阳县，棉湖又属揭阳县霖田都辖地，宋代棉湖已形成规模化的人口聚落，棉湖出土的大量宋代钱币，反映了宋代棉湖地区的商贸繁荣。





图 1-29 贡山出土的石器、石镞



图 1-30 棉湖附近八宝庵出土宋代铜钱



图 1-31 棉湖附近出土“南齐王之圭”



图 1-32 棉湖老寨墙



图 1-33 清乾隆《揭阳县志》霖田图



### 3.2 行使县一级职权的揭阳分府

“湖口旧署，揭邑分府”。明洪武三年（1370 年）湖口司（霖田都湖口巡检司）官署由东园洲仔村迁进棉湖，设在现在的影剧院地方。湖口巡检司隶属于潮州府揭阳县，负责武备兵甲、防盗缉捕、巡逻、巡辖境内治安及当地民政调解事务、协理政务等。“棉湖寨，湖口司署，从前衙署在湖口村地方，前明洪武三年移驻棉湖，兹于乾隆二十六年重修。<sup>12</sup>”清代由于揭阳县地域广阔，霖田都又离县城较远，为便于行政管理，嘉庆十二年（1807 年），巡检司迁至河婆，原巡检司署升格为揭阳县佐堂，分治揭阳西隅，并在三角埕左侧的关帝庙右前方建了与县衙相适应的城隍庙，这就是“潮汕九县十城隍”的由来。佐堂行使县一级职权，管辖除今上砂、五云五经富外的整个揭西县及今揭东县的白塔、龙尾、霖盘等地，辖区长达 40 公里，宽 20 公里，时棉湖已成为揭阳县之重镇，清代棉湖有半县之称。



图 1-34 城隍庙



图 1-35 棉湖衙署旧址

## 4. 粤东名人辈出的文化高地

### 4.1 崇文重教、俊才辈出的粤东秀区

棉湖镇历史悠久，地灵人杰，贤才辈出，历来有“衣冠之族，弦诵之家，甲于通邑”之誉。古代有不少人入秀才、中举人、进士及第、翰林登科，且传颂着“兄弟同科”，“父子兄弟三中举”等许多佳话。宋代进士王敏宰海阳

<sup>12</sup> 乾隆《揭阳县志》卷首《霖田都图》附注。

县，以秉性刚直，为政清廉而被颂扬于世；清康熙进士林景拔以擅诗词而闻名；康熙举人陈元才急公好施，重视乡梓教育；康熙武状元林德镛以臂力过人而勇夺武状元，是潮汕第一个武状元，是广东历代四位武状元之一；乾隆四年武进士林德钦，是林德镛之弟；光绪年间进士曾习经集诗书画于一身，被梁启超誉为“有清易代第一完人”，是“岭南近代四诗家”之一，其兄曾述经也以文名吏治闻于一时。在反抗外族统治压迫的斗争中，棉湖也出现许多值得后人怀念的历史人物。为反抗元政府的民族压迫而揭竿起义，曾数度攻陷揭阳县城，迫使知县修禁城以自保的陈君宝；明末清初，配合郑成功人潮部队抗击清军入侵的九军将领黄辉。现代有著名经济学家许涤新，曾任中共中央统战部副部长、中央工商行政管理局局长、中国社会科学院副院长、汕头大学校长等职，且著述甚丰，主编《中国资本主义发展史》、《广义政治经济学》等，开拓生态经济学的研究，其事迹专门记载于《联合国人物辞典》。现代还有前厦门大学校长、福建人大常委会副主任曾鸣，前普宁县委常委兼宣传部长、揭阳县县长王琴，前中央人民政府副主席李济深的秘书李耀国等，名人志士遍布海内外。



图 1-36 曾习经进士第



图 1-37 许涤新故居





图 1-38 林德镛故居



图 1-39 林景拔翰林第

#### 4.2 非遗璀璨，岭南民俗传承发展地

棉湖非物质文化遗产丰富，是岭南民俗传承发展地。棉湖有省级非遗棉湖锣鼓标旗巡游、棉湖灯谜（揭西方言灯谜）、狮舞（刘厝寨金狮），市级非遗英歌（厚埔英歌）、棉湖春社习俗、灰塑（王氏灰塑），县级非遗棉湖小吃制作技艺等诸多非遗项目。棉湖镇还有不计其数的民间未列级的非物质文化遗产代表性项目，如湖东摆雅粿、棉湖僻语、棉湖汉剧、拜姑娘坟，等等；以传统技艺而言，如织席、刨花、造船、制土糖、制豆芽、吉（结）叶、打铁、竹编、剪纸、捏糖人、打糖、打石、制鞭炮、补锅鼎、镶牙、抽纱、印染、烧窑，等等；以时年八节民俗活动而言，如请女婿、食七样菜、食春饼、元宵灯会、行头桥、看新娘、送香船、二月初一进金、清明过纸、施孤、拜月娘、九月九放风筝、过冬节、谢神、神上天；还有大量的神明诞辰，各种民间谚语、俗语、歇后语、故事传说、说书，各种人生礼俗等。



图 1-40 棉湖锣鼓标旗巡游



图 1-41 棉湖群众节日猜谜



图 1-42 英歌（厚埔英歌）



图 1-43 狮舞（刘厝寨金狮）

## 5. 潮汕地区重点侨乡之一

### 5.1 侨资反哺助推现代化转型的样本

棉湖华侨主要分布在泰国、新加坡等地，长期以来，棉湖华侨持续向家乡捐资，成为驱动家乡基础设施升级和社会事业发展的引擎。棉湖华侨大厦于 1981 年由侨胞洪明亮等 156 人及暹罗揭阳会馆捐资兴建。棉湖华侨医院于 1990 年由旅泰侨胞李扬真等 172 人参与捐资兴建，是粤东地区建成的首家镇级二级甲等医院。在捐资办学方面，旅港同胞林少卿在 1943 年便在家乡创办明德小学，其后人于 1984 年在棉湖建林少卿纪念学校，已成棉湖地区设施最完备先进的全日制小学之一。此外，棉湖华侨热心慈善事业，揭西县棉湖华侨慈善会最先由棉湖侨胞李扬真、石诗武等成立，揭西县棉湖华侨慈善会在揭西域内开展扶危济困、扶医济学、服务社会等公益事业。



图 1-44 棉湖华侨医院



图 1-45 林少卿纪念学校



## 5.2 中外文化交流的窗口媒介

棉湖侨胞成为中华文化的传播者和中外文明的联结者。1900 年基督教浸信会教堂建成，1909 年教堂附设真理小学，除圣经圣诗外，学生也习国文、计算、历史等课程，许多贫困子弟入学掌握文化，成为棉湖镇有着西方新文化教育的一代。1908 年，棉湖天主教发起新建教堂，棉湖天主教堂中西合璧，在地方建筑史上堪称一绝。现解放街 200 米范围内坐落着三座宗教建筑，以花果寺为核心，另有基督教堂和天主教堂，构成“一街三教和谐共存”的独特人文景观，体现中华文明突出的包容性。习近平指出“中华文明的包容性，从根本上决定了中华民族交往交流交融的历史取向，决定了中国各宗教信仰多元并存的和谐格局，决定了中华文化对世界文明兼收并蓄的开放胸怀”<sup>13</sup>。1931 年前后，棉湖私立维新小学、私立习德学校校长湖西人黄天庐曾多次赴越南、泰国、新加坡、马来西亚等国，向潮籍华侨募捐办学经费，扩建校舍，得到了广大侨胞的大力支持。泰国著名侨领王甦在泰国创办了泰京青年公学，发行青年特刊、民主日报。还发起成立“湄江诗社”等，为弘扬中华文化，促进泰华文化交流做出贡献。



图 1-46 棉湖天主教堂

<sup>13</sup> 习近平：《在文化传承发展座谈会上的讲话》（2023 年 6 月 2 日），中华人民共和国中央人民政府网站，[https://www.gov.cn/yaowen/liebiao/202308/content\\_6901250.htm](https://www.gov.cn/yaowen/liebiao/202308/content_6901250.htm)，访问时间：2025 年 8 月 12 日。

## （五）历史文化价值对照标准

据《住房和城乡建设部 国家文物局关于组织申报第八批中国历史文化名镇名村的通知》，申报中国历史文化名镇，需具备以下历史文化价值之一：“1. 对推动全国或某一地区的经济社会发展起过重要作用，具有全国或地区范围的影响；或系当地水陆交通中心，且为闻名遐迩的客流、货流、物流集散地。2. 能够体现镇（村）古代悠久历史、近现代变革发展、中国共产党诞生与发展、新中国建设发展、改革开放伟大进程等特定历史时期的建设成就。3. 与历史名人和重大历史事件、重大工程相关。4. 镇（村）选址、空间格局、肌理风貌、建筑技艺、农耕景观等体现传统文化、民族特色、地域特征、时代风格或延续特定的农耕生产方式。5. 保留有丰富的非物质文化遗产，保持传统生活延续性，承载历史记忆和情感。”棉湖历史文化价值全面满足《通知》对申报中国历史文化名镇所要求的五条历史文化价值。

### **1.第一条：对推动全国或某一地区的经济社会发展起过重要作用，具有地区范围的影响；系当地水陆交通中心，且为闻名遐迩的客流、货流、物流集散地**

棉湖是潮汕地区的重要水路交通枢纽，是闻名遐迩的货物集散地。有着“一庵埠、二棉湖”的旧称。棉湖镇自古为粤东商贸重镇，凭借榕江南河水运枢纽地位深刻影响区域经济格局。明洪武三年（1370年），巡检司迁入棉湖后，棉湖逐渐繁荣起来，成为明代揭阳西部重要的集镇。清康熙七年（1668年），棉湖修建榕江码头，水运可上溯里湖、河婆，下通揭阳、汕头，最终到达出海口，促进了经济的繁荣。明清时期，棉湖的农业、手工业（尤其是铁业）、制糖业和商贸得以长足发展，形成交易畅旺的圩市，在周边集镇中的地位日益提高。棉湖古寨的大街小巷多以行业命名，譬如米街、豆干街、打油街、竹篾街、打铁街、张犁街等。中华人民共和国成立后，棉湖镇工业发展加快，先后

建设了棉湖糖厂、电线厂、通用机械厂等。改革开放后，形成了以电线电缆、家用电器、塑料五金等为主的工业生产格局。

## **2.第二条：能够体现镇（村）古代历史悠久、近现代变革发展、中国共产党诞生与发展、新中国建设发展、改革开放伟大进程等特定历史时期的建设成就**

棉湖镇有悠久的古代历史，据出土的文物看，该地自新石器时代，已有先民繁衍。从分布在镇郊的几处宋代后期墓葬，以及出土的北宋“元祐”“崇宁”等钱币来看，最迟在北宋末年，棉湖已有村落的存在，出土的宋代钱币也说明该地商贸历史悠长。今世居棉湖各姓氏，多于清朝前期迁入。棉湖“九县十城隍”即是一句俗谚，也反映了相关史实。据乾隆版《潮州府志·沿革》记载，潮州府在明清时期不断地分置新县，至乾隆三年共领海阳、潮阳、揭阳、饶平、澄海、大埔、惠来、普宁、丰顺9个县。按照中国封建社会惯例，城隍庙是随县治建置的，潮州府领9县，按理只能有9个城隍庙，然而到了清代中后期，潮州府实际上却又10个城隍庙。棉湖城隍庙的建置与棉湖设揭阳县“佐堂”是可以相互印证的。这一建置，反映了棉湖是古代中央政权治理地方的重点地区之一。

## **3.第三条：与历史名人和重大历史事件、重大工程相关**

棉湖曾多次发生过重大的历史事件。元至正十年（1350年），为反抗元政府的民族歧视和高压政策，棉湖陈君宝聚众起义。起义军曾一度攻占揭阳县城等地，震动潮汕大地。1925年，为打倒盘踞在粤东的军阀陈炯明，广州革命政府第一次东征，在当时棉湖辖下发生了棉湖战役，是揭西地域历史上有重大意义的战事，是中华民国成立后里程碑意义的战役，是第一次国共合作取得的辉煌战果。

棉湖的曾习经是清末民初杰出的政治家、诗人、书法家及藏书家。他官至清廷度支部右丞（正三品），执掌财政二十年间主导了货币改革、创办大清银行、设立印刷局等新政，被光绪帝两次召见嘉奖。被梁启超誉为“有清易代之

际第一完人”。文学上，他与梁鼎芬、黄节等并称“岭南近代四家”，诗风熔铸魏晋唐宋，沉郁淡远，代表作《蛰庵诗存》被赞“一字千金”；书法融合汉隶魏碑，古拙浑厚，潮汕“风门古径”石匾等题刻至今留存。

#### **4. 第四条：镇（村）选址、空间格局、肌理风貌、建筑技艺、农耕景观等体现传统文化、民族特色、地域特征、时代风格或延续特定的农耕生产方式。**

棉湖的镇村选址深刻体现了依水而居的商贸基因，棉湖位于榕江南河中游东岸，榕江南河环绕，云湖贯通。此种“临水而居”的选址，既能有效保障农耕灌溉水源，又得以依托水运发展商贸，形成“土田肥美，民物殷饶”的格局。老城区街巷多以行业命名，空间肌理保存完整，直观展示了自明清以来手工业与商贸的聚集特征。棉湖众多的传统建筑物，如采用“四点金”“下山虎”建筑样式的潮汕传统民居，其中尤以“百鸟朝凰”格局的郭氏大楼为典型，这些建筑体现了潮汕传统文化和民系特色。

#### **5. 第五条：保留有丰富的非物质文化遗产，保持传统生活延续性，承载历史记忆和情感。**

棉湖镇的非物质文化遗产以活态传承为核心，深度融入居民日常生活，成为维系传统连续性、承载历史记忆与情感认同的重要载体。棉湖非物质文化遗产包括7项已列级项目和不计其数的未列级项目。其中棉湖锣鼓标旗巡游其产生与传统民间节庆、游神赛会及祭祀先人等活动密切相关；棉湖灯谜（揭西方言灯谜）已成为棉湖地区民俗文化的一大亮点，具有广泛的社会意义；狮舞（刘厝寨金狮）在李家教拳术的基础上进而发展舞狮活动，其武术渊源至少可溯至清代中期；英歌（厚埔英歌）起源于清末，由普宁白马镇艺名“娑娘”的家传民间艺人最先引入和传播；棉湖春社习俗是棉湖老城区一年中比较大型和持久的民俗活动，是古老风俗的遗存；灰塑（王氏灰塑）具有保存传统文化，保存传统文化特色，丰富人民文化生活，为人民所欢迎，为老百姓所喜闻乐见的积极作用；棉湖小吃制作技艺也与中原和全国各地的饮食习俗有着千丝万缕的关

系。民间未列级的非物质文化遗产代表性项目包括了传统技艺、民俗活动、大量的神明诞辰，各种民间谚语、俗语等。



## 二、棉湖历史文化名镇价值

## （一）历史地位重要突出

### 1.政治地位：粤东行政分治核心

棉湖自秦代隶属南海郡揭阳县，明洪武三年（1370 年）湖口巡检司迁入，负责兵备治安及民政事务。清嘉庆十二年（1807 年）升格为揭阳县佐堂，管辖揭西大部及揭东部分区域（辖区 40×20 公里），并建城隍庙，是潮汕“九县十城隍”由来。佐堂行使县级职权，使棉湖成为中央政权治理潮汕西翼的重要支点，史称“半县”，凸显其在粤东行政体系中的枢纽地位。

### 2.商贸发展：千年水运手工业重镇

棉湖凭借榕江南河水运枢纽优势，自宋代形成专线货运圩船。明清时期发展为粤东最大物流集散中心：开辟 8 条定线班船（清），逢圩期泊船超百艘，日吞吐量 180 吨；明代“湖赤糖”远销苏杭、高丽，1934 年蔗田 4.8 万亩、糖寮 583 座，产量占全潮汕 50%；清代形成白糖街、打铁街等 20 家余专业市集，商号 600 余家，获“一庵埠、二棉湖”商埠称号。郭氏大夫第（省保单位）作为糖商巨头郭光祖宅邸，以“百鸟朝凰”格局实证商贸资本集聚效应。棉湖持续千年承担粤东客流、货流、资金流集散功能。

### 3.社会发展：华侨反哺见证样本

棉湖是揭西重点侨乡，华侨、归侨、侨眷众多，棉湖华侨爱国爱乡，反哺家乡建设。如棉湖华侨大厦、粤东首家镇级“二级甲等医院”棉湖华侨医院，均是华侨参与捐资建设。棉湖公园敬老亭、棉湖公园永安亭、棉湖公园九曲桥、贡山新厝陂村侨寓、新厝陂启雄楼、贡东村委会办公大楼、贡山村道等建设均是棉湖华侨捐资兴建。棉湖华侨关心家乡教育事业，捐资办学，1943 年，旅港同胞林少卿在家乡创办明德小学。明德幼儿园、泰安幼儿园、揭西县第二华侨中学、棉湖中心小学、下浦小学等均是棉湖华侨捐资兴建。棉湖华侨的投资、捐资推动了棉湖镇的经济快速增长，为镇的全面繁荣进一步打下基础。

#### 4.文化交流：名人非遗传承高地

棉湖人文蔚茂，出了很多俊彦翘楚，有清康熙辛丑年（1721年）武状元林德镛，清朝光绪年间进士、被梁启超称为“有清易代第一完人”的曾习经，中国马克思主义经济学家、老一辈无产阶级革命战士、曾任中国社会科学院副院长的许涤新等。棉湖镇的非物质文化遗产是岭南民俗文化的活态宝库，承载着千年商埠的历史记忆与文化基因。非遗在此不仅是技艺与仪式的延续，更是维系社区认同、传递历史情感的核心载体，生动诠释了“衣冠之族，弦诵之家，甲于通邑”的文化地位。

#### 5.革命斗争：国共合作关键战场

1925年2月，广州革命政府为打倒军阀陈炯明，进行了第一次东征。由周恩来任政治部主任的东征军进驻棉湖后，指挥部就设在棉湖的兴道书院，东征军在大功山打败军阀陈炯明军队，这就是以少胜多的棉湖战役。历史上有“有武昌之役而后有中华民国之诞生，有棉湖之役而后有国民革命之发扬”之喻；当时的苏联加伦将军也评价此仗“不独在中国所少见，即在欧洲世界大战中亦不能看见”。

### （二）保存文物特别丰富

棉湖历史悠久，保存文物古迹众多。首先，从时段上看，远至史前石器文物，新到现代历史文物，时间跨度大，而主要不可移动文物多为明清至民国时期所遗留。其次，棉湖不可移动文物多小巧玲珑、精雕细刻，文物点多小型而分散。再次，棉湖镇的历史文化，特别是民间的历史文化，多与宗族、民俗关系密切。在古建筑遗址中，宗祠、府第、名居、寺庙之类特别多。

目前，棉湖镇境内共有4处省级文物保护单位、14处县级文物保护单位、37处登记不可移动文物。棉湖的文物古迹类型主要有：民居、书院、古祠、门楼、古庵、古遗址、古墓葬、石窟石刻等，其代表为：郭氏大夫第、棉湖战役

东征军指挥部旧址（兴道书院）、打铁街作坊群、洪氏爱祖祠、永昌古庙暨云湖庵等。

1.文物保护单位

棉湖镇共有省级文物保护单位 4 处，包括郭氏大夫第、棉湖战役东征军指挥部旧址（兴道书院）、洪氏爱祖祠和打铁街作坊群，类型以古建筑为主。有市县级文物保护单位 14 处。

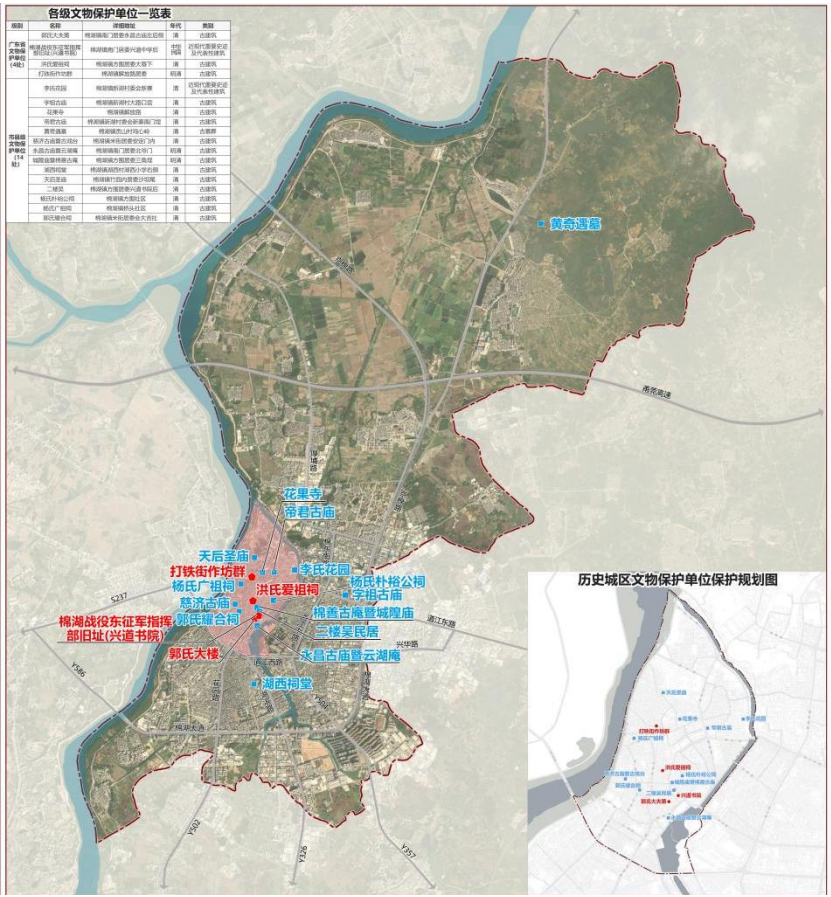


图 2-1 棉湖镇各级文物保护单位分布图

表 2-1 棉湖镇省级文物保护单位一览表

序号	名称	级别	详细地址	年代	类别
1	郭氏大夫第	广东省文物保护单位	棉湖镇南门居委永昌古庙左后侧	清	古建筑



序号	名称	级别	详细地址	年代	类别
2	棉湖战役东征军指挥部旧址（兴道书院）	广东省文物保护单位	棉湖镇南门居委兴道中学后	清	近现代重要史迹及代表性建筑
3	洪氏爱祖祠	广东省文物保护单位	棉湖镇方围居委大巷下街	清	古建筑
4	打铁街作坊群	广东省文物保护单位	棉湖镇桥头居委	明清	古建筑

1.1 郭氏大夫第

郭氏大楼位于揭西县棉湖镇永昌古庙左后侧，又称郭氏大夫第，建于清雍正十一年（1733 年），乾隆十一年（1746 年）竣工。坐西北向东南，占地总面积 5275.6 平方米。五落院堂，四条灰巷，99 间房，为潮汕地区典型的“百鸟朝凰”格局。后楼有二层，高 13 米，下部墙厚 75 厘米，花岗石门框厚 2 尺，为粤东地区所仅见。郭氏大楼创建人郭来，以从事红糖贸易致富，产品远销上海、江、浙各省及东南亚，有“潮汕糖业大王”之称。郭氏大楼既是研究清初潮汕民居的珍贵实物，又是研究清初粤东经济发展的例证，具有多元的历史、科学和艺术价值。2010 年 5 月 10 日由广东省人民政府公布为省级文物保护单位。



图 2-2 郭氏大夫第

## 1.2 棉湖战役东征军指挥部旧址(兴道书院)

棉湖战役东征军指挥部旧址（兴道书院）位于广东省揭阳市揭西县棉湖镇南门居委兴道中学后，建于清同治十一年（1872年），是棉湖镇古代重要书院之一，也是棉湖镇近代文化的发祥地和当代爱国主义教育基地之一。总占地面积1565.7平方米，坐北向南偏东，主体面阔3间13.214米，前后共有四进，深51.134米。前三进是厅堂，后进为楼房。大门顶石匾书“兴道书院”四字，是大城人、咸丰庚申进士，翰林院庶吉士及编修，惠州知府刘淮年所题，背面是方耀手书的“砥行立名”四字。书院后楼称造凤楼。正厅堂东侧是瑞文庄公祠，面阔26.285米，深31.585米，祠内有三乐堂。1925年3月，第一次东征棉湖战役前夕（12日），兴道书院为黄埔军总部驻地。周恩来住造凤楼下左房，蒋介石住右房。3月13日的棉湖战役举世闻名，是现代军事史上以少胜多的著名战例，也是国民革命赖以发展的决定性一战，具有重大的历史意义。当时的苏联加伦将军评价此仗“不独在中国所少见，即在欧洲世界大战中亦不能看见”。现三乐堂为棉湖战役展览室。正厅堂两侧墙设棉湖概况、曾习经和许涤新展览栏。此旧址文物价值和意义主要体现在：一、棉湖战役是近代史上潮汕地区较有国际性影响的战役，具有比较重大的历史意义；二、此战役以棉湖命名，兴道书院又是战前黄埔校军总部驻地，是棉湖战役除实际战场以外的代表性纪念旧址。



图 2-3 棉湖战役东征军指挥部旧址(兴道书院)

### 1.3 洪氏爱祖祠

洪氏爱祖祠位于广东省揭阳市揭西县棉湖镇方围居委大巷下，坐西向东，面阔3间13.314米，二进深19.195米，硬山顶土木结构，建筑面积255.6平方米，建于1923年，其拜亭绘画枋“苏武牧羊”一画落款：“时在癸亥年秋月”。此祠为棉湖商户巨富洪万兴所建祖祠，故俗称洪氏爱祖祠。洪氏爱祖祠规模不大，但满祠精品，真正是琳琅满目，特别是整个祠的石雕、木雕保存完好，完整无缺，实属罕见。祠中的金漆木雕，本多通雕，工艺极精，还在木雕表面，全部加贴金薄，近百年过去，依然金光闪闪，使入祠者眼前为之一亮。在拜亭上，连屋上的枋木条也在下面可见部分加垫金漆绘画木条，既起枋的加固作用，又达到美术的效果。洪氏爱祖祠的金漆木雕，体现了潮汕地区木雕的地方特色，达到了近现代木雕艺术的顶上水平。整个揭西地区的前代木雕，以金漆木雕而言，不论从整体上看，还是从单体上看，都无过其右者。门楼前的石雕，数量虽不多，也非常精致。还有多幅石刻图画或题字，未清理出内容，相信其中精品不少，可能也有曾习经的遗墨。洪氏爱祖祠是一个建筑工艺美术的宝库，金漆木雕的宝库，其文物价值无可估量。



图 2-4 洪氏爱祖祠

### 1.4 打铁街作坊群

打铁街作坊群位于棉湖镇解放路北侧。形成于元代，鼎盛于明、清、民国时期直至解放初期。全长142米。街内70家商（住）户从明、清至今，大多经



营锄头、镰刀、犁耙等农具，菜刀、瓜刨等厨具和剪刀、钳子、铁钉、铁线等用具，是揭阳西部广大地区五金制品的交易中心。整条街道仍较多保存明清商业街道风貌，其单一打铁行业集中的数量、规模及保护的完整程度，在省内市镇中实属罕见。这种商店、作坊、住居三位一体的结构，体现了明、清时期手工业作坊的特色，也是棉湖地区明、清时代社会经济的一种缩影，有较高的历史价值。2002年7月17日由广东省人民政府公布为省级文物保护单位。



图 2-5 打铁街作坊群

表 2-2 棉湖镇市县级文物保护单位一览表

序号	名称	级别	详细地址	年代	类别
1	李氏花园	市县级文物保护单位	棉湖镇新湖村委会新寨	清	古建筑
2	花果寺	市县级文物保护单位	棉湖镇解放路	清	古建筑
3	帝君古庙	市县级文物保护单位	棉湖镇新湖村委会新寨南门埕	清	古建筑
4	慈济古庙暨古戏台	市县级文物保护单位	棉湖镇米街居委安定门内	清	古建筑
5	永昌古庙暨云湖庵	市县级文物保护单位	棉湖镇南门居委北爷门	明清	古建筑
6	城隍庙暨棉善古庵	市县级文物保护单位	棉湖镇方围居委三角埕	明清	古建筑
7	天后圣庙	市县级文物保护单位	棉湖镇竹园内居委沙坝尾	清	古建筑
8	棉湖二楼吴民居	市县级文物保护单位	棉湖镇方围居委兴道书院后	清	古建筑
9	杨氏樸裕公祠	市县级文物保护单位	棉湖镇方围社区	清	古建筑



序号	名称	级别	详细地址	年代	类别
10	杨氏广祖祠	市县级文物保护单位	棉湖镇桥头社区	清	古建筑
11	郭氏耀合祠	市县级文物保护单位	棉湖镇米街居委会大吉社	清	古建筑
12	字祖古庙	市县级文物保护单位	棉湖镇新湖村大路口宫	清	古建筑
13	黄奇遇墓	市县级文物保护单位	棉湖镇贡山村鸡心岭	清	古墓葬
14	湖西祠堂	市县级文物保护单位	棉湖镇湖西村湖西小学右侧	中华民国	古建筑

2.登记不可移动文物

目前，棉湖镇共有登记不可移动文物保护单位 37 处。棉湖镇不可移动文物共分为 5 种类型，分别为古遗址、古墓葬、古建筑、石窟寺及石刻、近现代重要史迹及代表性建筑。其中以古建筑及近现代重要史迹及代表性建筑为主。

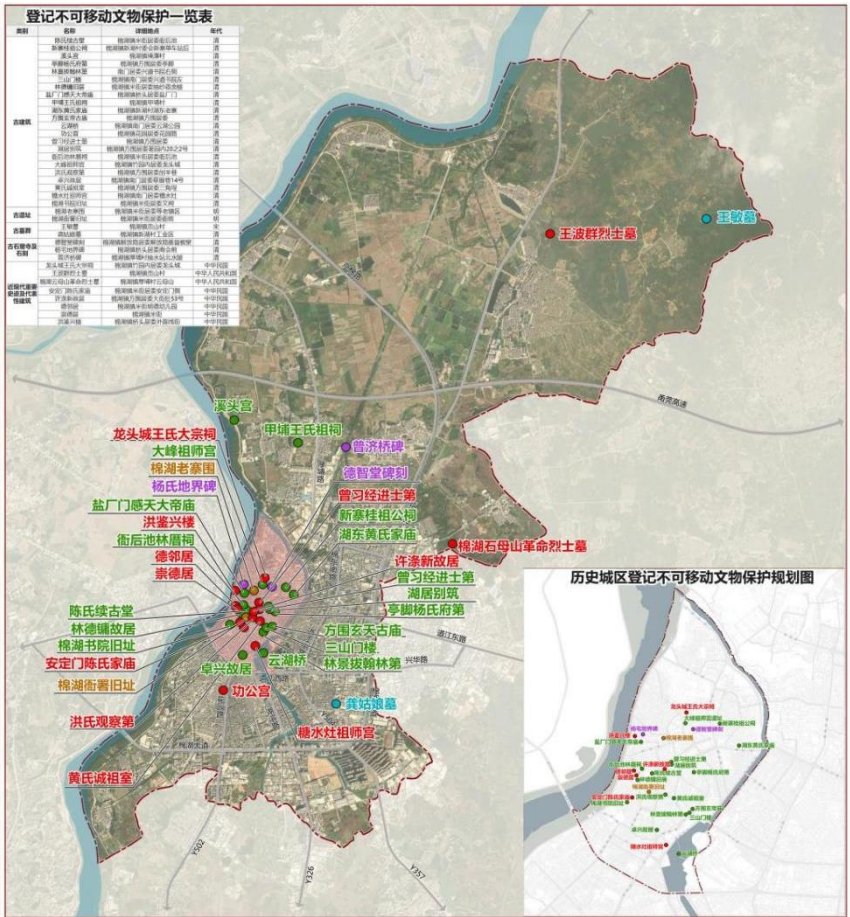


图 2-6 棉湖镇登记不可移动文物分布图

表 2-3 棉湖镇登记不可移动文物一览表

序号	名称	级别	详细地址	年代	类别
1	陈氏续古堂	登记不可移动文物保护单位	棉湖镇米街居委衙后池	清	古建筑
2	新寨桂祖公祠	登记不可移动文物保护单位	棉湖镇新湖村委会新寨单车站后	清	古建筑
3	亭脚杨氏府第	登记不可移动文物保护单位	棉湖镇方围居委亭脚	清	古建筑
4	林景拔翰林第	登记不可移动文物保护单位	南门居委兴道书院右侧	清	古建筑
5	三山门楼	登记不可移动文物保护单位	棉湖镇南门居委兴道书院左	清	古建筑
6	林德镛旧居	登记不可移动文物保护单位	棉湖镇米街居委抽纱宿舍楼	清	古建筑
7	盐厂门感天大帝庙	登记不可移动文物保护单位	棉湖镇桥头居委盐厂门	清	古建筑
8	湖东黄氏家庙	登记不可移动文物保护单位	棉湖镇新湖村湖东老寨	清	古建筑
9	方围玄帝古庙	登记不可移动文物保护单位	棉湖镇方围居委	清	古建筑
10	云湖桥	登记不可移动文物保护单位	棉湖镇南门居委云湖公园	清	古建筑
11	棉湖老寨墙	登记不可移动文物保护单位	棉湖镇米街居委等老镇区	明	古遗址
12	棉湖衙署旧址	登记不可移动文物保护单位	棉湖镇米街居委衙前	明	古遗址
13	德智堂碑刻	登记不可移动文物保护单位	棉湖镇解放路居委解放路基督教堂	清	古石窟寺及石刻

序号	名称	级别	详细地址	年代	类别
14	杨宅地界碑	登记不可移动文物保护单位	棉湖镇桥头居委商会前	清	古石窟寺及石刻
15	衙后池林厝祠	登记不可移动文物保护单位	棉湖镇米街居委衙后池	清	近现代重要史迹及代表性建筑
16	龙头城王氏大宗祠	登记不可移动文物保护单位	棉湖镇竹园内居委龙头城	中华民国	近现代重要史迹及代表性建筑
17	大峰祖师宫遗址	登记不可移动文物保护单位	棉湖镇竹园内居委龙头城	清	近现代重要史迹及代表性建筑
18	曾习经进士第	登记不可移动文物保护单位	棉湖镇方围居委	清	近现代重要史迹及代表性建筑
19	湖居别筑	登记不可移动文物保护单位	棉湖镇方围居委荖园内 20 之 2 号	清	近现代重要史迹及代表性建筑
20	安定门陈氏家庙	登记不可移动文物保护单位	棉湖镇米街居委安定门侧	中华民国	近现代重要史迹及代表性建筑
21	洪氏观察第	登记不可移动文物保护单位	棉湖镇方围居委创羊巷	清	近现代重要史迹及代表性建筑
22	许涤新故居	登记不可移动文物保护单位	棉湖镇方围居委大街肚 53 号	中华民国	近现代重要史迹及代表性建筑
23	卓兴故居	登记不可移动文物保护单位	棉湖镇南门居委草厝巷 14 号	清	近现代重要史迹及代表性建筑
24	黄氏诚祖室	登记不可移动文物保护单位	棉湖镇方围居委三角埕	清	近现代重要史迹及代表性建筑
25	糖水灶祖师宫	登记不可移动文物保护单位	棉湖镇南门居委糖水灶	清	近现代重要史迹及代表性建筑
26	德邻居	登记不可移动文物保护单位	棉湖镇米街明德幼儿园	中华民国	近现代重要史迹及代表性建筑
27	崇德居	登记不可移动文物保护单位	棉湖镇米街	中华民国	近现代重要史迹及代表性建筑

序号	名称	级别	详细地址	年代	类别
28	洪鉴兴楼	登记不可移动文物保护单位	棉湖镇桥头居委外面线街	中华民国	近现代重要史迹及代表性建筑
29	棉湖书院旧址	登记不可移动文物保护单位	棉湖镇米街居委文祠	清	近现代重要史迹及代表性建筑
30	溪头宫	登记不可移动文物保护单位	棉湖镇境潭村	清	古建筑
31	王敏墓	登记不可移动文物保护单位	棉湖镇贡山村	宋、中华人民共和国	古墓葬
32	王波群烈士墓	登记不可移动文物保护单位	棉湖镇贡山村	中华人民共和国	近现代重要史迹及代表性建筑
33	棉湖龟山革命烈士墓	登记不可移动文物保护单位	棉湖镇厚埔村石母山	中华人民共和国	近现代重要史迹及代表性建筑
34	龚姑娘墓	登记不可移动文物保护单位	棉湖镇新湖村工业区	清	古墓葬
35	普济桥碑	登记不可移动文物保护单位	棉湖镇厚埔村抽水站北水陂	清	石窟寺及石刻
36	甲埔王氏祖祠	登记不可移动文物保护单位	棉湖镇甲埔村	清	古建筑
37	功公宫	登记不可移动文物保护单位	棉湖镇花园居委花园路	清	近现代重要史迹及代表性建筑

### （三）历史建筑集中成片

棉湖经地方人民政府公布的历史建筑共有 10 处，分别是信祖书室、杨氏聘祖室、杨氏聘祖书斋、李仔园 6 号、李仔园 1-2 号、会元居、柚园内大屋、琅環别墅、陈氏公厅、柚园内 15 号，基本为清代及近现代建筑。



表 2-4 棉湖镇历史建筑一览表

序号	建筑名称	地址 (街巷门牌 号)	层数	建筑年代	建筑类别
1	信祖书室	棉湖镇书院巷 13 号	1 层	清末 (1840-1912 年)	典型民居和住宅
2	杨氏聘祖室	棉湖镇李仔园巷 4 号	1 层	中华民国 (1912-1949 年)	典型民居和住宅
3	李仔园 5 号	棉湖镇李仔园巷 5 号	1 层	清中叶及以前 (1644-1840 年)	祠堂和乡村公共建筑、教育和科研建筑
4	李仔园 6 号	棉湖镇李仔园巷 6 号	1 层	清中叶及以前 (1644-1840 年)	典型民居和住宅
5	李仔园 1-2 号	棉湖镇李仔园巷 3 号	1 层	清末 (1840-1912 年)	典型民居和住宅
6	会元居	棉湖镇南门居委大楼 11 3 号	1 层	清中叶及以前 (1644-1840 年)	典型民居和住宅
7	柚园内大屋	棉湖镇柚园内 2-5 号	1 层	中华民国 (1912-1949 年)	祠堂和乡村公共建筑
8	琅環別墅	棉湖镇书院巷 9 号	1 层	清末 (1840-1912 年)	典型民居和住宅
9	陈氏公厅	棉湖镇大巷下街 42 号	1 层	清中叶及以前 (1644 -1840)	祠堂和乡村公共建筑
10	柚园内 15 号	棉湖镇柚园内 15 号	1 层	清代以前 (1644 年以前)	典型民居和住宅

另推荐历史建筑共 23 处，分别为杨氏廷祖祠、米街儒林第、洪氏玄祖祠、新寨备周公祠、新寨彩祖公祠、李氏嘉祖祠、筹祖公祠、曾鸣故居、红砖搬运站、国营棉湖百货楼、揭西县棉湖二轻医疗站门诊部、解放路 34 号骑楼、解放路 36 号骑楼、解放路 175-181 号骑楼、解放路 172 号骑楼、陈氏準祖祠、宣武第、曾氏初祖室、麻圩街 4 号民居、麻圩街 5 号民居、妈宫后巷 33 号民居、下亭街 19 号民居、创羊巷古井，主要类型为清代祠堂、民国骑楼、传统民居及古井。

表 2-5 棉湖镇推荐历史建筑一览表

序号	建筑名称	地址	建造年代	建筑类型
1	杨氏廷祖祠	棉湖镇桥头居委商会前	清代	祠堂
2	米街儒林第	棉湖镇林厝祠巷 1 号	清代	祠堂
3	洪氏玄祖祠	棉湖镇大巷下街	清代	祠堂
4	备周公祠	棉湖镇新寨直街 8 号	清代	祠堂
5	彩祖公祠	棉湖镇新寨直街 10 号	清代	祠堂
6	新寨李氏嘉祖祠	棉湖镇新寨直街 16 号	清代	祠堂
7	筹祖公祠	棉湖镇楼下头巷 12 号	清代至民国时期	祠堂
8	曾鸣故居	棉湖镇南门街 200 号	民国	名人故居
9	红砖搬运站	棉湖镇码头巷 60 号	民国	骑楼
10	国营棉湖百货楼	棉湖镇解放路 49 号	民国	骑楼
11	揭西县棉湖二轻医疗站门诊部	棉湖镇解放路 183 号	民国	骑楼
12	解放路 34 号骑楼	棉湖镇解放路 34 号	民国	骑楼
13	解放路 36 号骑楼	棉湖镇解放路 36 号	民国	骑楼
14	解放路 175-181 号骑楼	棉湖镇解放路 175-181 号	民国	骑楼
15	解放路 172 号骑楼	棉湖镇解放路与陂头下交汇转角处	民国	骑楼
16	陈氏準祖祠	棉湖镇大巷	清代	祠堂
17	宣武第	棉湖镇大巷	清代	祠堂
18	曾氏初祖室	棉湖镇新兴街	清代	祠堂
19	麻圩街 4 号民居	棉湖镇麻圩街 4 号	民国	传统民居
19	麻圩街 5 号民居	棉湖镇麻圩街 5 号	民国	传统民居
21	妈宫后巷 33 号民居	棉湖镇妈宫后巷 33 号	民国	传统民居
22	下亭街 19 号民居	棉湖镇下亭街 19 号	清代	传统民居
23	刨羊巷古井	棉湖镇刨羊巷与南门大街交汇转角处	清代	古井

## （四）传统格局风貌独特

棉湖镇总体呈现出城水相依的“墟—寨—镇”的空间演变格局，各类历史环境要素保存完好，历史空间发展廊道清晰可见。

### 1.古寨孕于山水间

全镇主要山峰有贡山的香山峰、关刀地尖、鸡心岭、牛牯岭、绣球山、大片湖、金交椅山等多座，主要集中分布于镇域东北侧。棉湖镇城区处于榕江南河中游平原，西、北为榕江南河环绕，南北有云湖水贯通，两条主要水系形成树丫状水系从历史城区东、西、北面流经。棉湖古寨选址山水交汇处，背山面水，藏风聚气，形成“负阴抱阳”的山水格局。

### 2.圩市兴于河道畔

西北濒临榕江南河，东南流聚云湖，过去还有镇内连接云湖和榕江南河的小苏州河，水路四通八达，货运转输便利，手工业发达，周围乡村物产丰富，尤以糖、麻、油、青果等著称，这些，为商业的发展提供了优越的条件。所以从宋代起，棉湖就逐渐成为一个圩埠，商业贸易活跃。棉湖圩期为农历中每月的一、四、七日（包括十一、十四、十七、廿一、廿四、廿七日）。至明代，棉湖市面日益繁荣，上游的鲤湖、南山、灰寨、五经富、京溪园、石牛埔，俗称上六圩；下游的东园、桐坑、集美、龙尾、白塔、汤坑，俗称下六圩。各圩集的商贾以及周围一百多个村庄的农民都云集棉湖贸易。棉湖双水系河网构成水陆联运骨架，“一河一湖”的水网结构，为棉湖地区聚落的形成与繁荣提供了双重保障。

### 3.百业汇于街巷中

棉湖以行业命名街巷，古街巷名延续至今。宋代以后，各地一些商贾、能工巧匠相继迁入棉湖地区，创业谋生。他们在生产经销过程中，为方便顾主，利于经营，多数集结经营。在城区居住地、经营地逐渐形成了多家生产、经营

同一商品的专业性、专卖性的街道，如专门生产、经营利器等铁制产品的街道称打铁街，生产、经营白糖的称白糖街，生产、经营面条的称面线街，生产经营农具的称张犁街、水车街等。

棉湖的商贸活动，商贸布局轨迹及经济发展情况，从留存至今的专业街区地名可窥一斑。如豆街、米街、打油街、内面线街、外面线街、白糖街、竹椅巷、当铺街、打铁街、盐厂门、粥匙街、旧衣街、面布街、菜脯街、龙巡街、打石街、青果行街、冬瓜行街、蟹街、粿（豆饼）行街、猪肉街、菜种街、竹篾街、草席街、棕屐街、米筛街、柴铺巷、卜卦街、麻墟街、蒜头街、张犁街、豆干街、水车街、帆铺路头、牛圩街、猪仔圩、糖水灶等。

## （五）非遗传承源远流长

棉湖非物质文化遗产类别主要为传统舞蹈、民俗、传统技艺、传统美术。其中，省级非物质文化遗产共 3 项，分别为锣鼓标旗巡游（揭西）、谜语（揭西方言灯谜）、狮舞（刘厝寨金狮），市级非物质文化遗产共 4 项，即木雕（棉湖）、英歌（厚埔英歌）、棉湖春社习俗、灰塑（王氏灰塑），县级非物质文化遗产 7 项，为棉湖小吃制作技艺、龙舞（湖东舞龙）、祭祖习俗（郭氏大夫第祭典）、潮州音乐（棉湖镇）、粿肉传统技艺（棉湖粿肉制作技艺）、漆器髹漆技艺（铁笔漆画技艺）、肉脯制作技艺（杨进峰猪肉脯）。

棉湖镇还有不计其数的民间未列级、未申报的非物质文化遗产代表性项目，如湖东摆雅粿、竹编、剪纸、食七样菜、元宵灯会、天公生、三山国王生、双忠爷生、天后圣母生、城隍公生等。

表 2-6 棉湖镇非物质文化遗产一览表

级别	序号	项目类别	项目名称	公布年份	批次
省级	1	民俗	锣鼓标旗巡游(塔西)	2007 年	广东省第二批
	2	民俗	谜语(揭西方言灯谜)	2013 年	广东省第五批
	3	传统舞蹈	狮舞（刘厝寨金狮）	2022 年	广东省第八批
市级	1	传统技艺	木雕（棉湖）	2007 年	揭阳市第一批



级别	序号	项目类别	项目名称	公布年份	批次
	2	传统技艺	英歌（厚埔英歌）	2017 年	揭阳市第五批
	3	民俗	棉湖春社	2023 年	揭阳市第七批
	4	传统美术	灰塑（王氏灰塑）	2023 年	揭阳市第七批
县级	1	传统技艺	棉湖小吃制作技艺	2011 年	揭西县第三批
	2	传统舞蹈	龙舞（湖东舞龙）	2024 年	揭西县第七批
	3	民俗	祭祖习俗（郭氏大夫第祭典）	2024 年	揭西县第七批
	4	传统戏剧	潮州音乐（棉湖镇）	2024 年	揭西县第七批
	5	传统技艺	粿肉传统技艺（棉湖粿肉制作技艺）	2024 年	揭西县第七批
	6	传统技艺	漆器髹漆技艺（铁笔漆画技艺）	2024 年	揭西县第七批
	7	传统技艺	肉脯制作技艺（杨进峰猪肉脯）	2024 年	揭西县第七批

1. 锣鼓标旗巡游（揭西）

棉湖锣鼓标旗巡游，俗称“营锣鼓”，起源于明代后期，“营”是游行的意思，其产生与传统民间节庆、游神赛会及祭祀先人等活动密切相关。营锣鼓一般在正月元宵十六七举行，主要内容一般有标旗、花篮担、涂戏、扮景、十音等部分。至解放前夕为止，棉湖营锣鼓享誉于整个潮汕地区，当时俗话说：“看了棉湖营锣鼓，北块（其它地方）就甬看”。改革开放以来，棉湖镇重新恢复这种历史悠久的活动，并且逐渐在游艺队伍中新增舞狮、舞龙、舞英歌，以及富有现代气息的街头短舞等，使古老的民间艺术有了新的生命力。



图 2-7 锣鼓标旗巡游（揭西）

## 2. 谜语（揭西方言灯谜）

棉湖灯谜，是棉湖镇一种民间通俗文学形式，古已有之，起源较早，开始主要是口头射覆，民间口头流传。每逢元宵佳节，中秋月明之夜，棉湖谜人张灯射覆，设台会猜。前代谜台多以竹木高搭，布置儒雅，台上置鼓悬锣。

棉湖灯谜特点：1）谜笺本身是一种工整的书法艺术，由擅长书法者用毛笔抄写谜文，使谜笺成为一幅书法作品，既可猜，又可欣赏；2）佳谜叠出，棉湖灯谜带有很浓的趣味性、知识性和民俗风情，为民众喜闻乐见；3）传话报猜的独特形式，由猜谜者逐字逐句报念谜文，条理清晰，观众听得明白，也从中有受益；4）鼓锣并用，有声有色，整个谜台气氛活跃，声势感人。猜者按谜号、谜文、谜目逐字朗声报出，每句台上复以一鼓声，报出谜底时，如不中，得鼓沿一击；如猜中一字以上而未全中，得一阵边鼓；如全中，得二鼓，经解释正确，得三鼓一锣，然后得奖品。

棉湖灯谜，已成为棉湖地区民俗文化的一大亮点，它承先启后，使传统文化得到传承发扬，使一种古老而富有地方特色的民俗文化形式持久稳定地在棉湖地区生根发芽、开花结果，又具有比较广泛的社会意义，成为娱乐民众、和谐社会的有益桥梁。



图 2-8 谜语（揭西方言灯谜）

### 3. 狮舞（刘厝寨金狮）

刘厝寨金狮是一种以传统舞蹈为主兼及传统体育的游艺活动，流行于揭西县棉湖镇四乡村刘厝寨。刘厝寨金狮班在李家教拳术的基础上进而发展舞狮活动，其武术渊源至少可溯至清代中期。刘厝寨金狮活动随着时代和各种要求的不同，分别有单狮、双狮、四狮、六狮、八狮、九狮等的不同。起初只是限于传统青狮主要是“弥勒佛戏狮”的普通表演。2010年后，引入了“雄狮斗蛇”、“醒狮吃蟹”、“狮子过桥”、“高台探水”、“狮子上竿”、“狮子跳桩”等丰富多彩、高难度的技艺，舞狮活动得到大踏步的发展。



图 2-9 狮舞（刘厝寨金狮）

### 4. 木雕（棉湖）

棉湖木雕主要分布于揭西县棉湖镇。古代木雕多散布于棉湖镇老城区各种宫庙及民居、祠堂，现代木雕主要为民营棉湖工艺厂工艺人员所传承制作。以民间相传而论，棉湖木雕有近千年历史，源于史前独木舟，宋代已塑神像，明清达鼎盛。现代的棉湖木雕，继承了前代的精粹，在镂空多层次通雕方面多所拓展，达到炉火纯青境地。在材质上也另辟蹊径，增用了竹头的雕刻。同时，通过更多的以挂屏、艺术展品（摆件）为形式的工艺品的推出，经过现代化媒体的宣传，赢得了更加广泛的声誉。

棉湖木雕包括线刻、浮雕、圆雕、镂空多层次通雕等。分古代木雕和现代木雕两大类：古代木雕以清代木雕为主，遗物特别丰富，通常以建筑物如庙宇、祠堂、民居，家具如桌、椅、眠床，祭祀器具如神牌龕、祭桌等木质件、



木构件的形式存在。现代木雕继承了前代的精华，以新的技法、新的材质（如增加竹雕）、新的展示平台赢得了更广泛的声誉，现代木雕出现越来越多的独立艺术展品，成为木雕艺术新型主流载体。

棉湖木雕内容包括梅兰竹菊、牡丹睡莲、花鸟水族、狮象龙凤、四时果品、人物神道、历史传说、戏剧故事等，应有尽有，多为民俗喜闻乐见、具有吉庆意味题材。善于因材施刀，构图美观大方，深得画法，而又别具雕刻艺术不可代替的立体感。不单有精雕细刻的小屏雕，也有气势宏伟的长屏巨雕，加上髹漆贴金，引入画法之勾勒点皴、彩绘描色，以致金碧辉煌，五光十色，历久犹新。往往庙堂虽小，却琳琅满目，观不胜收。具有以小见大、构思奇巧、内容丰富、刀工精细等特色。



图 2-10 木雕（棉湖）

### 5.英歌（厚埔英歌）

棉湖厚埔英歌舞是一种以传统舞蹈为主的游艺活动，流行于棉湖镇厚埔村，起源于清末，由普宁白马镇艺名“姿娘”的家传民间艺人最先引入和传播。至 1936 年，厚埔村民以当地原有的顶兴社、中兴社、福兴社、新兴社四社为基础，组成“四兴班”英歌队，以《水浒传》中梁山好汉攻打大名府，营救卢俊义的故事为题材，编成英歌舞，设计出各种槌法舞姿、队列变化和小戏出等，不断去劣存精，优中择优，分散排练，集中汇演。在当时全国抗战形势渐



趋严峻的情况下，表现出厚埔人民义勇尚武、同仇敌忾的精神，大大扬我国威。



图 2-11 英歌（厚埔英歌）

## 6. 棉湖春社

棉湖春社是广东省揭阳市揭西县棉湖镇老城区的一种民俗活动，由棉湖古镇四十八社组成。“棉湖春社”通常在每年元宵节前后举行。所谓“春社”，接近于北方的“庙会”，但又有所区别，棉湖的“春社”主要是抬着各庙神像等游行的民俗活动。综合了民间摆社、庆生男孙、元宵观灯、诸神出游巡城、坐文轿出游食社、坐武轿“走崩溪”乃至打醮食清斋、放水灯送香船等民俗。特别是“走崩溪”，富含年轻人的生命活力，堪称春社活动高潮。棉湖春社是棉湖老城区一年中比较大型和持久的民俗活动，是古老风俗的遗存，对于民俗学、地方史和古代史等的研究有一定的参考作用。对于繁荣地方经济发展、文化活动和社会的和谐稳定也有一定的促进作用。



图 2-12 棉湖春社

### 7.灰塑（王氏灰塑）

灰塑，又称“灰批”，最初起源与泥塑密不可分。贡山王氏灰塑源于揭西县塔头镇塔头村委袁厝寮村的曾协，曾协传林荣春，林荣春传林自和，林自和传揭西县棉湖镇贡山鲤鱼沟村人王旭朝，由于林荣春、林自和等后人不再从事灰塑行业，王旭朝及其儿子王锡桅成为当代已知仅有传人。贡山王氏灰塑使用的材料主要有生石灰、纸筋、矿物质颜料、钢钉和钢线，材料多为耐酸、耐碱和耐温的材料，加强了雕塑的牢固性。制作灰塑时先以钢钉、不锈钢钉、砖头、铜线、铁丝等作骨架定形，再用泥灰批底，以纸灰对骨架进行包裹，层层上灰，直至成型。最后加上一层平滑的纸筋灰并上色。整个过程要特别注意保持合适湿度。

贡山王氏灰塑在历史、文学、艺术、科学等方面都有相应的价值和意义，在当代文化意义和社会功能方面，具有保存传统文化，保存传统文化特色，丰富人民文化生活，为人民所欢迎，为老百姓所喜闻乐见的积极作用。对于目前的乡村振兴建设，社会主义新农村建设，有着重要而显著的文化意义和价值。



图 2-13 灰塑(王氏灰塑)

## 8.棉湖小吃制作技艺

棉湖小食产生并流行于揭西县棉湖镇老城区，至今仍具有无穷的生命力。棉湖小食分主食类、菜肴类、饼食类和凉饮类等，除了具有主副兼备、营养合理等普遍性优点外，总的特点是精工制作，方便时宜，经济实惠、色香味形俱佳。清乾隆本《揭阳县志》卷七《风俗志·物产》：“地芝，即冬瓜，渍糖，名曰瓜珀，揭邑棉湖所出最佳”。这便是棉湖特产“棉湖瓜丁”。

棉湖小食同样也保留着许多历史的信息，它是棉湖先民包括历代移民共同创造的一种饮食习俗，富有潮汕地方特色，也与中原和全国各地的饮食习俗有着千丝万缕的关系。



图 2-14 棉湖瓜丁



图 2-15 棉湖广章



## 9. 龙舞（湖东舞龙）

湖东舞龙是诞生并流传于棉湖镇湖东村的传统龙舞，其历史可追溯至 20 世纪 40 年代，由村中“鸿庐”“永远”两大乐社在游神赛会中争奇斗艳、逐步发展而来，后合并成立“湖东村舞龙队”并世代传承。湖东村舞龙队向来活跃于民俗活动，有着诸多技艺精湛的传承人，目前有黄松江老艺人、黄晓新、郭桂东、黄湧标、黄双波、黄绍彬、黄东耿等，他们接力传承舞龙技艺与神韵。龙以篾为骨、以纸为鳞，龙头龇牙吐舌、触须颤动，龙身二十余节通体朱红鎏金，灯烛点亮时通体透亮，如赤焰腾空。舞龙者均为村中壮汉，举棍腾挪，融南拳步架与潮汕锣鼓于一体，一招一式皆显“刚、猛、活”，舞至高潮“飞龙吐火”，火星四溅，万人空巷。

舞龙队影响力颇广，不仅在本县多乡镇表演，还曾受邀市参与重大节庆活动。注重培养年轻人，让舞龙传统延续下去。如今，湖东舞龙队有一百来名队员，表演时场面壮观，人气十足。它蕴含深厚文化价值，承载着当地人对美好生活的期许，也具备重要社会价值，能增强地域文化认同感，丰富乡村文化生活。



图 2-16 龙舞（湖东舞龙）



## 10.祭祖习俗（郭氏大夫第祭典）

郭氏大夫第祭典，即是棉湖郭氏时旭派祭祀祖先的仪礼，亦称祭祖典礼。其源可溯至清代乾隆前期（乾隆十一年，1746 年）郭氏大楼新建后的郭子仪祀典，以及清代嘉庆、道光、咸丰、同治、光绪、宣统历朝，以至中华民国时的祭祀活动，和中华人民共和国成立以后，特别是改革开放以后的祭仪恢复。郭氏大夫第祭典，经 1998 年和梅溪郭氏宗人协商，共同确定祭仪程式，作为梅溪及棉湖郭氏共用祭祖礼仪，也具备异地同宗祭典的共通性和历史内容。特别是其保存了古老的“省牲”礼仪，是古代祭礼的遗存。郭氏大夫第祭典活动，每年农历十一月初六日在郭氏大楼举行，主要包括《祭祖省牲仪礼》和《祭祖仪礼》，在放炮、起鼓、擂鼓三通后，打开神龛，请出神主牌。主祭者、佐祭者、执事者各就位，先行省牲礼，再行祭祖礼。按礼生唱礼跪拜、叩首、平身、上香、酹酒、降神、献茶、献酒、献财宝、进馐、进毛血、三献礼，还有饮福酒、受胙、谢胙等，并先后读《告列祖词》《祝文》和《嘏词》等。最后化财宝、焚祝文、撤馐、礼毕。郭氏大夫第祭典体现了中华民族民俗的丰富多彩，寄托了老百姓安居乐业、生活幸福、健康长寿的美好希望，有着不可忽视的社会价值，有利于和谐社会的构建，是健康和利国利民的民俗文化活动。



图 2-17 祭祖习俗（郭氏大夫第祭典）

## 11.潮州音乐(棉湖镇)

棉湖潮州音乐至少有 300 多年的历史。湖西村“遏云轩”锣鼓班在大革命时代（1926 年）农民运动时期便很著名。湖西人黄芝德传下有黄永遂、黄壮

茂、黄壮龙、李秀文、杨穗丰、王凯生等。潮州音乐（棉湖镇）在深圳市宝安区松岗街道设有分会。在棉湖镇分为 5 个小组，多年来注重对中小學生进行潮乐培训活动。2012 年，参加第二届揭阳市潮乐比赛暨广东省潮乐大赛选拔赛获一等奖；同年 8 月，参加 2012 广东省民间潮乐大赛（弦丝乐）总决赛获金奖；2014 年，参加首届揭阳市潮声潮韵文化节民间潮乐演奏比赛获金奖。该协会现有会员 100 多人，一起演奏的人更多。棉湖潮州音乐具有比较高的历史文化价值、社会价值，对于棉湖地区、揭西地区的文化繁荣起着促进的作用。



图 2-18 潮州音乐(棉湖镇)

## 12. 粿肉传统技艺（棉湖粿肉制作技艺）

棉湖粿肉又称潮汕裹肉，以名称而言，未见于前代各种典籍，相近的油炸肉馅卷，古籍多有记载，如元代韩奕的《易牙遗意》、忽思慧的《饮膳正要》，佚名的《居家必用事类全集》等。棉湖粿肉的制作技艺主要包括选料、清洗、用料称量、馅料切粒、混和馅料、包卷馅料和包装、油炸等工序。以手工制作的腐膜，土猪三层五花肉，红头葱花和优质名牌花椒、食盐、味精、淀粉、鸡蛋等为原料。王城鑫的棉湖粿肉主要有以下几个特点：1. 用鲜肉制作，区别于其他地方的熟肉制作；2. 用鲜荸荠制作，区别于其他地方的多以沙葛代替；3. 精选大红袍花椒，区别于其他地方的使用五香粉；4. 炸熟后金黄而不焦，松而不散，口感香酥，嫩而带脆，油而不腻。王城鑫的棉湖粿肉制作技

艺，具有特定的历史价值、饮食文化价值、科学价值和社会意义、精神文明意义。王城鑫的棉湖粿肉制作技艺，具有深远的发展前景。



图 2-19 粿肉传统技艺（棉湖粿肉制作技艺）

### 13.漆器髹漆技艺（铁笔漆画技艺）

我国的油漆技术至少有七千年以上历史，宋代更是油漆技艺的大发展时期，各种工艺在民间获得大规模流传。林荣盛正是从学习了祖传的也是民间流传的铁笔漆画技艺后，又传给林时芳、林龙峰、林木亮、林乐忠等，形成了今日的局面。其工艺复杂，耗时数月。人物、虫草相当完美，“暗退”技艺，即磨出暗光的工艺，在潮汕地区已近失传。该技艺遵循古法，有着重要的历史价值，对在新形势下的新油漆工艺有一定参考作用和启发借鉴意义。目前，铁笔漆画工艺的主要业务主要为古建筑、宫庙、祠堂、工艺品，以及一些高档家具和仿古家具。第五代传人林乐忠在铁笔漆画技艺的传承保护方面付出不少努力，这一技艺有希望在社会飞速发展中依旧保持金色的亮光。



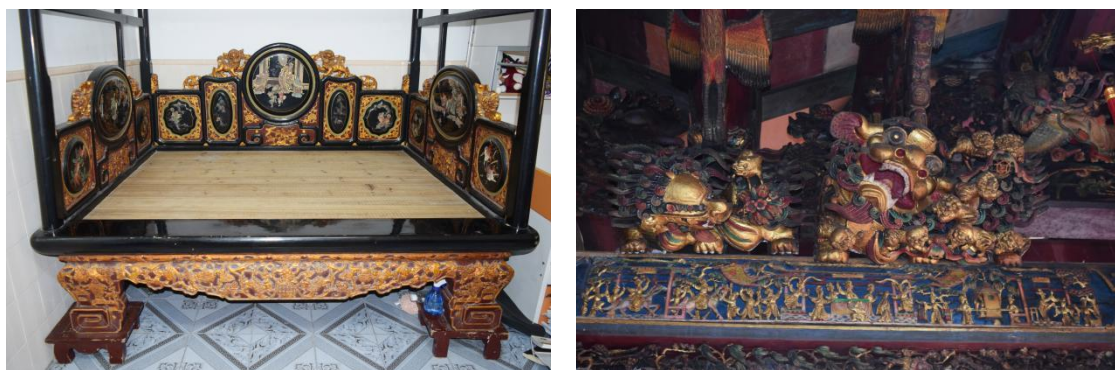


图 2-120 漆器髹漆技艺（铁笔漆画技艺）

#### 14.肉脯制作技艺（杨进峰猪肉脯）

杨进峰猪肉脯历经三代人传承，遵古不守旧，创新不忘本。坚持传统工艺纯猪肉手工制作。不添加防腐剂、色素等有害健康的任何添加物。所以无论色泽还是口感都是极好的。健康美味、韧性十足、越嚼越香。杨进峰猪肉脯的制作工艺考究，程序复杂。将肉起筋去膜、剔除白肉，切成薄片；接着，加入白砂糖、精盐、味精、芝麻酱、胡椒粉、五香粉、鸡蛋等配料拌匀腌制；再将腌好的肉片披开在竹筛上；放进特制的烘烤房中，用荔枝木炭烘烤 4 个小时；将烘干后的肉脯从竹筛上撬离开，分切成 10 厘米见方的小片；再将小方块肉脯放在炉子上烤熟。精于工、匠于心、品于行！美味的每一个瞬间，无不用心创造。守艺难，守心更难。早在民国时期，创始人杨桂林便定下了肉脯制作标准：“虽工艺繁复必依古法制作，纵物料昂贵定遵传统秘方”。并以门联的形式固定下来，悬挂于门店之外，以时时警示自己，同时也是对肉脯品质的宣示和承诺。





图 2-21 肉脯制作技艺（杨进峰猪肉脯）

## （六）名人荟萃俊采星驰

棉湖文化发达，人才辈出，故有“衣冠之族，弦诵之家，甲于通邑”之誉。早在宋代，进士王敏任潮阳县令，因秉性刚直，为政清廉而被颂扬于世。及至明清，更是涌现出许多杰出人物。在科举方面，有着“兄弟同科”，“父子兄弟三中举”的佳话。清代揭阳县中进士者十余人，棉湖就占四人。其中，林德镛以臂力过人而勇夺武状元，是广东历代四位武状元之一，他的故事至今在民间仍被广为流传。淡薄清高、自拟陶潜的翰林林景拔，以擅诗词而闻名。骁勇善战、屡立战功的虎门副提督、潮州总兵卓兴，与方耀齐名。杨世达治理汤阴十年，为民所急，政绩卓著。集诗书画于一身的曾习经，被梁启超誉为“有清易代第一完人”，是“岭南近代四诗家”之一。其兄曾述经也以文名吏治闻于一时。举人陈元才，急公好施，重视乡梓教育。还有武进士杨宗雯、沧州知州杨有祜等。在压迫的斗争中，棉湖也出现许多值得后人怀念的历史人物。有为抗元而揭竿起义、曾数度攻陷揭阳县城，迫使知县修禁以自保的陈君宝；明末清初，配合郑成功入潮部队抗击清军入侵的九军将领黄辉；辛亥革命时期，有留学日本加入同盟会，追随孙中山的郭次陶等。近现代更有著名的马列主义政治经济学家、曾任中共中央统战副部长和中国社会科学院副院长的许涤新。老革命家、教育家、福建人大副主任曾鸣、郭餐雪、陈望、杨影、王江流

则是名闻岭东的美术家和戏剧家。李扬鉴、杨培德、吴必豪等均以他们卓著的科技、文学成就，为国内外所瞩目。

表 2-7 棉湖镇历史文化名人

序号	姓名	所属年代	籍贯/居住地	主要事迹
1	沈彪	隋唐	境潭沈氏的创居一世祖	祖居河南汝（汝）宁府光州固始县。
2	黄相圣	南宋	湖东村黄氏始祖	北宋末迁居棉湖附近湖东，于牛尾黑建子城堡。当时上至河婆，下至三河所经关津渡口，税收皆由其负责征收。
3	黄幼奇	南宋	湖东黄氏四世祖	官任中书侍郎。在抗元斗争中战死。
4	王敏	宋	贡山王氏之始祖	“生宋季，居闽省，登进士，官御承事郎，尝出任潮阳令，政肃刑清，深得民心。及晚年卸事，遂迁潮之西陲焉。”
5	林德镛	? -1722 年	棉湖镇林厝堀人	康熙五十六年（1721 年）中武状元，授二等侍卫，乾清门行走，并加哈哈珠子。1722 年去世，归葬于揭阳玉塔乡，墓地俗称“状元坟”。
6	陈元才	1694-1778 年	棉湖镇衙后池人	清康熙五十三年（1714 年）甲午举人，乐善好施，热軋史传研究。
7	林景拔	清	幼时随父定居居于现棉湖镇	康熙壬辰（1712 年）登进士，入翰林院。
8	陈子承	清	棉湖镇衙后池人	陈元才之子，乾隆二十五年（1760）举人，任河北省永年县知县。
9	杨世达	清	棉湖镇亭脚人	清代例贡生，为官 38 年，任广东多县知县。在棉湖捐建桥梁十余处，乐善好施。编《汤阴县志》。
10	杨宗雯	1689-?	棉湖镇亭脚人	诰授明威将军，“登武进士，任重庆右营守备，转定海守备，历浙江瑞安都司”。
11	卓兴	1829-1879 年	棉湖镇草厝巷人	镇压太平军及潮州农民起义，官至潮州镇总兵。

序号	姓名	所属年代	籍贯/居住地	主要事迹
12	曾习经	1867-1926 年	棉湖镇十八弯人	户部主事，度支部右丞，辛亥辞官归隐。被梁启超誉为“有清易代第一完人”，是“岭南近代四诗家”之一。
13	许涤新	1906-1988 年	棉湖镇大街肚人	中国共产党开展经济统战的开拓者，新中国成立后首任工商行政管理局局长。中国社会科学院副院长。中国第一个对广义政治经济学进行开拓性研究的学者、中国首部《政治经济学词典》的主编。
14	曾鸣	1916-1996 年	棉湖镇大街肚人	厦门大学校长。十一届三中全会以来，为教育战线的拨乱反正和科教兴省作出了重要贡献。
15	王琴	1914-1988 年	棉湖镇花园村人	历任普宁县县委常委兼宣传部长、揭阳县县长、广东省哲学社会科学学会联合会副秘书长等职。
16	陈箇民	1893-1953 年	棉湖镇新铺内人	民国时期最高法院书记官长，曾任国民党中央委员、上海筹款委员会专员。
17	李耀国	1902-1949 年	棉湖镇老园人	前中央人民政府副主席李济深的秘书。
18	林致昌	1931-	棉湖人	国务院外事办公室原副主任。
19	陈望	1922-	棉湖镇新寨人	历任汕头地区文联专职副主席、汕头市文联名誉主席等职务，系中国美协广东分会理事、广东省政协第四、五届委员等。
20	王得叔	清	贡山乡人	咸丰间随总镇卓兴赴赣州剿贼，有功，赏给蓝翎四会游击，署和平汛把总，壬戌，又随往高州剿贼，屡挫敌锋，以疾卒于军。
21	王大略	清	贡山乡人	清光绪壬午科试举人。
22	王壮龙	清	棉湖人	清道光乙酉科秀才，后为贡元。

序号	姓名	所属年代	籍贯/居住地	主要事迹
23	董应符	清	棉湖人	康熙时贡生。
24	杨钟利	清	棉湖亭脚杨氏始祖	杨世达祖父。
25	郭敏勋	清	棉湖人	清末秀才，曾任棉湖兴道书院董事长。
26	曾声高	清	棉湖人	曾习经之祖父，号岐山。
27	曾中孚	清	棉湖人	武生，蓝翎候补把总。
28	曾述经	清	棉湖人	曾习经兄，光绪十五年己丑恩科举人。官福建建宁、上杭等县。
29	郭次陶	1880-1958	棉湖镇米街人	民主革命家，参加孙中山领导的同盟会和推翻清政权的斗争，民国时期曾任国民革命军某部团长。
30	郭弼仁		棉湖人	辛亥革命时期在广州受大元帅委任为潮州善后委员会委员。
31	李婵苏	1883-1966 年	棉湖镇米街人	烈士王纶学之母亲，有革命母亲之誉。1954 年当选为棉湖镇第一届人民代表大会代表、第一届妇联委员。
32	黄献庭	1887-1985 年	原籍揭阳县新寮村人	是棉湖及附近享有较高声誉的近代名中医
33	黄天庐	1890-1969 年	原籍棉湖镇湖西人	棉湖现代教育事业的先驱者，教育家。
34	洪仁平	1892-1954 年	棉湖镇大巷下人	潮汕地区民间文学的创始人之一，棉湖镇文化界较有代表性的人物，清末秀才，其书法颇著，出版《岭东民间传说》上下集，乃民国时期棉湖地区较重要著述。
35	王一香	1901-?	贡山乡人	清末秀才，1924 年任揭阳承审，1937 年任福建省龙溪茶税局局长，曾为普宁县王氏谱写一百代新辈序。
36	郭羹尧	1906-1984 年	棉湖镇打油街人	棉湖镇民国时期唯一在全国法学界论坛上留下著述的有名学者，1936 年曾与郑静渠合编《中华民国新刑法判解汇编》3 册。



序号	姓名	所属年代	籍贯/居住地	主要事迹
37	陈宜义	1907-1943 年	棉湖镇文祠埕人	工农运动期间任棉湖工会主席，东征军棉湖战役时，陈宜义配合周恩来政治宣传活动。
38	吴孙光	1908-1984 年	棉湖镇二楼吴人	原揭西县棉湖镇地下党负责人。
39	李徽睿	1913-2000 年	棉湖镇机行街人	棉湖镇著名宿儒之一，以诗歌著称，留下的诗约有百余首，棉湖镇近代诗人自曾习经以降，实以李徽睿较为出众。
40	黄钟	1918-1975 年	棉湖镇湖东村人	一生从事教育工作，为革命培养了不少人才，为揭阳教育工作奠定了基础，是揭阳县教育战线的先驱者之一。
41	陈文质	1924-2013 年	棉湖镇大巷人	棉湖镇知名儒士，书法造诣称著于棉湖镇，乃至揭阳市等。
42	李冠创	1933-2006 年	棉湖镇上浦村人	曾任广东省政府高等教育厅副厅长。

### 三、保护工作情况及保护措施

## （一）名镇保护工作概况

### 1. 保护目标

突出棉湖镇特色、传统格局与历史风貌，有效构建涵盖镇域历史环境、历史镇区、历史村落和传统村落、文物古迹和非物质文化遗产等重要内容的多层次多要素历史文化保护传承体系；提升棉湖文化影响力，促进社会、经济、文化全面协调发展，助力棉湖建设潮汕文化魅力充分展现、文旅融合成效凸显、传统与时尚交相辉映、文化利用效能突出的现代化、国际化高质量文化导向型名城。

## （二）保护机构及人员设置

棉湖镇已成立揭西县棉湖镇南门里旅游景区文物保护利用及旅游基础配套项目工作领导小组（下称项目工作领导小组），负责棉湖申报历史文化名城各项工作的总体协调，以及组织落实文化遗产保护项目。

### （1）保护机构组成

项目工作领导小组由揭西县棉湖镇主要领导及相关部门主要负责人组成，具体负责历史文化名城、历史文化街区、文物保护单位及历史建筑保护范围内的保护、建设与开发管理，商讨历史文化名城保护面临问题的解决途径，并确定历史文化名城保护利用的工作方向，制定下一步工作计划。

### （2）保护机构职能

工作领导小组重点协调各部门工作中涉及到名城保护的内容，组织相关职能部门对历史城区范围内规划设计项目的审批，重点管控历史文化街区、文物保护单位、历史建筑紫线范围内相关规划设计项目，商讨保护工作在城市建设中遇到的问题并协调解决。参与历史文化街区、文物保护单位、历史建筑标志界定范围工作和城市紫线管理。监督和检查历史文化名城保护规划的贯彻实施

情况，依据有关名城保护法律、法规，参与查处历史城区保护范围内，历史文化街区、文物保护单位、历史建筑的紫线范围内违反保护规划的行为。负责历史文化名城保护建设的专项资金的管理与调配使用，审批对专项资金的申请。

## 2. 保护原则

（1）坚持应保尽保、合理利用。贯彻“保护为主、加强管理、挖掘价值、有效利用、让文物活起来”的新时代文物工作方针，维护文物资源的历史真实性、风貌完整性、文化延续性。在保持历史文化遗产完整性的前提下，整体性、系统性发掘历史文化遗产的深厚价值内涵，促进历史文化保护传承与城乡建设融合发展。

（2）坚持科学规划、分类管控。建立健全历史文化资源管理制度，通过科学合理编制的各层级、各类型的保护规划，引领全镇域历史文化遗产保护工作，结合规划普查、甄别和整理的各类历史文化遗产，按照规划要求对重要的历史文化遗存进行重点保护修缮、活态传承发展。

（3）坚持统筹协调、广泛参与。强调各级政府统筹作用，建立政府主导、部门协作、社会参与的历史文化保护工作机制，严守历史文化保护底线。结合规划公示和媒体宣传等方式，激发人民群众参与的主动性、积极性，提高保护工作的公众参与度，营造全民共建共治共享的良好氛围。

## 3. 保护指导思想

（1）重视历史文化遗产保护真实性与完整性，充分尊重历史文化遗存及其历史环境和社会文化背景，建立分类科学、保护有力、管理有效的城乡历史文化保护传承体系，紧密围绕城市历史文化价值和特色，开展涵盖各层级、类型和时间跨度的历史文化遗产综合保护。

（2）全面梳理棉湖历史文化发展脉络，深入挖掘全镇域历史文化价值及特色要素，分类梳理镇村不同空间历史文化价值与特色对应的物质空间遗存，勾



勒棉湖发展历程和演变轨迹，多层次、全方位地展现棉湖所拥有的独特历史文化价值。

（3）有效协调物质与非物质文化遗产保护、文化遗产本体与周边历史环境保护、各时期文化遗产保护、旧城保护与新区建设等关系，实现历史文化空间与城乡建设发展之间的良性互动，利用针对性强、可操作性高的历史文化遗产保护、利用、展示的技术手段，推进保护工作合理、有序开展。

（4）推动优秀传统文化创造性转化和创新性发展，积极推动文化创意产业与传统产业的深度融合，探索新的历史文化资源活化利用商业模式和发展路径，为传统文化赋予新的表现形式，推动传统文化在新时代焕发出新的生机与活力。

### （三）保护规划编制与实施情况

#### 1. 持续完善历史文化保护规划体系

为科学合理指导各项历史文化保护工作，切实加大名镇保护力度，棉湖立足自身资源本底，在深入挖掘历史文化价值、强化规划管控、合理引导各类建设行为等领域做深做实，逐步完善历史文化保护规划体系文件。

目前，棉湖镇一系列规划文件已就位，指引历史文化保护和活化利用工作有序开展：

##### （1）国土空间总体规划

###### 1）《揭阳市国土空间总体规划（2021-2035年）》

###### ①城市性质：

棉湖镇被规划为揭阳市十大重点镇之一，其职能定位为以强化综合服务和特色产业功能，提升对所在周边城镇的带动能力；

棉湖镇规划为片区级公共服务中心，联动周边各级公共服务中心建立覆盖揭阳市全域公共服务中心体系，推进城乡公共服务体系一体化建设，打通文化公共服务“最后一公里”。

②历史文化保护

棉湖镇位于揭（西）普（宁）历史文化圈，规划将通过四条线性文化带和三条文化联系廊道串联四个历史文化圈，以加强全域范围内的历史城区、历史文化街区、文物保护单位、古驿道和非物质文化遗产保护。

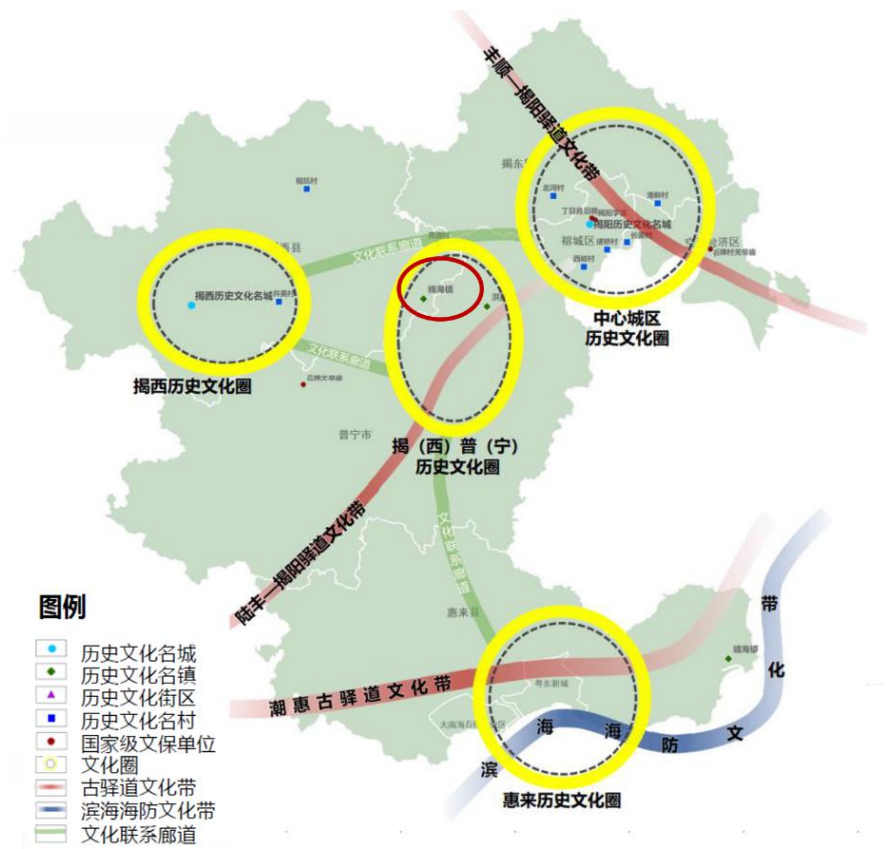


图 3-1 揭阳市历史文化保护体系图

2）《揭西县国土空间总体规划（2021-2035 年）》

规划构建三个层次的遗产保护利用体系和五个城乡风貌区，推进揭西棉湖历史文化名城保护和活化利用，整合历史文化名城、名镇、名村和各级文保单位、非物质文化遗产形成多个文化节点，完善历史文化保护体系，明确保护措施。



图 3-2 揭西县城镇空间结构规划图

3) 《棉湖镇国土空间总体规划（2021-2035 年）》

“棉湖-凤江-东园”三镇协同发展，其中棉湖重点打造“综合服务-文化旅游”核心组团，重点提升整体建筑风貌与景观风貌，传承棉湖优秀物质与非物质文化、打响棉湖千年古镇品牌。

其中，历史城区所在的历史风貌核心区应基于整片保护出发，整体形态保护延续传统历史风貌，挖掘城市文化内涵，保留街区空间格局与肌理，注入新的文化商业休闲等功能，激活历史街区。展现千年棉湖城镇风情景观，让人体验回忆老棉湖的历史印记。



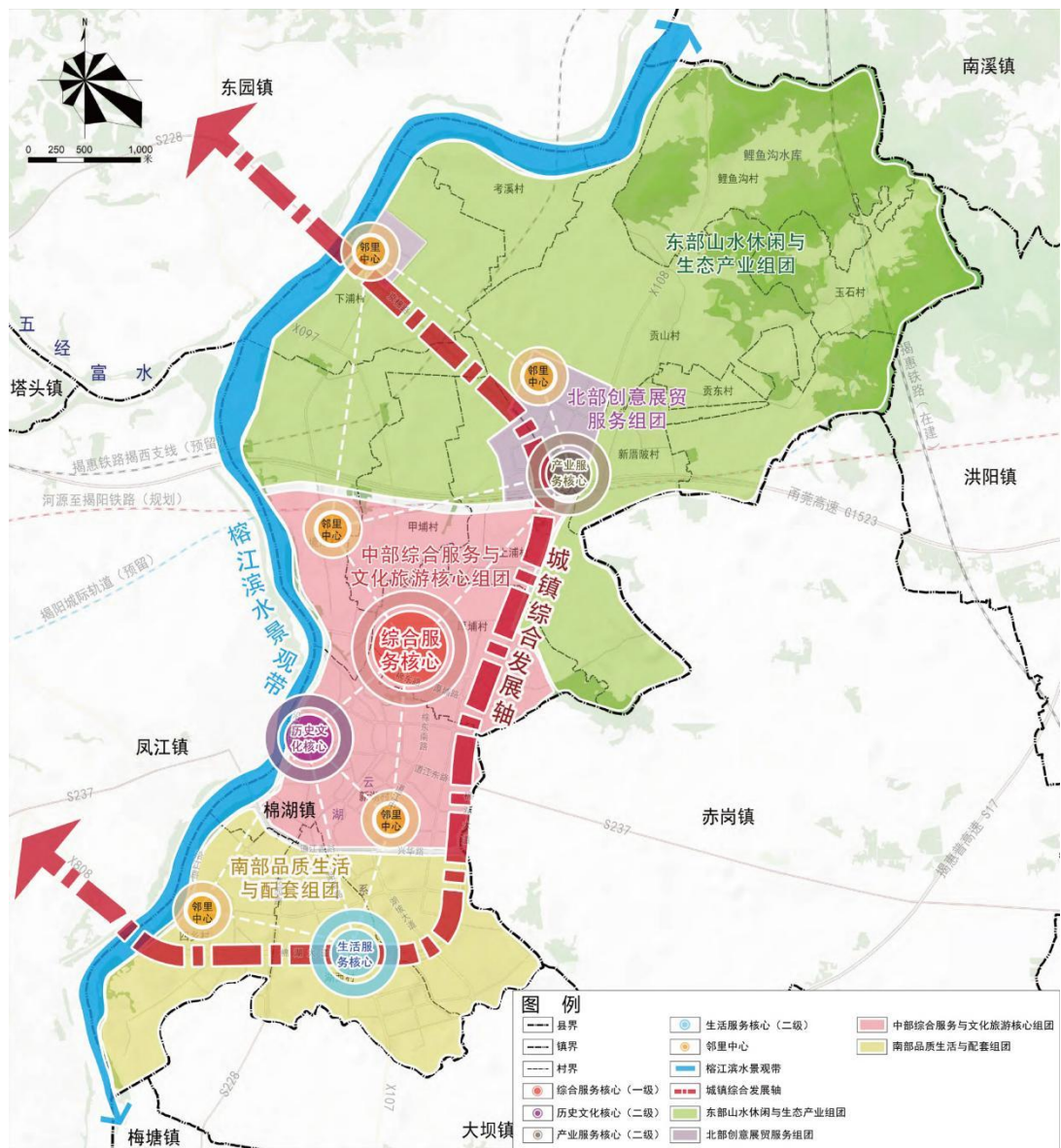


图 3-3 棉湖镇空间开发与保护格局图

(2) 其他规划

1) 《广东省历史文化名城揭阳保护规划（2021-2035 年）》

①规划结构

揭西（棉湖）历史文化名城位于棉湖—洪阳文化遗产聚集区，重点打造榕江文化遗产聚集带和惠来海防文化遗产聚集带，串联揭西、棉湖—洪阳、惠来三片文化遗产集聚片区；以三条南粤古驿道为文化纽带，通过保护和活化利用古驿道带动沿线特色村镇的历史文化保护与产业发展。



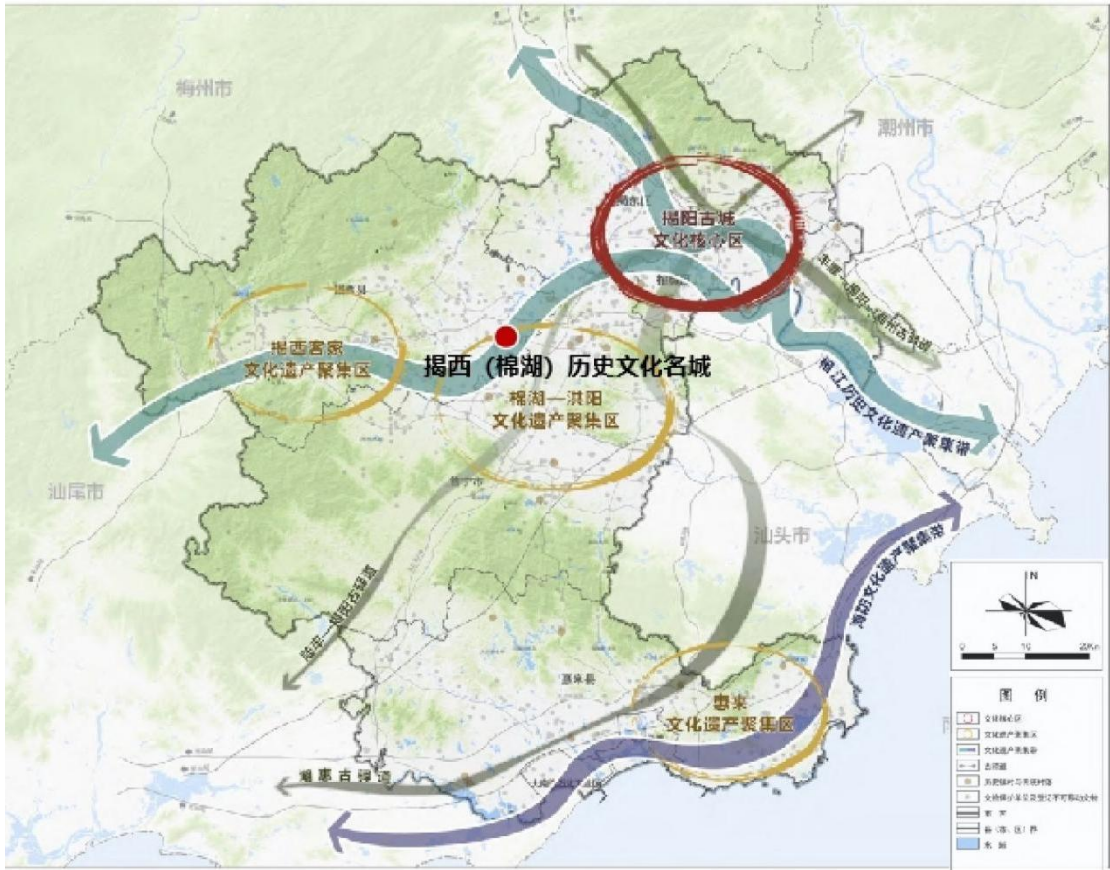


图 3-4 揭阳市域历史文化遗产保护与展示总体结构

②市域文化遗产的保护

保护山水形胜，构筑文化与生态共荣的特色资源本底，分类、分级保护文物古迹，彰显厚重历史底蕴；严格保护自然保护地和风景名胜区，适度发展旅游，加强基础设施与服务设施建设，提高景区环境品质。

构建各类文物古迹的保护名录，分类、分级明确保护措施要求，维系好揭阳文物古迹总体数量多、年代跨度大、类型多样的文化资源优势。

保护市域历史文化名城 2 处、历史文化名镇 2 处、历史文化名村 5 处、传统村落 13 处，加强对岭南特色聚落文化景观的传承，通过村镇文化遗产保护与活化利用，促进乡村振兴。

尽快推进《揭阳市非物质文化遗产保护管理办法》的出台，完善非遗法规政策建设。建立非遗传承机制，对非物质文化遗产代表性传承人可采取授予称号、表彰奖励、资助扶持等方式鼓励其开办各类传习班。

保护和延续历史地名的地区功能及载体，鼓励在新地段命名中优先使用历史地名。加强对名人文化的研究和宣传，重点保护名人故居和名人遗迹保护传统文化表现形式相关的实物和场所。

构建“一心、两带、三片、三线”的揭阳市域历史文化遗产保护与展示总体结构。以揭阳历史城区为历史文化核心，重点打造榕江文化遗产聚集带和海防文化遗产聚集带，串联揭西、棉湖—洪阳、惠来三片文化遗产集聚片区；以三条南粤古驿道为文化纽带，通过保护和活化利用古驿道带动沿线特色村镇的历史文化保护与产业发展。

2) 《广东省历史文化名城揭西县棉湖历史文化名城保护规划（2021-2035年）》（在编）

#### ①保护结构

在对棉湖镇历史文化遗产要素全面梳理的基础上，根据棉湖历史文化名城的特色，结合历史文化遗产空间分布特征，棉湖历史文化名城构筑“一城两带多点”的整体空间保护结构。

一城：棉湖历史城区。

两带：以历史城区为中心、顺延榕江南河流向的榕江文化带和榕江支流文化带。

多点：溪头宫、甲埔王氏祖祠、字祖古庙、湖西祠堂、棉湖龟山革命烈士墓、龚姑娘墓等散布在历史城区外的重要文物保护单位及牛牯岭、关刀地尖等重要山峰。



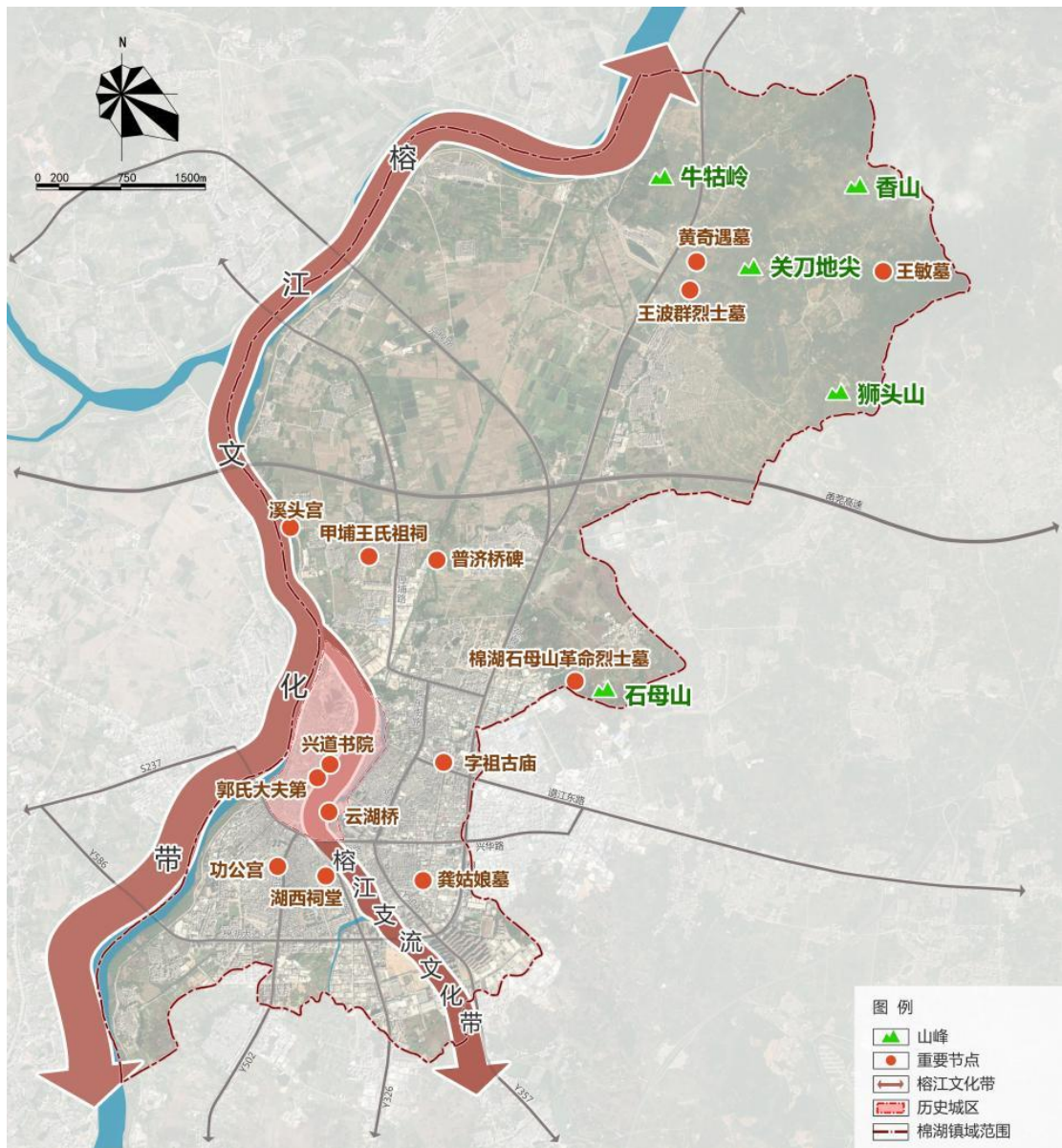


图 3-5 镇域空间保护战略示意图

②保护重点

从棉湖的自然格局出发，规划提出以“山”、“水”为重点，保护在伴随棉湖城市发展的自然环境要素。不仅要保护自然地形地貌，维护山水整体格局，也要保护古树名木等各类自然资源，保护古井古桥等在内的其他文物古迹，展示棉湖“千年古镇”的地域特色。

“山”：指贡山的香山峰、关刀地尖、鸡心岭、牛牯岭、绣球山、大片湖、金交椅山等，上浦的松柏山、石丹山，后埔的石母山等主要山峰。严禁开

山采石、挖沙取土等破坏山体景观的行为，保护好山体的自然植被。控制山区内村落的建设蔓延，优先编制这些村落的村庄建设规划。用山体修补、梯级绿化等方式对受到破坏山体进行生态修复，恢复原有的山形山势和林木景观。

“水”：指镇域内长达 29 公里的榕江南河中游河段，以及镇东南面积为 114 亩的云湖。严格控制对自然河道的“裁弯取直”，加强对河道自然岸线、自然河床的保护。着重保护榕江南河、云湖等水系，保护现状河道网络。改善城镇滨水天际线，构筑滨水整体景观体系，以榕江南河和云湖为示范，加强对与城市建成区毗邻的水系岸线景观环境的控制。

“寨”：指宋元时期因军事布防需要，而逐渐形成用于防御的城寨、寨墙及城门。保护棉湖古寨历史格局，严格控制城寨建筑高度、色彩、体量、形式，延续古城空间格局传统风貌。保护现存古寨墙城门遗址，应用现代化监测手段古寨墙城门变形位移、沉降、裂缝、倾斜等项目开展定期监测，并对其进行全面系统的修缮和补强。

“墟”：指明清时期棉湖对外贸易以及农业、手工业经济繁荣发展，在历史城区范围内所形成多个墟市及商铺。保护墟市整体空间格局肌理，对墟市沿街商铺建筑按原历史风貌进行修缮整治，保持原历史建筑高度。保持与恢复历史功能业态，复兴老字号，鼓励与文化相关、有利活态传承、与保护原则及其他保护要求不冲突的业态植入。

“镇”：指历史城区与周边包围历史城区的古村落形成一体，形成整体的古镇格局。保护镇域历史城区和周边古村落的传统格局，保护镇域内所有的历史遗存要素，保护其历史的真实性、风貌的完整性和生活的延续性。

### ③历史城区的展示利用

规划打造“四主题，三核，七区”的展示空间，挖掘展示城市历史特色。

打造街区风情展示、云湖古韵展示、魅力古城展示、滨水活力展示四主题特色线路，串联综合文化服务中心、宗教融合文化中心、商埠文化体验中心三



大文化核心，营造云湖风情、古城风韵、原味棉湖、宗教乐融、百年商埠、棉湖老厂、居住新村七大体验片区，实现历史文化资源保护和合理利用。



图 3-6 历史城区历史文化遗产展示和利用规划图

3) 《棉湖镇中心城区控制性详细规划》

规划依托云湖-南湖形成的特色滨水景观带，加强滨水景观控制和建设，合理布局两岸开敞空间和公共设施，完善西部历史文化居住片公共服务设施配套。

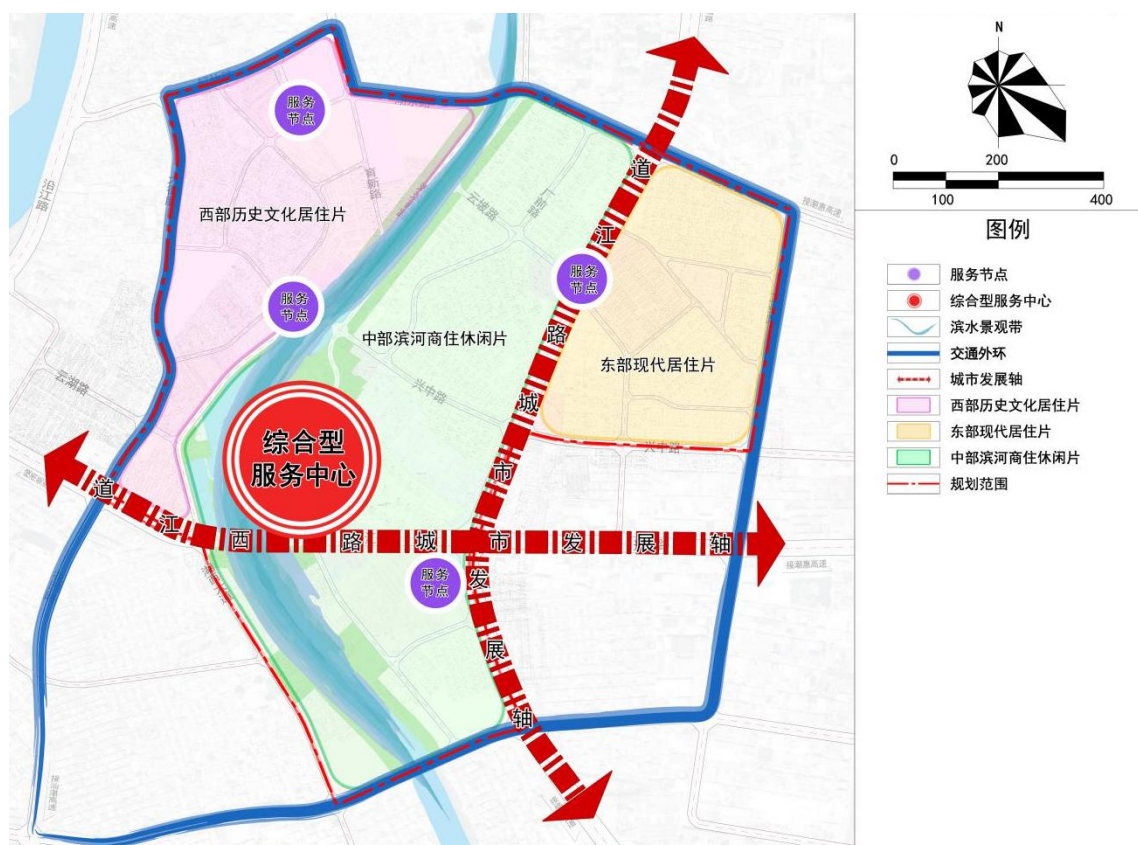


图 3-7 棉湖镇中心城区规划结构图

## 2. 划定保护范围

科学确定棉湖名镇保护范围，界定保护底线。历史镇区保护范围沿用历史城区保护范围，共计 104.92 公顷。

核心保护范围为南门里历史文化街区和拟划定解放路历史文化街区的核心保护范围总和，分别为 1.25 公顷和 6.16 公顷，面积共计 7.41 公顷。

建设控制地带为南门里历史文化街区和拟划定解放路历史文化街区的建设控制地带总和，分别为 6.52 公顷和 16.52 公顷，面积共计 23.04 公顷。



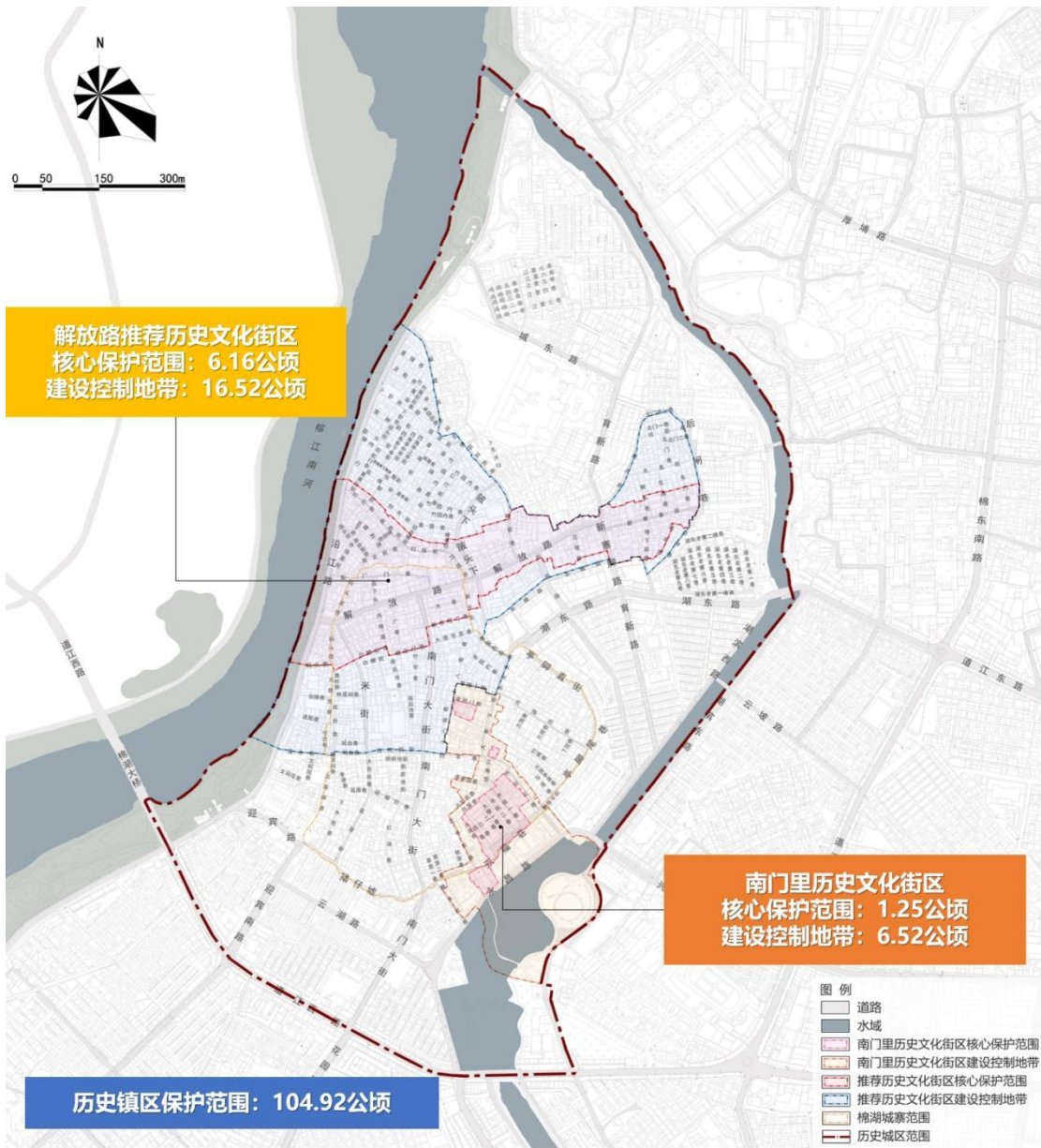


图 3-8 棉湖镇历史镇区保护规划范围示意图

#### （四）文物保护利用工作情况

一是强化规划引领，健全已有历史文化街区的系统保护。目前《广东省历史文化街区揭西县棉湖镇南门里历史文化街区保护规划（2021-2035 年）》已通过市规委会审议，标志着南门里历史文化街区的保护目标、保护范围、核心要素、管控措施及发展蓝图正式确立，为后续保护、修缮与活化利用提供了法定依据和科学指引，棉湖镇名城名镇保护体系进一步健全。

二是深化街区资源挖掘，持续开展历史文化遗存的系统性梳理与研究。棉湖镇重点聚焦解放路街区历史价值、建筑特色、文化肌理与社会生活的深入挖掘，组织专业力量开展详实的史料研究、建筑测绘、口述史采集与文化价值评估，目前已正式启动并有序推进解放路街区申报广东省历史文化街区的相关工作。

## （五）文物保护利用工作情况

一是推进文物保护单位保护测量建档和范围线划定工作。棉湖镇先后完成了郭氏大夫第、棉湖战役东征军指挥部旧址（兴道书院）、洪氏爱祖祠、打铁街作坊群等 18 处文物保护单位划线工作，实现文物保护的信息化和精准化管理，进一步防范文物安全事故的发生，为落实“在保护中发展、在发展中保护”总体要求奠定了坚实基础。

二是做好文物保护单位的活化利用。对棉湖镇 37 处不可移动文物全部实施开放利用，结合文物不同的开放利用条件，主要用作参观游览、陈列展览、文化活动场所、宗教场所、教育场所等，充分发挥文物价值，切实做到让文物活起来。

## （六）历史建筑保护利用工作情况

为更好地推进历史文化保护工作，棉湖镇积极配合开展历史文化资源的筛查和研究，将能够反映历史风貌和地方特色且未公布为文物的建筑物、构筑物等，积极申报为历史建筑。

2021 年 10 月 14 日经揭西县人民政府公布，棉湖镇共有历史建筑 10 处，大部分为清代，少量建筑为民国时期，均已完成挂牌及测绘建档工作。棉湖镇积极推进新一轮的历史建筑普查认定工作，目前已发现 23 处历史建筑线索，加快推动一批保存状况良好、历史文化价值突出的传统建筑申报历史建筑。



## （七）保护对象公示及设施建设

### 1. 历史遗存保护

按照国家、省相关政策法规的要求，棉湖近年来分类分批、有序地开展了各项历史文化资源的普查工作，为进一步深入挖掘历史文化遗产、梳理历史文化价值与特色、保护各种历史遗存等，奠定了扎实的基础。

目前，棉湖已按照《文物保护法》相关要求，完成了各级文保单位的“四有”工作，和不可移动文物地理坐标标注等内容。所有文保单位均已划定保护范围；并将继续加强文物本体的保护，积极争取将有条件的不可移动文物申报为各级文物保护单位。

### 2. 历史文化资源挂牌建档

截至目前，棉湖 10 处历史建筑已完成挂牌工作，挂牌率和测绘建档率为 100%；文物保护对象已建立并动态更新记录档案，18 处文物保护单位和 37 处未定级不可移动文物已全部设立保护标志，完成率 100%；古树名木均已完成“一树一档”工作，建档率为 100%。

## （八）名镇保护发展项目谋划

为推动历史文化保护传承工作落地见效，有效解决历史城区“空心化”问题，完善公共服务和基础设施，提升人居环境品质，棉湖镇积极探索历史文化保护与城市发展融合之路，充分衔接上位规划，结合棉湖镇现实情况，近期应围绕建筑整治、活化利用、街巷整治、环境提升、交通优化、设施改善六个方面确定行动计划。

建筑整治重点开展对信祖书室、杨氏聘祖室、杨氏聘祖书斋、李仔园 6 号等历史建筑及米街儒林第、打油街洪氏嘉祖祠、洪氏玄祖祠、新寨备周公祠等

推荐历史建筑及红砖搬运站、国营棉湖百货楼、天主教堂、老营盘（商会）等推荐传统风貌建筑保养维护工程，以及古寨墙修复工程。

活化利用重点在于现状物流仓储用地整治活化，迁出其物流仓储功能，增设文化活动中心及博物馆，同时促进与周边地区宣传相同文化的博物馆、展览活动等的联动，在更大的区域范围展示棉湖镇的历史文化。

街巷整治重点在于解放路、南门大街、米街、湖滨路、沿江路街景的整治与提升，通过打石街、粥匙街、打铁街、亭脚直街、白糖街、十八弯街、打油巷、双福巷等 7 条传统街巷特色街景打造，推动传统街巷的维护、整治与活化利用。

环境提升应重点维护云湖公园、云湖两侧滨湖环境、榕江东侧滨水环境。

交通优化主要是于历史城区内新建停车场 4 处。

设施改善主要为补充公用设施，一是新增居民健身场所，提供居民休憩与活动的场所，二是新增公共厕所，服务游客。



图 3-8 历史城区近期行动计划图

## 四、保障机制及可持续发展评估

## （一）管理保护办法制定

### 1. 相关政策管理规定逐步完善

近年来，揭阳市人民政府印发了《揭阳古城保护条例》《揭阳市非物质文化遗产保护管理办法》等相关政策法规，推进历史文化保护法制化进程。随着市、县、镇国土空间总体规划的编制，全市历史文化名城名镇名村、历史文化街区、历史建筑的保护管理保障力量不断加强，为棉湖历史文化名城的保护和利用提供了重要指引。

### 2. 落实管控要求

棉湖镇现状推进落实《揭阳古城保护条例》管控要求，重点保护棉湖名城范围内文物古迹、历史建筑、历史地段、传统街巷、非物质文化遗产及古树名木等历史文化资源，严格管控新建、改建、修缮活动。在保持历史文化遗产完整性的前提下，鼓励文物和历史建筑用于文化展示、教育研学、文旅融合等用途，禁止破坏性利用。

此外，《广东省历史文化名城揭西县棉湖历史文化名城保护规划（2021-2035年）》已报省住房和城乡建设部门审查，棉湖镇现状已结合上报成果稿指引，开展历史文化街区、不可移动文物、历史建筑、非物质文化遗产等保护对象保护工作，正在加强相关管理细则文件的出台，落实镇级历史文化保护责任，并对各类历史文化资源的保护管理与利用措施进行规定，以健全镇级层面建立历史文化保护传承体系。

## （二）保护机构及人员设置

棉湖镇已成立揭西县棉湖镇南门里旅游景区文物保护利用及旅游基础配套项目工作领导小组（下称项目工作领导小组），负责棉湖申报历史文化名城各项工作的总体协调，以及组织落实文化遗产保护项目。



### （1）保护机构组成

项目工作领导小组由揭西县棉湖镇主要领导及相关部门主要负责人组成，具体负责历史文化名城、历史文化街区、文物保护单位及历史建筑保护范围内的保护、建设与开发管理，商讨历史文化名城保护面临问题的解决途径，并确定历史文化名城保护利用的工作方向，制定下一步工作计划。

### （2）保护机构职能

工作领导小组重点协调各部门工作中涉及到名城保护的内容，组织相关职能部门对历史城区范围内规划设计项目的审批，重点管控历史文化街区、文物保护单位、历史建筑紫线范围内相关规划设计项目，商讨保护工作在城市建设中遇到的问题并协调解决。参与历史文化街区、文物保护单位、历史建筑标志界定范围工作和城市紫线管理。监督和检查历史文化名城保护规划的贯彻实施情况，依据有关名城保护法律、法规，参与查处历史城区保护范围内，历史文化街区、文物保护单位、历史建筑的紫线范围内违反保护规划的行为。负责历史文化名城保护建设的专项资金的管理与调配使用，审批对专项资金的申请。

## （三）保护资金投入情况

棉湖镇近三年保护维修资金总额达 **4142.42** 万元。2022 年度总支出 **3074.9** 万元，其中基础设施改造及环境整治资金支出 **3044.9** 万元，历史建筑修缮资金 **30** 万元；2023 年总支出 **123.6** 万元，全部为历史建筑修缮资金；2024 年总支出 **943.92** 万元，其中基础设施改造及环境整治资金支出 **737.82** 万元，历史建筑修缮资金 **206.1** 万元。

## （四）日常保护管理工作开展

明确各物质文化遗产和非物质文化遗产保护监管的责任主体，加强日常保护监管。涉及到不同管理部门的，由项目工作领导小组统一协调各部门工作。

建立历史文化名城日常监管监测制度，确定各项指标，定期汇总分析，根据分析提出改进建议。日常管理的主要内容有：

（1）建筑监管：对文物保护单位、历史建筑、推荐历史建筑、传统风貌建筑、推荐传统风貌建筑的结构、墙体、屋面、门窗、历史构件的维护，建筑防火、防蛀，定期检查自然和人为损坏的情况。

（2）经营监管：对内小商业的管理。管理部门应通过广泛的宣传教育提高居民对历史文化名城的保护意识，使他们参与到保护的日常管理中来。

（3）环境监管：对空气质量和水质的检测，环境卫生的清洁和检查以及对古树名木、古井的保护。

## （五）社会公众参与情况

一直以来，棉湖镇在规划编制、文保单位保护利用、非遗传承等方面积极发挥公众参与的效能，有效营造历史文化保护全民参与的良好氛围。一方面，由政府牵头，结合各类保护规划的公示和公众参与，着力开展了一系列宣传普及、微信微博互动、现场讲座交流、公众意见征询等交流活动，扩大了棉湖镇历史文化保护的展示与宣传面，增强了各部门、各级领导和公众的历史文化资源保护意识，使其了解历史文化保护规划，自觉支持历史文化保护规划的实施，强化公众参与；另一方面，当地原住民深度参与街区业态建设，保留原有21家老字号商铺，引入移动小木屋设施售卖揭西‘地标’美食和特色农产品，利用公产房引入春卷、糯米饭、无米粿等棉湖特色小吃以及英歌、木雕、竹编、金狮等非遗文化展馆，有效传承粤东千年潮风客韵、原味市井生活，打造文化旅游深度休闲体验地。

此外，棉湖镇还建立了对工作实施监督、意见反馈的公众参与机制，充分利用互联网平台、舆情监控、群众意见办理、媒体报道、网络信息等渠道，掌握历史文化保护管理工作线索，及时对相关情况进行调查处理。