

揭西县林业发展“十四五”规划

(2021—2025年)

揭西县林业局

2021年6月

目 录

第一章 发展基础和发展环境	1
一、“十三五”发展成就.....	1
二、发展短板.....	9
三、发展机遇.....	12
四、面临挑战.....	15
第二章 发展思路	18
一、指导思想.....	18
二、基本原则.....	18
三、发展策略.....	20
四、发展目标.....	23
五、总体布局.....	25
第三章 推进森林资源培育	27
一、低效林改造.....	27
二、中幼林抚育.....	28
三、大径材资源培育.....	29
四、速生丰产林建设.....	31
五、优良种质资源培育.....	32
第四章 加强森林资源保护	34
一、森林封育管护.....	34
二、森林防火.....	35
三、野生动植物保护.....	36
四、林业有害生物.....	39
五、古树名木保护.....	43
第五章 推进生态修复建设	46
一、天然林生态修复.....	46
二、湿地生态修复.....	47
第六章 推动森林城市创建	50
一、城乡绿化提升.....	50

二、森林村镇建设.....	51
三、生态文化建设.....	52
四、森林宣传活动.....	54
第七章 加强自然保护地体系建设.....	56
一、自然保护地整合优化.....	56
二、自然保护地管理建设.....	56
第八章 加强生态富民产业发展.....	58
一、做实第一产业.....	58
二、做强第三产业.....	58
第九章 加强林业治理体系建设.....	60
一、提升林业治理水平.....	60
二、创新国有林场发展机制.....	61
三、创新生态补偿机制.....	61
四、深入林权制度改革.....	64
第十章 推动林业科技支撑体系建设.....	66
一、创新林业科技发展.....	66
二、生态监测技术建设.....	67
三、产业研发技术建设.....	67
四、创新投融资机制.....	68
第十一章 落实重点工程任务.....	70
一、天然林保护工程.....	70
二、生态公益林建设工程.....	71
三、高质量水源涵养林工程.....	72
四、湿地保护利用工程.....	73
五、沿海防护林工程.....	74
六、城乡绿化美化工程.....	75
七、森林防火工程.....	76
八、林业有害生物防治工程.....	77
九、大径材基地建设工程.....	78
十、林木种质资源建设工程.....	79

十一、自然保护地建设工程.....	80
十二、森林康养基地建设工程.....	81
十三、林业产业建设工程.....	82
第十二章 保障措施.....	83
一、加强组织领导、统筹规划落实.....	83
二、强化政策扶持、加大资金投入.....	83
三、强化责任落实、严格督查考核.....	84
四、广泛宣传发动，动员全民参与.....	84

附图：

- 1.揭西县区位示意图
- 2.揭西县森林资源现状分布图
- 3.揭西县林种现状分布图
- 4.揭西县森林类别现状分布图
- 5.揭西县林组现状分布图
- 6.揭西县湿地资源现状分布图

第一章 发展基础和发展环境

一、“十三五”发展成就

(一) 持续推进国土绿化，森林资源质量稳步增长

“十三五”期间，揭西县积极开展各项生态修复和国土绿化工，紧紧围绕创建国家森林城市的总体目标，坚决守住生态保护底线，以“五路绿化”、义务植树和林业四大重点生态工程建为抓手，广泛开展造林绿化，深入推进新一轮绿化揭西大行动，积极推动揭西林业高质量发展，揭西县林业生态建设取得较好成效。

1. 美化环境，全面推进“五路绿化”。“十三五”期间，揭西县深入践行习近平生态文明思想，认真学习贯彻习近平总书记视察广东重要讲话精神，部署全县推进“五路绿化”“五河毓秀”，切实推进新一轮绿化揭西大行动，扎实推进全县国道、省道、县道、城镇区道路、乡村道路等的绿化以及高速公路两侧生态景观林带的完善提升建设。创新工作方法方式，坚持科学规划与精准施策相结合、示范带动与全面铺开相结合、加快建设与严格管护相结合，有效推进了道路绿化工作；再接再厉、加温鼓劲，进一步抓好相关工作，加快建设绿色崛起示范县，全力打造粤东后花园。据统计，至2018年，全县共计投入资金4100多万元，完成道路绿化约440公里以及生态景观林带工程建设13公里。

2. 扎实推进，国家森林城市创建工作有序开展。2017年，根据《揭西县森林绿地资源本底调查报告》，对照“国家森林

城市”的创建标准，揭西县各项评价指标已经基本达到要求，具备创建“国家森林城市”的初步条件。揭西县委、县政府贯彻落实习总书记有关森林城市建设的重要指示，立足现有基础，启动创建国家森林城市工作，着手编制《揭西县国家森林城市建设总体规划》和《揭西县创建国家森林城市实施方案》等，成立了揭西县“五城同创”领导小组，由县委书记和县长分别任组长和副组长，下设“揭西县创建国家森林城市办公室”（简称“创森办”），由副县长任办公室主任，负责创建森林城市的统筹协调工作，加强了对创建森林城市的领导。大力开展植树造林绿化活动，将国家森林城市建设同社会主义新农村建设、省级新农村示范片建设相结合，深入改善城乡生态和人居环境，提升揭西美丽文明品味和形象。

2018年4月28日，国家林业和草原局对揭西县创建国家森林城市分别予以备案；2018年7月，《广东省揭西县国家森林城市建设总体规划（2017—2026年）》通过专家评审，省林业局已向国家林业和草原局报送备案申请。

3.质量为先，林业生态工程建设进展顺利。“十三五”期间完成义务植树831.91万株，森林碳汇重点生态工程造林87811亩；抚育1020.2161亩，其中碳汇林抚育20.2161亩，大径材抚育1000亩；薇甘菊防治面积7770亩，成灾率控制在4%一下。

（二）深入开展生态修复，森林资源管护显著提升

“十三五”期间，揭西县全面开展自然保护地优化整合，以建立具有揭西特色的自然保护地体系为目标，努力保持自然

生态系统的完整性和原真性；同时不断提升森林防火和林业有害生物防治水平，完善相关基础设施、设备；采取严格监管措施，严厉打击涉林违法行为，严格控制森林资源消耗，揭西县森林资源管护水平得到显著提升。

1.调研摸底，自然保护地整合优化基本完成。2019年8月至2020年8月，揭西县林业局牵头组织开展了揭西县自然保护地调查摸底工作，为确保重要的自然生态系统、自然景观和生物多样性得到系统性保护，考虑揭西县重要生态空间格局，以保护应该保护的区域为基本目标，依据保护主体、保护对象、生态公益林分布状况、生态保护红线划定区域等综合分析论证，根据市最新基本农田调查数据、最新土地利用总体规划数据、最新土地利用调查成果及最新森林资源二调数据，对地区的自然保护地进行分析，梳理现有自然保护地内冲突概况。经过多次论证形成预案初稿，将揭西县7个自然保护地整合优化为5个，面积由18257.3公顷（占比13.55%）扩大至19082.11公顷（占国土面积的14.16%），国家级保护地面积从3067.2公顷（占国土面积的2.28%）大幅上升至13478.13公顷（占国土面积的10%）。整合优化后，将不符合自然公园主体功能的设施和用地调出了自然公园范围，尤其是将城镇开发边界和永久基本农田区域等人工属性极强的区域调出了自然保护地范围，同时对矢量边界进行校正，既保障了城镇发展、民生来源与生态保护的协调发展，又有效保护了森林公园完整的森林生态系统、国家和省重点保护动植物等具有重要生态保护价值区域，长远来讲对于揭西县的自然人保护地具有积极、正面、有利的影

响。

2.履行职责，认真贯彻落实上级决策和部署。自新冠疫情发生以来，揭西县林业局认真贯彻落实党中央国务院关于加强防控工作的决策部署和省委省政府、市委市政府以及县委县政府有关工作要求，妥善处置以食用为目的野生动物繁育场，处置存栏动物，落实补偿资金。揭西县于2020年12月发布《揭西县人民政府关于禁止猎捕和食用陆生野生动物的公告》。

3.强化监管，持续优化各项保护管理工作。“十三五”期间，揭西县在野生动物保护、生态公益林管理、古树名木保护、湿地保护管理、林木林地管理等方面均取得较好的成效。

野生动物保护工作持续加强。揭西县林业主管部门认真贯彻落实《中华人民共和国野生动物保护法》《野生动物收容救护管理办法》等有关法律法规、规范性文件，开展陆生野生动物资源本底调查，积极开展普法宣教活动，加强野生动物保护利用监管、疫源疫病监测预警、野生动物保护执法和收容救护，加强新冠肺炎疫情防控和非洲猪瘟重大动物疫病防控，以及禁食陆生野生动物后续保护监管等各项工作，有效促进揭西县野生动植物资源保护与发展。

生态公益林管理进一步优化提升。揭西县林业主管部门不断完善生态公益林管理和补偿机制，严格界定生态公益林四至范围，落实权属，强化管理。揭西县现有省级以上生态公益林面积27623.01公顷。

古树名木保护全面开展。2016年，揭阳市启动古树名木普查工作，组织各地对辖区内古树名木进行普查建档。揭西县经

普查汇总，揭西县现有古树 720 株，主要树种为细叶榕、红锥、乌榄、米楮、龙眼树、木棉树等，经认定的二级古树 46 棵，三级古树 647 株，古树名木呈散生分布，主要分布在宅旁房前屋后。

湿地保护管理进一步加强。揭西县现有湿地面积 3358.02 公顷。“十三五”期间，揭西县大力推进湿地保护体系建设和湿地保护修复，建成湿地公园 1 处，揭西横江水库县级湿地公园，林木林地管理全面加强。“十三五”期间，揭西县全面加强林木林地的保护和管理，严格控制森林资源消耗，从严从紧管理林地资源，引导节约集约使用林地，强化林地计划约束和规划管控，确保揭西县建设使用林地面积不超过省下达的用地指标，林地定额总量控制得到落实。

——全面调查，准确掌握森林资源数据。“十三五”期间，揭西县开展了新一轮森林资源二类调查、林业生态红线划定工作，为林业发展提供了准确的数据依据，为林地的保护利用奠定可靠基础。其中，揭西县于 2016 年底启动新一轮森林资源二类调查工作，至 2019 年 9 月前，完成县级成果汇总工作；揭西县于 2017 年完成森林、林地、湿地、物种等四条林业生态红线划定工作，建立揭西县林业生态红线地理空间数据库和一张图。

——主动作为，严厉打击涉林违法犯罪行为。“十三五”期间，揭西县林业主管部门、森林公安机关对涉林违法行为保持严打高压态势，通过开展红线行动、绿卫行动、森林督查、绿盾行动、违建别墅清理整治、“天网行动”、“森网行动”

和“飓风 2020”等专项行动有效地打击涉林违法犯罪，维护林区安全稳定。据统计，揭西县“昆仑 2020”专项行动依法严厉打击涉野生动物等违法犯罪活动中刑事立案 10 宗，刑拘 11 人，逮捕 8 人，移送起诉 8 人，办理行政案件 13 宗，行政处罚 13 人。

——全力以赴，不断加强森林防灭火工作。揭西县委、县政府始终把森林防火工作当做保护森林资源和生态环境的重要内容，根据《揭阳市森林防灭火工作职责事项划分意见》，推动县级森林防灭火指挥部办事机构调整到应急管理部门，构建“上下一致、政令畅通、高效运行”的森林防灭火指挥体系；揭西县要重点做好“瞭望、守护、宣传、重罚”4 项工作：以镇为单位，在每个镇辖区内制高点设置瞭望观察点，发挥森林防火观测作用；切实加强护林员队伍建设，组建森林防火专业队；通过形式多样的宣传，让森林防火深入人心；对野外违规用火行为从严打击，并进行曝光教育。

——落实责任，高标准完成林业有害生物防控任务。“十三五”期间，揭西县紧紧围绕省下达的松材线虫病和薇甘菊等重大林业有害生物防控目标，较好地完成《2015—2017 年重大林业有害生物防控目标责任书》规定的各项目标任务。

（三）创新发展林业产业，绿色惠民产业初见成效

“十三五”期间，揭西县坚持以自身资源实际出发，大力发展绿色惠民产业，结合乡村振兴、脱贫攻坚等工作，加快推进林业产业实现规模化发展。

1. 龙头带动，特色林业产业稳步发展。截止 2020 年 5 月，

揭西县现有各类经济林栽培总面积 6580 公顷，其中：水果林 3730 公顷，林产饮料林 2060 公顷，森林食品林 130 公顷，森林药材林 180 公顷，木本油料 280 公顷，占林地总面积的 8%。当年挂果面积 4310 公顷，产量 47530 吨，实现产值 18550 万元。其中：茶叶栽培总面积 2060 公顷，主要分布在五经富、南山、良田等，产茶面积 1800 公顷，产量 8020 吨（干重）；青梅栽培总面积 1975 公顷，主要分布在坪上、良田、上砂等，挂果面积 1180 公顷，产量 25200 吨；橄榄栽培总面积 750 公顷，主要分布在坪上、龙潭、灰寨、大溪等，挂果面积 320 公顷，产量 4800 吨。还有龙眼、荔枝、柑橘、油茶等栽培品种。

揭西县经济林产品加工企业多数为小企业或小作坊，零星分布在全县各乡镇，加工量 1610 吨，实现 24960 万元。其中：青梅加工量 10000 吨，茶叶制作绿茶 1610 吨，其中广东京明茶叶综合发展有限公司年总加工能力 300 吨。经济林产品交易主要以商贩上户收购等分散方式交易为主，市场销售 32530 万元，其中茶叶销售 14810 万元，青梅销售 11000 万元。从业人数 1.4 万人，当地农民年均收入增加 5000 元，其中茶叶对于从业农村家庭收入增加 2—5 万元，青梅对于从业农村家庭收入增加 1—2 万元。

2. 因地制宜，构建生态康养新名片。揭西县环境优美、资源丰富，先后获得“国家绿化先进县”“广东省旅游特色县”“广东省国民旅游示范县”“广东省旅游综合改革示范县”“广东省商务生态示范区”“广东最具南国特色旅游县”“广东绿色名县”“国家级生态保护与建设示范区”等称号。2017

年，揭西县大洋国际生态旅游度假区被全国旅游景区质量等级评定委员会评为国家 AAA 旅游景区；大北山旅游度假区被广东省旅游局评为首批“广东省旅游度假区”。

3. 落实措施，助力脱贫攻坚。“十三五”期间，揭西县林业局认真贯彻落实党中央、国务院和省、市、县关于脱贫攻坚工作的决策部署，以巩固脱贫成效、实现振兴发展为目标，落实挂钩扶贫村揭西县坪上镇新榕村的帮扶责任，切实做好新榕村产业扶贫项目实施，推进新农村项目建设，取得了较好成效。目前，全村 26 户 57 人贫困人口均已脱贫出列。

（四）全面推进深化改革，努力创新林业发展科技

1. 稳步推进，国有林场改革任务基本完成。2019 年底揭西县 4 个国有林场完成改革，分别为大北山林场、油桐林场、河击林场、天宝堂林场，国有林场经营总面积 6166.67 公顷，林业用地面积 5806.67 公顷，编制共 75 人。国有林场改革均通过了省级检查验收。

——高位推动，机构改革工作顺利完成。“十三五”期间，揭西县林业局紧紧围绕市委、县委的统一部署和市、县机构改革办的工作要求，认真贯彻落实揭西县机构改革实施方案等相关文件精神，积极推进机构改革各项工作按时间节点平稳有序开展，目前已完成职能配置、内设机构和人员编制及人员定岗等工作。

（五）大力宣传森林文化，生态文明意识深入人心

——全民参与，义务植树活动热情高涨。“十三五”期间，揭西县每年均组织开展全民义务植树活动。特别是 2018—

2019年，连续两年印发揭阳市义务植树活动月实施方案，由市四套班子领导分别带队分赴各县，揭阳市110多个市级单位（市委各部委，市直各单位，市各人民团体，中央、省驻揭各单位）全部挂钩结对到93个镇（乡、街道）开展义务植树活动。揭西县参照市的做法，县级单位全部挂钩到基层乡镇。2019年，市民政局、税务局、自然资源局等20个市有关单位以及揭西县的县直单位分别挂钩揭西县17个乡镇（街道）开展义务植树活动。以村居为基本单位，广泛组织有劳动能力的适龄公民开展义务植树活动。通过揭西县上下联动、全民动手，迅速掀起植树绿化热潮。

——积极举办，多形式生态文化宣传主题效果显著。“十三五”期间，揭西县在每年的“世界湿地日”“世界野生动植物日”“鸟节”“爱鸟周”“保护野生动物宣传月”等重点时期均开展相关科普宣传活动，大力宣传保护野生动植物和湿地资源、源疫病防控知识和禁猎野生鸟类等内容。

——全力打造，生态文化载体不断丰富。揭西县整合优化前有县级以上森林公园3个，其中广东大北山国家森林公园已成为主要森林旅游场所，森林覆盖面积达75%以上，平均每立方米含10万个负氧离子，园区植物景观资源丰富，野生动物种类繁多，每年入园游客达15万人次以上，年收入达300多万元。

二、发展短板

（一）森林资源数量有待进一步提升

根据2020年度森林资源管理“一张图”数据统计，揭西县

林地总面积为 84729.93 公顷，森林面积为 79413.04 公顷，森林覆盖率为 58.92%，森林蓄积为 3383338 立方米；揭西县林业用地中乔木公顷蓄积为 47.67 立方米/公顷。揭西县林业用地中生态公益林面积为 33037.87 公顷，占林业用地总面积的 38.99%。揭西县乔木林公顷蓄积量、公益林面积与广东省平均水平仍有差距，森林数量仍有待持续推进增长。

（二）森林资源质量有待进一步提高

森林结构中纯林多、混交林少，其中混交林面积为 32422.48 公顷，占林业用地总面积的 38.27%；森林结构中中幼林多、近成熟林少，其中中幼林面积为 18197.65 公顷，占林业用地总面积的 21.48%，近成熟林面积为 10124.83 公顷，占比为 11.95%；森林结构中人工林多、天然林少，其中天然林面积为 13716.87 公顷，占林业用地总面积的 16.19%，人工林面积为 63915.63 公顷，占比为 75.43%。揭西县森林整体的林分结构、林龄结构、树种结构不尽合理，另外在大径材资源培育、速生丰产林建设、优良种质资源培育等方面尚处于起步阶段，揭西县森林生态功能和生态效益仍有较大提升空间。

（三）林业产业结构有待进一步优化

目前，揭西县对林业产业发展多停留在保护绿水青山这个粗浅认识阶段，认识不到推动林业经济高质量发展是“绿水青山就是金山银山”的路径；林业产业不仅是经济发展的生态支撑，也是经济发展的重要方面。揭西县林业产业链目前仍集中在第一、第二产业，且第二产业的加工能力有待进一步提升，对于资源综合利用率不高。另外，以森林生态旅游为代表

的第三产业发展不够完善，多集中在生态旅游观光和配套餐饮上，需进一步深挖潜力，准确把握市场需求，发展森林研学和森林康养新业态，打造知名品牌，进一步提高林业生态产品供给能力和服务水平。

（四）科技创新能力有待进一步加强

目前，揭西县在林业科技研究方面有一定提升空间，科研成果转化率不高，在特色经济林、林产品加工等重点领域的研究尚处于初级阶段，科技在林业生态建设、产业基地发展、林产品深加工等领域支撑引领作用不强。在森林认证、碳汇计量、生态效益监测、生态服务评估等方面的工作仍在起步阶段，林业生态功能服务体系建设尚不完善。另外，林业科技推广机构不健全，缺乏基层科技推广人员，相关优良品种和实用技术的示范、推广较为滞后，科技在林业生产中的贡献率不高。

（五）林业建设资金有待进一步增加

由于林业生产周期长，风险不确定，社会效益和生态效益难以定量估量，经济效益不突出，当地政府出于政绩考虑，将有限的财政资金投向短期见效产业以寻求较快较好的收益，使得林业项目工程配套资金落实不力。目前，揭西县各项造林绿化工程的推进多以国家和省财政的专项资金为主，而以市级财政资金扶持的林业生态建设工程不多，林业建设工作推进较为缓慢。而在森林资源保护管理、野生动植物和湿地资源保护管理等方面，由于经费投入不多，使得整体的保护管理力量不

强；森林防火、林业有害生物防治、湿地保护管理等方面基础设施建设尚不完善。

三、发展机遇

（一）国家重视，生态文明制度体系不断完善

中国历来高度重视生态文明建设，通过全面深化改革，加快推进生态文明顶层设计和制度体系建设，相继出台《关于加快推进生态文明建设的意见》、《生态文明体制改革总体方案》，制定了40多项涉及生态文明建设的改革方案，从总体目标、基本理念、主要原则、重点任务、制度保障等方面对生态文明建设进行全面系统部署安排，不断坚持和完善生态文明制度体系，促进人与自然和谐共生。党的十九大对决胜全面建成小康社会、建设社会主义现代化国家进行了全面部署，为加快林业改革发展带来了重大机遇。林业作为生态文明建设的主战场，国有林场改革、国家储备林基地建设、自然保护地优化整合等一系列重点工程不断开展，国家对林业建设的重视程度和支持力度不断增加。随着生态文明制度体系的不断完善，林业发展改革的潜力和红利将会不断释放。

（二）法律保障，多种资源保护管理不断加强

近年来，为加强森林湿地资源保护和管理，推进生态文明建设，国家和广东省分别修订了《中华人民共和国森林法》和《广东省湿地保护条例》。新修订的《中华人民共和国森林法》于2020年7月1日正式实施，修订后的《森林法》从森林权属、发展规划、森林保护、造林绿化、经营管理、监督检查、法律责任等方面作出明确规定，建立和完善了森林资源保

护管理制度，为森林资源保护和管理提供法律依据。新修订的《广东省湿地保护条例》于 2021 年 1 月 1 日正式实施，修订后的《广东省湿地保护条例》主要对湿地定义和工作机制、湿地管理、湿地保护和修复、红树林湿地保护和法律责任等作出了明确规定，为广东省湿地保护提供了明确的法律依据，对于有效遏制湿地违法行为、保护湿地资源、维护生态平衡有着重要的现实意义。

（三）落实责任，林长制建设新体制全面推行

2021 年 1 月 12 日，中共中央办公厅、国务院办公厅印发了《关于全面推行林长制的意见》（以下简称《意见》）。《意见》提出，要按照山水林田湖草系统治理要求，在全国全面推行林长制，明确地方党政领导干部保护发展森林草原资源目标责任，构建党政同责、属地负责、部门协同、源头治理、全域覆盖的长效机制，加快推进生态文明和美丽中国建设。广东省委省政府高度重视全面推行林长制工作，省委主要领导同志兼任第一总林长、省政府主要领导同志兼任总林长，省林业局已全面启动推行林长制工作，成立了全面推行林长制专项工作领导小组，组建林长办工作专班，初步完成“广东省智慧林长综合管理平台”软件开发，搭建了林长信息化平台。各市（县）林业主管部门应全面构建市、县、镇、村四级林长体系，落实“一长两员”的森林资源源头管理架构，实现“山有人管、树有人护、责有人担”，进一步压实各级地方党委和政府森林资源保护的主体责任，落实森林资源保护发展目标责任制。市（县）林业主管部门承担林长制组织实施的具体工作，负责加

强林草资源生态保护与修复，加强林草资源灾害防控，加强林草资源监测监管和基层建设，以及深化林业领域改革等。全面推行林长制是加快推进生态文明和美丽中国建设的重大制度创新、是统筹推进山水林田湖草系统治理的必然要求、实现广东林业高质量发展的现实需要、是新发展阶段创建“绿美广东”的重大机遇。

（四）完善制度，林草治理体系得以全面提升

党的十九届四中全会通过的《中共中央关于坚持和完善中国特色社会主义制度、推进国家治理体系和治理能力现代化若干重大问题的决定》（以下简称《决定》），把“坚持和完善生态文明制度体系，促进人与自然和谐共生”作为13个方面制度体系中的一个重要方面，做出了专门部署，并对完善林草治理体系提出了明确要求，为推动林业草原改革发展提供了根本遵循，为服务国家发展大局作出重要贡献。《决定》把林草领域治理体系全面纳入了国家生态文明制度体系建设总布局，提出了一系列推动林草事业长远发展的制度体系，林草治理体系和治理能力建设迎来了前所未有的大好形势。

（五）高位推动，创建国家森林城市稳步推进

自2017年创建国家森林城市工作开展以来，揭西县以“绿水青山就是金山银山”理念为指导，严格按照国家林业和草原局、广东省林业局的部署要求，紧紧围绕创建国家森林城市总体目标，在分析揭西县资源特征、生态建设现状、指标差距、绿化潜力等的基础上，明确提出了森林城市的建设目标、发展指标、总体布局、四大体系工程以及保障措施等规

划，以期提升揭西城市森林生态功能，优化城市绿色空间，改善城乡人居环境，打造“生态揭西，绿满家园”的绿色生态品牌，建设成为人与自然和谐相处的国家级森林城市。“十四五”期间，揭西县将准确把握新时期新形势下林业工作特点，以维护生态安全为主攻方向，以扩绿提质增效为基本要求，加强资源保护、加快国土绿化、增强绿色惠民、夯实基础保障，大力推动森林围城、花木上路、树林入村，让森林走进城市，让城市拥抱森林，致力创建国家森林城市。

四、面临挑战

（一）生态文明建设与社会经济发展协调压力增大

在推进揭西县新时代林业高质量发展中，揭西县生态文明建设与社会经济发展之间的矛盾日益突出，林地保护管理压力巨大。中国共产党揭阳市第六届委员会第十次全体会议通过的《中共揭阳市委关于制定揭阳市国民经济和社会发展第十四个五年规划和二〇三五年远景目标的建议》提出：“加强与国家、省重大区域发展战略对接，提高基础设施建设水平，提升对接市场和产业效率，在积极参与构建国内统一大市场中进一步畅通融入国内国际双循环新通道”。既要保障国家和省重点基础项目的用地需求，认真落实省委“1+1+9”工作部署，推动揭阳市全域“融湾建带”，又要依法保护利用林地，控制使用林地面积不超过省、市2下达给揭西县的用地指标，协调压力不断加大。

（二）国土绿化与生态修复开展治理工作逐步加难

至“十三五”期末，揭西县有林地面积 69200.65 公顷，占

林业用地面积的 81.67%，占揭西县国土面积的 50.7%。随着“五路绿化”、义务植树和林业四大重点生态工程建设工作的开展，揭西县可用于绿化造林的空间逐渐减少。同时，林业传统的劳动力、用地等优势已基本失去，劳动力短缺的问题也传递到林业领域，造林绿化用工短缺，劳动力成本迅速上升；集体林权制度改革后，集体林区生态建设存在协调困难、群众配合差等不稳定因素，在一定程度上影响国土绿化与生态修复进程。

（三）林业治理新体系与治理能力现代化任重道远

党的十八大以来，揭西县不断推进林业各项重大改革，国有林场改革、集体林权制度改革、自然保护区体系建设等改革稳步推进，虽然取得较好成效，但是距离达到林业治理体系与治理能力现代化水平仍存在差距。目前，揭西县林业发展面临森林经营主体逐步多元化、林业服务体系建设不够完善、林业资源管理任务增多、保护难度增大的新常态，推进林业治理体系与治理能力现代化将成为揭西县林业发展一项重大的战略任务。

（四）林业产业综合水平与高质量发展要求有差距

广东省林业局印发《关于促进林业一二三产业融合创新发展的指导意见》（下称《意见》）提出，“十四五”期间，广东省将加快广东林业高质量发展，大力提高森林、林木和林地综合经营效率，推动林业产业提质增效、转型升级，促进林业一二三产业融合创新发展，助力脱贫攻坚和乡村振兴，力争到“十四五”期末，全省林业产业总产值达到 10000 亿元以上，

位居全国前列，林业一二三产业比例由 2019 年的 13 : 65 : 22 调整达到 15 : 53 : 32，多主体、多业态、多模式融合发展，初步形成以推动林业一二三产业深度融合为导向、以增加绿色生态产品有效供给为重点、以培育壮大林业龙头企业为支撑的现代林业产业发展体系。目前，揭西县林业产业基础较为薄弱，林业产业结构以第一、二产业为主；林业龙头企业共 1 家，产业支撑引领作用不强；林业产业科技创新驱动能力不足，资源利用率不高；林业产业整体水平距离达到省林业局定的目标尚有一定的差距。

第二章 发展思路

一、指导思想

以习近平新时代中国特色社会主义思想为指导，深入贯彻党的十九大和十九届二中、三中、四中全会精神，全面落实习近平生态文明思想和习近平总书记对广东重要讲话以及重要指示批示精神，统筹推进“五位一体”总体布局。践行新发展理念和绿水青山就是金山银山理念，紧紧围绕省委省政府“1+1+9”工作部署，落实“一核一带一区”的区域发展新格局，加快释放“双区驱动效应”，聚焦“一城两园”推动“融湾建带”，统筹山水林田湖草系统治理、修复和保护机制，以推动林业高质量发展为主题，以深化供给侧结构性改革为主线，以国土绿化和生态修复工作为抓手，以林业产业一二三产业融合创新发展为方向，全面提升生态安全防护、生态公共服务、优质产品供给和林业现代化治理等能力，服务乡村振兴、粤港澳大湾区和粤东新城，加快老城蝶变、新城崛起，生态发展区生态安全屏障体系进一步提升，生态资源利用效率进一步提高，提升生态文明建设水平，打造建设宜居宜业宜游活力古城、滨海新城产业强市。

二、基本原则

（一）生态优先，绿色发展

坚持绿水青山就是金山银山的生态发展理念，高度重视生态空间的保护工作，将湿地、山林、水系以及江河湖库、河口岸边带等珍贵自然资源，在保护生态安全的前提下，积极探索

绿色发展模式和路径，建设生态发展示范区，打造建设美丽揭西。

（二）改革创新，激发活力

按照供给侧结构性改革的要求，不断深化林业改革，着力推动重点领域、关键环节改革创新和先行先试，优化林业产业结构，推进林业规模经营、增加优质林产品有效供给，实现林业发展新旧动能转化，激发林业发展新活力。

（三）统筹规划，循序推进

强调沿海和山区、城乡协调、全域统筹、综合管控，统筹谋划揭西县国土空间，协同上层规划设计，统筹配置生态资源、林业产业布局、生态保护协调发展，统筹林业一二三产业融合发展。尊重自然规律和经济发展规律，以科学规划为引领，突出重点，坚持分期有序建设，立足当前，着眼长远，循序推进。

（四）科技支撑，示范带动

要充分依靠先进科学技术，发挥科技支撑和示范引领作用，实现由要素驱动向创新驱动转变，加快林业发展方式转变，实行规划先行，加强顶层设计，把林业制度优势转化为治理效能，实现重点领域带动，进一步增强林业发展水平。

（五）部门协同，联动发展

充分发挥河长制、湖长制、链长制制度优势，加快建立林长制，构建以林业主管部门为主导，部门联动、社会多方参与的工作机制，整合各类专项资金和项目安排，加强部门协同力度，实现生态、经济和社会效益有机统一。

（六）以人为本，共享发展

坚持以提供优质生态产品满足人民日益增长的优美生态环境需要为出发点，促成“生态建设人人参与、发展成果人人共享”林业发展新模式，增进绿色福利和生态福祉，推进生态公共服务均等化、普惠化，切实把生态文明建设办成顺民意、惠民生、得民心的现代化绿色工程。

三、发展策略

（一）“三大”发展特征

1.全面推动林业高质量发展以稳定发展为着力点，以定向培育为目标，充分发挥“头雁”效应，构建以稳定、健康、优质、高效为目标的森林生态系统，改善森林生态系统环境，提高揭西县森林资源供给能力。以保护优先、自然恢复为指导方针，统筹山水林田湖草系统治理，提高社会—经济—自然复合生态系统弹性，以协调联动为内生特点，以乡村振兴战略为重要抓手，以美丽乡村“一十百千”、“国家森林乡村”为示范引领，完善以创建国家森林城市为载体的城乡绿化体系，全方位协调建设生态宜居美丽揭西。

2.全面提升林业产业精发展以改革创新为第一动力，构建以形式多样、高效管理、亮点服务的自然保护地体系。以绿色发展为普遍形态，以林业一二三产业融合为推动力，盘活林地资源，以龙头带动林业产业集聚发展，壮大以增加绿色生态产品供给为导向的林业产业体系，精细森林旅游、森林康养产业，打造地域特色林业产业品牌，推动百姓富与生态美有机统

3、全面创新林业新模式结构以开放合作为必由之路，深化“放管服”改革，活化国有林场经营管理体制，强化以重保护严监管为原则的资源管护体系和优化以改革创新为驱动的林业现代化治理体系，营造法治公平高效的林业发展新格局。以发展共享为根本目的，以生态保护补偿机制为基本保障，建立稳定投入机制，形成凝聚各方力量共同参与林业建设发展的新局面。

（二）“四大”发展体系

1. 林业生态安全防护体系统筹推进山水林田湖草系统治理，坚持质量与数量并重、突出重点难点为基本原则，稳步推进国土空间绿化，以优化森林资源质量为突破，以低效林改造、中幼林抚育、大径材培育、速生丰产林建设、优质种质资源为重点建设内容，精准提升森林质量；坚持刚性控制、弹性引导为基本原则，以严格森林资源管护为突破，以生态监测为基底，以封山育林、森林防火、野生动物保护、林业有害生物防治、古树名木为建设内容，以创新林业科技为技术支撑，构建森林资源保护体系；坚持保护优先、自然恢复为基本原则，以精细生态保护修复为突破，以自然保护地建设、天然林保护、湿地修复、沿海防护线为建设内容，实施重要生态系统保护和修复重大工程，优化生态安全屏障体系，解决核心生态问题，提升生态系统质量和稳定性。

2. 林业生态公共服务体系树立践行绿水青山就是金山银山的发展理念，坚持城乡一体、互融互通为基本原则，以创建国

家森林城市为主线，以开展林业重点工程为抓手，以推进乡村绿化美化为节点，以建设特色森林城镇为目标，完善生态公共服务实施，打造绿色揭西，提升人居环境品质，实现生态共享；坚持主题突出、内容丰富为原则，以弘扬生态文化为支撑，以多形式森林宣传为配套，着力发展揭西特色的森林和野生动物文化、湿地文化、生物多样性文化、森林旅游文化、绿色发展文化等，深入开展义务植树运动，建设生态文明宣教基地，推出精品生态文化产品，倡导人与自然和谐共生的价值观，引导生态价值观深入人心。

3.林业优质产品供给体系以促进林草产业高质量发展为目的，助力乡村振兴，坚持绿色发展、科学规划为基本原则，以林业一二三产业融合创新发展为模式，调整优化林业产业结构，以大径材培育、城乡绿化、造林绿化为目标，以建设优质种质资源保护库和林木种苗基地为支撑，做实做稳揭西县高质量水源涵养林、沿海防护林保护体系、低效林改造、中幼林抚育等重点森林资源培育工作；坚持特色发展、分类经营为基本原则，以龙头带动林业产业集聚式发展，以林下种植、特色油茶产业、竹产业为重点，建设特色产业基地，做大做强精深加工的特色林产品；坚持保护优先、标准化建设为基本原则，大力发展森林生态旅游、森林康养产业，以自然(科普)教育基地为基础服务，打造示范引领工程，实现生态绿色发展，惠民服务。

4、林业现代化治理体系以林业法律法规为基本，树立依法执法执政意识，联同各相关部门，设立协同模式，共同打击林

业违法犯罪；坚持保护为主、问题导向为基本原则，以全面深化改革为总抓手，以推动高质量发展为总要求，以林长制建设为新模式，以省“智慧应急”体系建设为支撑牵引，以数字政府“3+3+3”的创新模式为推动，建立林业数据资源网，完善组织体系建设，压实各级安全责任制，着力保护森林资源、野生动植物资源、古树名木资源、自然保护地体系和绿色安全生产，建立目标责任制和考核评价制度，加强应急处理能力，切实提高综合防控和早期处置能力；坚持核心领导、群众参与的原则，以林业主管部门为核心领导，以生态成果共建共享为目的，建设24小时专人值班和领导带班制度，加强野生动植物资源、古树名木管护，落实监测信息日报告制度和无异常情况零报告制度，加强森林资源安全管护和林业有害生物防控，建设公众和舆论监督机制，加强责任落实情况监督，提高群众参与林业现代化治理的积极性。

四、发展目标

（一）加强林业生产安全防护能力，让山水“绿起来”

推进森林资源培育，严格森林资源管护，精细推进生态修复，森林覆盖率稳定保持在58.92%，营造高质量水土保持林3354公顷，高质量水土保持林抚育4033.33公顷，大径材抚育133.33公顷，优化生态安全屏障体系。

（二）提升林业生态公共服务能力，让乡镇“亮起来”

创建揭西县国家森林城市，打造特色森林城镇，推进乡村绿化美化，弘扬生态文化，建设自然（科普）教育基地，开展义务植树运动，义务植树尽责率达95%。

（三）增强林业优质产品供给能力，让产业“富起来”

加强林业龙头企业培育工作，建设规模以上企业或龙头企业 1 个，建设优质种质资源保存库 2 处，保障揭西县造林绿化、城乡绿化等优质苗木供给，以标准化建设为要求，打造揭西县特色林业产品。

（四）提高林业现代化治理能力，让制度“活起来”

以国家林草改革为契机，加快推挤国有林场、集体林权制度改革，结合创新林业科技，强化落实安全责任制和目标责任考核制，夯实数据基础。

表 2.1 林业发展“十四五”规划主要指标

序号	名称	单位	指标属性	现状值	目标值
1	森林覆盖率	%	约束性	58.92	58.92
2	森林蓄积量	万立方米	约束性	338.33	346.79
3	林地保有量	公顷	约束性	84729.93	84729.93
4	湿地保有量	公顷	约束性	3358.02	3358.02
5	天然林面积	公顷	约束性	13716.87	13716.87
6	自然保护地占国土面积比例	%	约束性	13.38	13.98
7	公益林占林地面积比例	%	预期性	38.99	38.99
8	林地生产力	立方米/公顷	预期性	47.67	47.67
9	造林面积	公顷	预期性	5854.07	3354
10	中幼龄林抚育面积	公顷	预期性	68.01	4166.67
11	大径材森林资源基地	公顷	预期性	66.67	133.33
12	林业总产值	亿元	预期性	94.84	107
13	规模以上企业或者龙头企业	个	预期性	1	1
14	国家森林城市	个	约束性	-	1
15	义务植树尽责率	%	预期性	85.63	95
16	古树名木保护率	%	预期性	100	100
17	林业有害生物成灾率	‰	预期性	4	4

五、总体布局

以全省构建“一核一带一区”区域发展格局为基础，立足以揭普（潮）惠发展轴、惠来沿海经济带、西部生态发展区构成的“一轴一带一区”新格局为重点，聚焦揭阳市“一城两园”发展新格局为核心，依托揭阳市独特的生态优势，综合考

考虑揭阳市林业发展条件、发展需求等因素，按照山水林田湖生命共同体的要求，优化林业生产力布局，以森林为主体，不断推进揭阳林业高质量发展，提出新时期揭阳林业发展主导功能和发展方向。按照揭阳市总体布局，揭西县为生态发展示范区。以揭西县为中心，实施乡村振兴战略，整合扩大资源优势，立足“生态发展示范区”、“中国天然氧吧”，以大北山国家森林公园、李望嶂自然保护区为重点，构建以国家公园为主体的自然保护地体系，大力发展全域旅游，树立全域旅游、优质旅游理念，着力推动京明度假村、黄满寨瀑布旅游区、大洋旅游度假区等旅游景区相互配套、提质发展，因地制宜发展森林旅游、农业旅游、乡村旅游，点面结合、串珠成链打造国家全域旅游目的地；以生态公益林更新改造为主题，开展高质量水源涵养林和自然保护地建设，发展“林油模式”、“林禽模式”、“林畜模式”等林下经济发展新模式，坚持在保护中发展、在发展中保护，在揭阳市生态环境保护工作中走在前列，全力为建设特色揭阳提供支撑。

第三章 推进森林资源培育

揭西县拥有丰富的森林资源、独特的人文优势、良好的交通区位和充满活力的民营经济，但发展不足和质量不高的“双重困扰”仍然存在，以广东省四大林业重点工程、广东省沿海防护林体系、广东省高质量水源涵养林和广东省万里碧道为推手，以培育稳定、健康、优质、高效的森林生态系统为目标，对公益林和商品林实行分类经营管理，突出主导功能，发挥多种功能，实现森林资源永续利用。

一、低效林改造

低效林改造根据实地调查与低效林评判结果，针对不同的低效林类型、成因和经营培育方向，以小班或林带为经营单元，改善提升低质、低效水源涵养林、水土保持林、防风固沙林等防护林，以无立木林地、疏残林（残次林）、低效纯松林、低质桉树林等为目标改造林分，针对生态功能较差的林分，特别是纯松林和纯桉树林，以“聚焦护林”、“聚焦养林”为指导原则，注重生物多样性保护，避免对现有植被的破坏，使得森林生物群落的动态平衡更加稳定，森林生态功能进一步增强。

（一）持续推进低效沿海防护林改造提升

按照《广东省沿海防护林建设工程规划（2016-2025年）》提出的构建“‘一带、两斑、三网、四核’为一体的沿海防护林体系”空间布局，揭阳市属于粤东沙质淤泥海岸丘陵地区，结合揭西县沿海防护林现状，以基干林带修复和低效纵深

防护林改造为建设内容，通过对现有的疏残林（残次林）和现有宜林地进行人工造林和补植套种，协调珍贵阔叶树种和乡土树种的搭配种植，开展低效沿海防护林改造工程。“十四五”期间，揭西县改造低效纵深防护林 1283 公顷。

（二）加快推进低效水源涵养林修复改造

按照《广东省高质量水源涵养林（水土保持林）建设规划（2021—2025 年）》，揭阳市属于粤东沿海防护型高质量水源林工程区，开展揭西县低效水源涵养林（水土保持林）改造，通过对揭西县现有无立木林地、宜林地进行人工造林，对揭西县中低效纯松林和布局不合理的桉树林进行更新改造以及现有的疏残林（残次林）和采取生态疏伐的低效纯松林进行补植套种，对揭西县中郁闭度小于 0.4 的中幼林和疏林地以及地震、塌方、泥石流地进行封山育林，优化优良乡土树种和珍贵树种的树种搭配，增强森林水源涵养能力，巩固提升森林水源涵养和防风减灾的生态功能。“十四五”期间，揭西县开展低效水源涵养林修复改造 1110.6 公顷。

二、中幼林抚育

揭西县开展中幼林抚育应以中央财政森林抚育补贴和省级碳汇林抚育项目开展为契机，根据揭西县现有森林资源特征，采用抚育间伐、补植、割灌除草、修枝等抚育措施，根据林地实际条件进行浇水、施肥等其他抚育措施，运用分类经营的模式，对幼龄林、中龄林进行分类抚育，优化森林结构，改善森林的树种组成、年龄和空间结构，提高林地生产力和林木生长

量，促进森林、林木生长发育，丰富生物多样性，维护森林健康，充分发挥森林多种功能。“十四五”期间，揭西县抚育任务总计 25334.93 公顷。

（一）采取造林与抚育措施并轨实施

针对揭西县新增人工造林、更新改造、补植套种等林分，实施造林后及时配套采取除杂、松土施肥、除萌、修枝、补植、抚育间伐等抚育措施，按照近自然经营理念，调整树种结构和林分密度，改善林木生长条件，发挥林地生长潜力，加快林木生长速度，提高林分质量。“十四五”期间，揭西县抚育任务总计 6270.47 公顷。

（二）优化公益林中幼龄林结构比例

针对揭西县现有公益林中幼龄林，采取除杂、松土施肥、除萌、修枝、补植、抚育间伐等抚育措施，按照近自然经营理念，调整树种结构和林分密度，改善林木生长条件，发挥林地生长潜力，加快林木生长速度，改善公益林中幼龄林的结构比例，提高林分质量。“十四五”期间，揭西县公益林抚育任务 19064.47 公顷。

三、大径材资源培育

根据广东省经营大径材主要树种和揭西县森林资源特色，以近自然森林经营为理念，结合揭西县当地实际情况，以人工造林或定向培育为培育方式，运用目标树培育机制，经营周期 20—30 年，培育单位蓄积量达 300 立方米/公顷以上的大径材，以乡土树种以及珍贵树种为目标树种，配套森林抚育、森林防

火、林业有害生物防治等措施。“十四五”期间，揭西县规划大径材培育总面积2000公顷。

（一）加快培育商品林速生丰产大径材

通过人工造林实行集约经营管理大径级用材林，以森林可持续经营理论和近自然林业理论为依据，以市场需求为导向，以科技进步为手段，应用良种选育技术、无节良材培育技术，培育以杉木、相思、红锥、火力楠等为目标树种的速生丰产大径材，营造针阔混交林，运用目标树培育方法，确定目标林地、目标树种、配套抚育措施，采伐更新后适当增加非目标树种的更新比例，建立起稳定的森林群落，促进森林健康和维持持久的生产力。“十四五”期间，揭西县规划建设商品林大径材基地 991.67 公顷。

（二）筑牢国有林场储备林大径材培育

通过人工造林实行集约经营管理大径级用材林，以森林可持续经营理论和近自然林业理论为依据，以市场需求为导向，以科技进步为手段，应用良种选育技术、无节良材培育技术，培育以荷木、红锥等为目标树种的国有林场储备林大径材，营造阔叶混交林，运用目标树培育方法，确定目标林地、目标树种、配套抚育措施，采伐更新后适当增加非目标树种的更新比例，建立起稳定的森林群落，促进森林健康和维持持久的生产力。“十四五”期间，揭西县规划建设国有林场储备林大径材基地 165.47 公顷。

（三）加强公益林珍贵树种大径材培育

以生态公益林为定向改培对象，选择生长良好、交通方便

具有培育前途的中幼龄林，采取集约经营措施培育，伐后适当增加非目的树种更新的比例，以便林分形成混交复层的异龄混交林分。培育以乡土珍贵树种为目标树种的公益林珍贵阔叶树种大径材，运用目标树培育方法，确定目标林地、目标树种、配套抚育措施。“十四五”期间，揭西县规划建设公益林珍贵阔叶树种大径材基地 842.87 公顷。

四、速生丰产林建设

揭西县开展速生丰产林建设实施高度集约经营，以乡土速生丰产造林树种为培育对象，以培育用材为目标，结合中幼林抚育、病虫害防治、防火、采伐更新等配套管护措施，建设生态长快、产量高、质量好、轮伐期短、生长量达 7.5 立方米/公顷以上的速生丰产林。

（一）加快建设速生丰产用材林

揭西县建设速生丰产用材林，编制速生丰产用材林造林设计，以造林设计为基准，采用高度集约经营的模式，选用良种，结合补植、抚育、防治与科学管理等配套措施，营造生长快、材质优、用途广的速生丰产用材林。“十四五”期间，揭西县规划建设速生丰产林 86.8 公顷。

（三）优化建设速生丰产纤维材林

揭西县建设速生丰产纤维材林，编制速生丰产纤维材林造林设计，以造林设计为基准，采用高度集约经营的模式，选用良种，结合补植、抚育、防治与科学管理等配套措施，营造生长快、材质优的速生丰产纤维材林。“十四五”期间，揭西县规划建设速生丰产纤维材林 33 公顷。

五、优良种质资源培育

揭西县生物资源具有一定的区域特有性和珍稀性，应积极开展优良种质资源调查，为林木种质资源的保存和信息服务提供基础数据支撑。对揭西县大径材树种、速生丰产用材树种、特色经济林树种、生态防护林树种、水源涵养林树种、生态公益林珍贵树种等林木良种进行选育与保存，实现主要造林树种良种使用率达到 75%，商品林全部实现良种化。

（一）开展优良种质资源普查

优良种质资源普查以揭西县公益林、商品林为调查对象，开展原地保存林调查。其中公益林选择自然保护区、森林公园、国有林场等国有单位所属的天然林。商品林选择重点商品林中的大径材树种、速生丰产林、特色经济林等。每处原地保存林的面积宜 ≥ 10 公顷，若林分自然分布面积小于 10 公顷宜全部保存。

（二）加强优良种植资源选育

一是加快本土种质资源选育工作。根据原地保存林普查确定的目标树种，以防护林、乡土珍贵树种、用材林、经济树种等为目标对象，开展优良种植资源选育工作，利用创新科研生产培育技术，并定期监测、抚育、巡护，加强目标树种在原生境状态下的生长和进化。

二是逐步推进异地种质资源选育工作。异地种质资源是指主要用材树种、生态防护林树种、水源涵养林树种、生态公益林珍贵树种的种源、家系、无性系及其品种（系）、杂交种、地方品种等。以防护林、乡土珍贵树种、用材林、经济树种等

为目标对象，利用创新科研生产培育技术，建立保护林带，中幼林抚育等，并进行档案管理，开展优良种植资源选育工作。

（三）建设林木种质资源保存库

一是逐步推进种质资源异地保存库建设。根据揭西县森林资源分布特征，以生态防护林、速生丰产林、大径材培育基地等为保护对象，以目标树种为选育对象，通过收集壮苗、野生苗或收集种子、花粉、穗条、根、芽等种质资源、建立品种隔离带、苗木繁育、造林、抚育、设立保护标志、更新、建立档案等技术措施，“十四五”期间，揭西县规划建设种质资源异地保存库 1 处。

二是积极开展种质资源设施保存库建设。结合揭西县林业发展实际需求，建设一处低温种质资源设施保存库，包括处理操作室、冷库、机房、种质资源贮藏库。“十四五”期间，揭西县规划建设种质资源设施保存库 1 处。

三是优化林木种质资源数据库建设。以简单明了、清晰准确为原则，以数字林业为目的，建设一套揭西县林木种质资源数据库，记录林木良种繁殖、栽培、推广的情况，使开展林木种质资源保存和利用工作信数字化、信息化，为以后建设揭西县林业资源数据库奠定基础。

第四章 加强森林资源保护

贯彻实行国家森林资源保护发展目标责任制和考核评价制度。在森林资源培育工作不断推进的同时，从森林封育管护、森林防火、野生动植物保护、林业有害生物防治和古树名木保护着手开展森林资源保护工作，发挥森林蓄水保土、调节气候、改善环境和维护生物多样性等多种功能。

一、森林封育管护

对具有天然下种或者萌蘖能力的疏林地、无立木林地、宜林地、灌丛等实施封禁，保护植物的自然繁殖生长，并辅以人工促进手段，促使恢复形成森林或者灌草植被；对低质、低效有林地、灌木林地等进行封禁，并辅以人工促进经营改造措施，形成层次丰富的混交林；实行全封或半封，采取补植、套种、平茬等育林措施，配套建设围栏、界桩、标志牌等封禁设施，配套开展森林防火、林业有害生物防治等保护措施，促进森林植被的恢复。“十四五”期间，揭西县共计封山育林面积767公顷，占林地面积的9.06%。

（一）强化疏林地、无立木林地、宜林地封育工作

根据起源方式、优势树种、林分密度、盖度等，确定林地营造为乔木型、乔灌型、灌木型的封育目标，实行全封或半封，确定封育年限。其中，乔木型，封育年限6—8年；乔灌型，封育年限5—7年；灌木型，封育年限4—5年。“十四

五”期间，揭西县共计封育疏林地、无立木林地、宜林地面积 6905.53 公顷。

（二）加快低质、低效有林地和灌木林地封育工作

乔木林地、竹林地郁闭度低于 0.4 的，特殊灌木林盖度低于 0.5 的以及一般灌木林符合疏林地、迹地、造林失败地封育条件的，根据立地条件和实际培育目标，实行全封或半封，封育年限 3—5 年。“十四五”期间，揭西县共计封育低质、低效有林地和灌木林地封育面积 772.47 公顷。

二、森林防火

随着揭西县逐步推进森林资源质量培育工作，森林防火成为森林资源保护和生态建设的重要组成部分，开展森林防火工作，形成完备的森林防火责任、预防、信息、队伍、保障五大体系，形成森林防火长效机制，森林火灾防控能力显著提高，实现森林防火治理体系和治理能力现代化，建成与揭西经济社会发展相适应的森林防火体系。

（一）完善森林火险预警监测系统

完善森林火险预警系统和林火视频监控系统，并利用网络平台初步构建揭西县森林防火视频监控网络系统，进一步增加监测覆盖率，构建一套完备的森林火险监测系统。

（二）完善森林防火信息管理与指挥系统

一是完善森林防火通信系统和森林防火信息指挥系统。在市、县两级等单位新建或升级改造森林防火指挥调度中心，市县各级依托专业运维团队，建立有效的运维支撑体系。

二是完善护林员巡山护林网格化管理系统。定期维护市、

县两级护林员网格化管理平台和更新移动巡护终端。

（三）构建森林防火队伍体系

提升专业森林消防队伍能力，完善专业消防队伍和专业护林员装备设施。提升森林公安执法队伍能力，定期更新维护刑事勘察车和刑事勘察箱，合理利用执法办案场所。

（四）开展森林防火宣传教育

按照“政府主导，媒体联动，教育渗透，全民参与”的要求，突出宣传重点，充分利用林区的宣传牌、宣传栏和宣传车等宣传设备，结合森林防火期开展多种形式的森林防火宣教活动。

（五）完善森林防火长效机制

一是健全森林防火责任机制。切实落实地方政府行政首长负责制，把防火责任的落实情况 and 防火工作成效纳入地方经济社会发展综合评价体系，全面推进森林防火党政同责新机制；落实部门分工责任制；以“谁经营，谁负责”为原则，落实经营主体责任。

二是健全森林消防队伍建设机制。建立以专业森林消防队伍为主、半专业森林消防队伍和应急扑火队伍为辅的森林消防队伍；优化

护林员选聘条件、职责任务、考查考核、奖惩标准和管理等；积极推行森林防火专职指挥制度，落实现场指挥官制度。

三、野生动植物保护

通过野生动植物资源调查，摸清揭西县重点保护野生动植物的本底资源，全面了解和掌握揭西县野生动植物资源现状，

掌握资源变化动态规律，并加强野生动植物的定期监测复查，建立资源档案，使揭西县野生动植物资源的保护管理工作走上规范化、科学化轨道。强化栖息地保护、实施普遍禁猎，设立野生动植物救护繁育中心，加强野生动物疫源疫病监测防控，定期开展主题宣传教育活动，保护和發展野生动植物资源，建立健全野生动植物保护长效机制。

（一）强化栖息地保护，切实保障野生动物野外资源的安全

一是依法保护。加强对自然保护区以及其他主要野生动物栖息地、停歇地、繁殖地的巡查管护，对珍稀濒危野生植物设立防护围栏、防火隔离等设施，切实做好针对性的封禁保护，建立健全野生动植物及其栖息地档案，明确保护管理责任区域、责任人，落实管护责任。

二是依法执法。继续围绕“捕、养、售、运、食”五个不同环节联合各部门开展清理整治涉野生动物违法犯罪。实行普遍禁猎，集中力量清理收缴鸟铳、兽夹、鸟网等非法工具，为野生动物提供安全的野外生存环境。

（二）规范繁育利用，保障野生动植物资源培育业健康发展

认真贯彻落实《中华人民共和国野生动物保护法》《野生动物收容救护管理办法》等国家、省有关法律法规、规范性文件，以《揭阳市关于妥善做好人工繁育野生动物处置工作方案》为指导，合理利用市级野生动物临时救护站，设立野生动

植物救护繁育中心，规范野生动植物的猎捕（采集）、人工繁育利用、公众展示展演、以及收容救护等行为。

（三）推进植物调查，做好揭西植物资源基础本底调查工作

揭西县拥有丰富森林资源，应加快开展揭西县野生植物调查工作，明确揭西县珍稀濒危植物种类和分布情况，结合野生动物巡护路线，建立野生动植物调查巡护“一张图”，落实野生植物保护责任主体，建立野生植物保护绩效考核制度，加大野生植物保护力度。

（四）加大巡查力度，做好野生动物疫源疫病监测预警工作

一是加密巡查路线。特别是要强化对自然保护地以及其他野生动物主要停歇地、繁殖地、集中分布地等重点地区的巡护力度，积极定期开展野生动植物本底调查。

二是严格执行 24 小时专人值班和领导带班制度。确保值班电话畅通，坚决杜绝脱岗、非正式人员顶岗和值班业务不熟等情况发生。

三是严格执行监测信息日报告制度和无异常情况零报告制度。确保异常情况第一时间发现，第一现场处置，保障野生动植物与人民群众的安全。

（五）联合协调治理，健全野生动植物与湿地统一管理机

以自然保护地体系管理机构整合优化为契机，加大经费投

入力度，加大培育管理人员力度，健全各级野生动植物和湿地保护科管理能力，优化调整野生动植物保护和湿地保护的职能工作。建立公众和舆论监督机制，加强野生动植物保护和湿地保护责任落实情况监督。

（六）广泛宣传教育，提高公众保护野生动植物的生态意识

一是广泛开展普法宣传活动。加大乡镇野生动植物保护法律法规的宣传力度，倡导“尊重自然、顺应自然、保护自然”的生态文明理念，及时报道查处猎捕鸟类等野生动物的典型案例，形成正确的舆论导向和良好的舆论氛围，共同促进野生动植物保护与发展。

二是积极组织宣传教育活动。要结合“世界湿地日”、“世界野生动植物日”、“世界水日”、“爱鸟周”、“保护野生动物宣传月”等，组织开展形式多样的宣传教育活动。

三是支持群众打击违法犯罪。每一年一次野生动植物保护和救助培训学习。对外公布野生动植物违反犯罪举报电话，积极鼓励和支持基层群众性组织、社会组织、企事业单位和志愿者广泛参与野外巡护、调查以及协助保护执法、提供信息动向等野生动植物保护工作中来，形成社会监督、群防共管的良好局面。

四、林业有害生物

揭西县要以松材线虫和薇甘菊为重点林业有害生物防控对象，以重点区域重大林业有害生物防治为核心，以“五大”方面为建设思路，一是依法执法，加强林业植物检疫认识；二是落实责任，严格管控疫区疫情发生；三是强化力量，加强检疫防治人员技能；四是科学防治，提升监测检疫防治技术；五是加大投入，拓宽多种资金投入渠道；开展揭西县林业有害生物防治工作，确保林业有害生物得到较好控制，持续推进揭西县林业有害生物治理体系和治理能力现代化。

（一）进一步提高政治站位，增强防控意识

要充分认识当前揭西县林业有害生物危害的严重性，尤其是松材线虫病迅速扩散、严重发生的严峻形势，充分领会林业有害生物防治工作的重要意义，重点地区要进一步明确松材线虫病防治工作重点，真正担当起保护森林资源、维护生态安全的政治责任，打好林业有害生物防控攻坚战。

（二）进一步落实防治责任，确保责任到人

要将市、县（区）林业主管部门主要负责人作为疫情监测第一责任人，全面推行林业有害生物监测网格化管理，将监测网格落实到山头地块，将监测责任落实到护林员。护林员要将调查和报告枯死松树作为重点工作任务，确保第一时间发现疫情，确保病死树不被偷砍、偷运，防止疫木流失。防治专业人员要将病死树及时清理、全面销毁病死疫木。林业站和防治检

疫机构要开展全面监测、确保有效除治。市、县（区）林业主管部门要统筹辖区内所有区域松材线虫病防治工作，全面加强自然保护区、风景名胜区、森林公园等重点区域疫情防治工作。

（三）进一步加强资金投入，确保防治成效

要多渠道筹措林业有害生物防治资金，将防治资金纳入各级政府的年度财政预算，并逐年增加防治项目和装备建设的投入。在植被恢复费、生态公益林管护费、森林保险止损费等经费中统筹安排防治资金。加强对中央和省级防控资金的监督管理，及时开展资金使用绩效评价，严防资金被截留、挤占或挪用，确保每一分钱都用到林业有害生物防治上，进一步提高资金使用绩效。

（四）进一步做好疫情调查，实现精准监测

进一步加强揭西县国家级中心测报点管理，充分发动基层林业工作人员开展林业有害生物日常监测和松材线虫病春秋普查，加大对重点生态林区、邻近疫区周边和木材加工企业周边等地区的疫情排查，切实做到监测全覆盖、普查无盲区。严格执行信息报告制度，疫情一旦确认要立即上报，及时处置，防止疫情扩散蔓延。

（五）进一步提升除治水平，促进科学防控

要以松材线虫病防治“百日攻坚战”为契机，采取疫木

“及时、就地、彻底”清理和疫木粉碎、烧毁或钢丝网罩等处理为主，以诱捕器诱杀、树干注药和化学防治等为辅的综合防治措施，严控有害生物灾害。依托专业防治组织采用绩效承包机制实施松材线虫病、薇甘菊等防治，加强除治作业的全程监管和质量检查，全面提高除治质量。完善部门联动机制，加强与农业、住房城乡建设、交通运输、水利和铁路等部门沟通，形成防治合力。将松材线虫病、薇甘菊等的防治和林业重点生态工程建设、森林抚育等结合起来，增强林业有害生物防治工作中的安全生产意识，落实安全生产责任。

（六）进一步加强植物检疫，严格疫木监管

要进一步强化行政许可事项的事中事后监管，深入推进林业植物检疫“双随机一公开”检查。组织开展林业植物检疫执法，加强产地检疫、调运检疫和检疫复检，严防疫情传入或传出。进一步强化松材线虫病疫木的检疫监管，严厉打击违法违规收购、加工、使用疫木行为，从源头上防止疫木流失；加强对电力电信使用的木质电缆盘、光缆盘和松木包装材料、松木卡板、建筑工地松木质材料等的检查，严防疫情入侵。

（七）进一步加强宣传培训，提升工作能力

一要加大防治宣传力度。营造全社会重视、支持和参与防治工作的良好氛围。积极向党委政府汇报有关情况，争取各级

领导对防治工作的支持，对防治资金的投入；通过电视、广播、短信和印发宣传单、张贴宣传标语等形式，向林农、木材生产加工企业等宣传松材线虫病的危害性和防治重要性，做到家喻户晓、人人皆知。

二是要加强人员培训。通过举办形式多样的培训班，轮训林业植物检疫员和一线防治工作人员，组织开展兼职林业植物检疫员培训，继续开展林业有害生物防治员职业技能培训和认证，全面提高专业人员技术水平和工作能力。

五、古树名木保护

坚持“依法保护、全面保护、原地保护、科学管护、政府主导、属地管理”的原则，以古树名木资源普查结果为基础，进一步落实古树名木管理和养护责任，切实保护好每一棵古树名木，加强队伍技术力量，运用多形式的宣传方式，提高古树名木保护意识，充分发挥古树名木在传承历史文化、弘扬生态文明中的独特作用。规划期内，建设联合执法机制，加强依法执法力度，建立工作目标责任制和责任追究制度，落实管护责任，建立定期通报制度及公众和舆论监督机制，推进古树名木工作规范化、科学化、民主化。“十四五”期间，揭西县古树名木保护率 100%。

（一）加强依法保护工作，落实管护责任

一是加大依法执法力度。协同各部门建立联合执法机制，

坚决依法依规，依法严厉打击盗砍盗伐和非法采挖、运输、移植、损害等破坏古树名木的违法行为。

二是全面落实管护责任。以揭西县古树名木档案为基础数据，落实古树名木管护责任单位或责任人，明确责任单位或责任人相关权利和义务，保障每一棵古树名木的正常生长。

（二）加快完善保障措施，强化技术支撑

一是加大资金投入。拓宽资金投入渠道，积极支持古树名木普查、鉴定、建档、挂牌、日常养护、复壮、抢救、保护设施建设以及科研、培训、宣传、表彰奖励等资金需求，将古树名木保护管理纳入全民义务植树尽责形式，鼓励社会各界、基金、社团组织和个人通过认捐、认养等多种形式参与古树名木保护。

二是加强日常养护。加强定期巡护，及时排查树体倾倒、腐朽、枯枝、病虫害等问题，并及时采取针对性保护措施；对存在安全隐患的古树采取支撑保护；对易被雷击的高大、孤立古树名木，要及时采取防雷保护措施。

三是及时抢救复壮。对长势衰弱的古树名木，要通过地上环境综合治理、地下土壤改良、有害生物防治、树洞防腐修补、树体支撑加固等措施，有步骤、有计划地开展复壮工作，逐步恢复其长势。

（三）切实加强组织领导，加大宣传力度

一是加强领导组织力量。以揭西县林业局为主导，建立古树名木保护工作目标责任制和责任追究制度，协同其他绿化行政部门，每 2 年组织开展一次古树名木保护工作落实情况督促检查；建立定期通报制度，推进古树名木保护工作规范化、制度化；建立公众和舆论监督机制，鼓励群众参与古树名木保护工作。二是加大科普宣传力度。利用微信、微博、QQ、电视、电台、报刊以及各类新媒体，以古树名木的重要意义、古树名木保护信息为宣传内容，以古树名木背后故事、保护工作等为主题内容，结合林木种质资源建设工程和自然教育基地建设工程，开展古树名木宣传教育活动。

第五章 推进生态修复建设

揭西县围绕国家森林城市为目标，推进国土绿化，以森林碳汇造林、乡村绿化美化、全民义务植树、“五路绿化”等工作为抓手，森林资源总量持续增长，水土流失防治、河流、湿地、海洋生态保护初见成效，生态系统质量功能问题突出，以天然林保护、湿地修复、沿海防护线为建设内容，对天然林、公益林精细化管理，优化生态安全屏障体系，解决核心生态问题，提升各级管理干部和技术骨干能力素质，实现公益林管理标准化、规范化。

一、天然林生态修复

坚持全面保护、突出重点、政府主导、社会参与的基本原则，以“聚焦护林”为基本方向，以生态公益林“数字化”管理为新模式，根据2020年天然林核定落界“一张图”，针对现有13716.87公顷天然林加强天然林用途管制，推进生态公益林管理和天然林修复保护并轨，严格天然林保护。

（一）开展退化天然林修复

以生态功能等级较差的公益林中的天然林和国有商品林中的天然林为重点，开展人工促进、天然更新等措施，加快森林正向演替，逐步使天然次生林、退化次生林等生态系统

恢复到一定的功能水平，最终达到自我持续状态。强化天然中幼林抚育，调整林木竞争关系，促进形成地带性顶级群落。加强生态廊道建设，鼓励在废弃矿山、荒山荒地上逐步恢复天然植被。“十四五”期间，揭西县规划完成退化天然林修复改造 4474.47 公顷，其中公益林 4281.47 公顷，国有商品林 193 公顷。

（二）严格天然林用途管制

全面停止天然林商业性采伐。对纳入保护重点区域的天然林，包括自然保护地、重点水源地等，除森林病虫害防治、森林防火等维护天然林生态系统健康的必要措施外，禁止其他一切生产经营活动。开展天然林抚育作业的，必须编制作业设计，经林业主管部门审查批准后实施。依托国家储备林基地建设，培育大径材和珍贵树种，建设大径材培育基地。

二、湿地生态修复

以湿地调查监测为基础，以森林资源管理“一张图”为契机，建立湿地资源“一张图”，通过设立湿地公园、湿地保护小区和乡村小型湿地等方式继续推进湿地保护体系建设，从湿地资源调查监测、资源管控、湿地公园、退化湿地修复 4 个方面，以高质量水源涵养林（水土保持林）建设为带动，切实加强湿地资源保护，确保提高湿地保护率。“十

四五”期间，确保揭西县湿地面积不减少，湿地生态功能进一步增强。

（一）推进湿地调查监测

以揭西县自然保护地调查摸底工作为基准，对揭西县域内湿地组织实施湿地资源调查，以揭西横江水库县级湿地公园为湿地监测站点，建立湿地资源调查监测评价制度，组织有关部门定期开展湿地资源调查监测预评价工作。

（二）加强湿地资源管控

建立湿地保护目标责任制和考核评价制度，加强湿地面积总量管控，加快湿地保护体系建设和湿地生态系统修复，将湿地面积、湿地保护率、湿地生态状况等保护成效指标纳入本地区生态文明建设目标评价考核等制度体系，建立湿地保护成效奖惩机制。建立湿地用途管控机制，加强对取水、污染物排放、野生动植物资源利用、挖砂取土和引进外来物种等活动的管控，在确保自然湿地水源涵养空间不被破坏的情况下，按照湿地类型适度开展生态旅游。

（三）退化湿地修复保护

坚持自然恢复与人工修复相结合方式，对集中连片、破碎化严重、功能退化的自然湿地进行修复和综合整治，以高质量水源涵养林（水土保持林）建设为带动，优先湿地公园和湿地自然保护区等区域，通过污染清理、土地整治、植被

恢复和湿地有害生物防治等手段，逐步恢复湿地生态功能。

第六章 推动森林城市创建

近年来，揭西县高度重视生态文明建设，坚持以“实现绿色崛起，建设幸福揭西”为主线，以建设“生态经济、生态环境、生态人居、生态文明、生态文化”五大体系为目标，着力增强森林碳汇能力，实施森林碳汇工程、森林进城围城工程、生态景观工程、乡村绿化美化工程、全民义务植树、“五路绿化”等工作为抓手，在城乡及其周边见空增绿、见缝插绿，打造森林生态景观，优化城乡森林生态，弘扬生态文化，实现县域生态建设大发展大提升，全力打造绿色崛起示范县和潮客文化融合发展传承区。揭西县先后被授予广东省“绿色名县”、“广东省林业生态县”、“全国造林绿化先进单位”、“全国生态保护与建设示范区”等称号。

一、城乡绿化提升

紧紧围绕创建森林城市总体目标，继续以森林碳汇造林、乡村绿化美化、全民义务植树等工作为抓手，以广泛开展造林绿化为基本要求，以维护生态安全为主攻方向，聚力建设沿海活力古城、滨海新城。

（一）积极推进林业重点生态工程

以高质量水源涵养林、沿海防护林建设为抓手，重点针对饮用水源保护区、重要水源保护地，以及重要江河流域的水源林进行生态修复，对沿海基干林带荒山、荒滩造林和受损基干林带进行修复更新。

（二）继续加强森林资源保护工作

以森林防火、林业有害生物防治、野生动植物保护、古树名木保护和优质种质资源保护为主攻方向，严格控制森林资源消耗，联合相关部门，严厉打击林业违法犯罪。

（三）深入开展全民义务植树运动

充分利用植树节等活动节点，引导广大群众积极投身到国土绿化行动中来，持续深入开展全民义务植树运动，进一步提高义务植树尽责率到 95%，提升广大群众爱绿植绿护绿意识。

（四）持续推进揭西乡村绿化美化

紧紧围绕乡村振兴，统筹推进城乡绿化建设，持续增加城乡绿化总量，结合精准扶贫、新农村建设、农村环境综合整治，以全民义务植树运动、“四好农村路”为推动，鼓励社会各界以捐资助绿、认建认养绿地、营造纪念林等各种形式筹集绿化资金，形成全民共建共享良好氛围，根据当地地理条件、历史遗迹、民俗习惯、古树名木等资源秉赋，因地制宜建设环村林、护路林、护岸林、风景林等，建设一批供村民休闲娱乐的小微绿化公园、公共绿地，打造特色美丽乡村。“十四五”期间，揭西县规划建设城乡绿化美化70个，面积 52.2 公顷，其中乡镇绿化20 公顷，村庄绿化 32.2 公顷。

二、森林村镇建设

紧紧围绕乡村振兴、农村人居环境整治，以乡村绿化美化、森林城镇建设为基本要求，对乡村自然生态风貌保护、山水林田湖草系统治理、乡村绿化管护、森林绿地四个方面进行综合整治提升。

（一）全面保护乡村自然生态风貌

以全面保护为原则，保护村庄原有地形地貌、自然景观、护路林、风水林、古树名木、野生动植物、小微湿地等自然生境，有效保护乡村自然生态系统的原真性和完整性；修复维护古村落、古民居、古建筑、红色乡村等人文历史遗址，人文景观与自然景观协调统一。

（二）科学治理山水林田湖草系统

以高质量水源涵养林、沿海防护林、天然林保护、湿地修复等重点工程为主攻方向，结合乡土田园特色，统筹考虑生态修复与保护、乡村产业发展等方面，结合乡村绿化美化工作，实现荒山荒地、四旁地应绿尽绿，综合提升乡村水源涵养、防风固沙、水土保持等生态防护功能。

（三）严格执行乡村绿化管护工作

以“国家森林乡村”、“森林城镇”、美丽乡村示范村为重点，加强乡村绿化美化管护人员队伍建设，建立目标责任制和考核评价制，制定生态保护、防火防虫、防止乱砍滥伐等方面的村规民约并严格执行，确保管护措施到位，不断提升绿化管护水平，为“融湾建带”和乡村振兴提供绿色生态福利。

三、生态文化建设

贯彻落实生态文明建设，以广东省林业生态文化体系建设为基础，以潮汕文化、红色文化、野生动物文化、生态旅游文化、竹文化、木雕文化等为主题，以林业生态文化载体为基底，以林业生态文化产业为主线，以林业生态文化传播为宣传，以林业生态文化传承与创新为特色，构建林业生态文化载体体系、产业体系、传播体系、传承与创新体系，健全揭西县

森林生态文化体系。

（一）优化林业生态文化载体

充分发挥揭西生态宜居美丽示范县在生态文明建设中示范及带动作用，以广东省大北山国家森林公园为中心，以其他自然保护区、森林公园、湿地公园、红色乡村、绿美古树乡村、乡村绿化美化示范村为节点，构建揭西县特色生态文化载体。

（二）开展林业生态文化产业

依托林业生态载体，以农林种养殖文化、竹文化、青榄文化、荔枝文化、青梅文化、森林旅游文化、绿色消费文化为主题，以揭西县环大北山旅游圈，以自然保护地和红色乡村、绿美古树乡村、乡村绿化美化示范村为重点，融合林业一二三产业，开展森林旅游、森林康养；开展以林畜、林禽、林虫（蜂）为主要林下养殖模式，打造集农、林、深加工、休闲体验及休闲旅游于一体的林业生态文化产业，构建揭西生态康养新名片。

（三）广泛林业生态文化传播

依托森林康养基地、自然教育基地、全民义务植树，结合揭西县旅游宣传口号、旅游形象标识（LOGO）和森林文化周、野生动物宣传月，以大北山国家级森林公园、揭西京明温泉度假村为重点，充分利用自然保护地的自然教育科普解说系统，拓展以自然科普、森林体验为主题内容的生态文化传播体验活动。

（四）强化林业生态文化创新

依托红色乡村、绿美古树乡村、乡村绿化美化示范村、

“国家森林乡村”等特色乡村，结合古树名木保护、历史遗迹地保护、乡村绿化管护等，联合相关部门严厉打击破坏历史遗迹地、林业违法行为，以绿色为基底元素、红色为亮点元素，彰显揭西历史文化名城特色。

四、森林宣传活动

继续深化开展森林防火宣传、野生动物宣传、森林文化周宣传活动，结合全国法制普法日、世界湿地日、世界野生动植物日、森林文化周等重要节日节点，以创森为主题，通过传统媒介、网络新媒体，进一步提升社会公众保护意识，拓展森林文化内涵，营造全民创森的良好氛围。

（一）深化落实森林防火宣传活动

依托森林防火工作，深入开展安全生产及森林防火宣传教育活动，在人防、物防、技防上下功夫，结合“以案说法”，充分利用网络平台、报刊、宣传手册等手段，增强宣传效果。

（二）加强开展野生动物宣传活动

以《广东省野生动物管理条例》及野生动物疫源疫病科普为重要科普内容，结合“世界湿地日”、“世界野生动植物日”、“世界水日”、“爱鸟周”、“保护野生动物宣传月”等，组织开展形式多样的宣传教育活动，充分利用网络平台、报刊、宣传手册等手段，营造全民保护野生动物的良好氛围。

（三）积极开展森林文化周活动

依托广东省森林文化周活动主题，以自然保护区、自然公园为场地，积极开展森林文化周活动，按照一会场一特色的思路，通过森林文化视频展、保护地宣传手册、广播等形式，让

广大人民群众亲近森林、感知森林、享受森林。

第七章 加强自然保护地体系建设

以维护揭西县生态安全为目标，以实现重要自然生态空间系统性保护为重点，以提升优质生态产品供给能力为核心，完善自然保护地布局，优化保护地边界区划，确保重要自然生态系统、自然遗迹、自然景观和生物多样性得到系统性保护，最终形成揭西县以自然保护区为基础、自然公园为补充的新型自然保护地体系。

一、自然保护地整合优化

（一）更新自然保护地数据库

根据《揭西县自然保护地整合优化预案》，融合森林资源管理“一张图”和“一套数”，更新完善自然保护地矢量数据库，并落实自然保护地保护管控勘界立标，整合重叠交叉自然保护地管理范围。

（二）全面开展自然保护地整合优化

分级设立自然保护管理制度，以自然公园、康养基地、自然教育基地建设为亮点，以总体规划为基准，继续补充完善自然保护地，科学确定类型和边界范围，建设生态廊道，解决重要生态区域和生物多样性保护空缺的问题，完善揭西县自然保护地网络，保障生态系统完整性和生态廊道的连通性。

二、自然保护地管理建设

根据《揭西县自然保护地整合优化预案》，揭西县整合优化后的自然保护地共 5 个，按类型可分为自然保护区和自然公园两大类。加强自然保护区和自然公园管理建设，调整优化各

个自然保护地的专门保护管理机构，一个自然保护地由一个机构统一管理，配备行政和事业编制的专职管理人员，确保森林、湿地资源和生物多样性得到有效的保护，为维护市域生态安全和建设美丽揭西奠定生态基础。

（一）完善自然保护地管理

省级自然保护区管理机构省级以上森林公园管理机构为广东大北山国家森林公园管理机构，各地方级自然保护区、自然公园应尽快设立各自专门的管理机构，明确管理职责和机构职级编制，经自然保护地整合优化后，整合归并各自然保护地原有管理机构与队伍人员。

（二）强化自然保护地监测

依托湿地资源监测系统和野生动植物巡查机制，建立统一调查监测体系，定期对自然保护地内生物多样性资源和生态环境因子开展常态化监测，严格自然保护地的用途管控。落实自然保护地保护问责制，制定生态资产和生态服务价值为核心的考核评估指标体系和办法。

（三）加强自然保护地监督

揭西县林业局配合揭阳市林业局带头组成专项督查组，对各地的自然保护地体系建立工作进行督导，对工作落实不力的，要严肃问责。各地要充分发挥各方面的力量，大力拓宽和畅通社会各方参与渠道，保障群众知情权，接受社会舆论监督。充分利用各类媒体，通过各种形式正确解读自然保护地管理政策，合理引导社会预期，及时回应社会关切，推动形成社会共识。

第八章 加强生态富民产业发展

着眼“金山银山做得更大”，在强化森林生态安全理念、坚持保护优先、自然修复为主的基础上，充分发挥揭西县林业资源优势，推进一二三产业深度融合发展，形成主体协作紧密、产业链条完整、竞争能力较强的现代林业经济发展模式，提高林业经营综合效益。

一、做实第一产业

（一）推进建设特色油茶产业

“十四五”期间，揭西县将结合乡村振兴战略和产业扶贫，以全面推行林长制为契机；不断优化经济林产业布局，打造种植、加工、产品销售产业链；按照“扶大、扶强、扶优”的原则，重点扶持竞争力强、带动面广的龙头企业，通过企业精深加工，优化产品质量，延伸产业链，提升产品附加值，带动揭西县经济林产业持续健康快速发展；积极开展绿色产品认证，树立揭西县特色油茶产品品牌。

（二）创新林下经济产业建设新模式

“十四五”期间，揭西县将大力推林畜、林禽模式、林药模式，以及林茶模式等林下种养模式。整合资源优势，打造具有特色的揭西县林下经济示范区，通过“企业+合作社+农户”等组织模式，促进林下经济组织化、标准化、规模化发展。同时，鼓励支持龙头企业发展林下经济产品深加工产业链，进一步提升林下经济效益和林业发展空间。

二、做强第三产业

（一）加快推进森林康养基地建设

“十四五”期间，揭西县将加快森林康养产业建设，依托揭西县丰富的森林资源、良好的生态环境和气候条件优势，利用大北山国家级森林公园和揭西京明温泉度假村带来的客源市场，发展建设各类森林康养基地、森林康养小镇和森林康养人家等。进一步推动与旅游、中医药、林下经济等产业融合发展，发展森林康养食品、森林康养中心，不断开发森林康养新产品，扩展森林康养发展空间，为实现林业产业高质量发展奠定基础。

（二）积极发展森林旅游业建设

“十四五”期间，揭西县以县级以上森林公园为重要阵地，发挥大北山国家森林公园森林旅游观光龙头带动作用，积极推介森林旅游精品线路，不断培育壮大揭西县森林旅游新业态，促进全民参与森林旅游和形式多样的休闲观光活动。

第九章 加强林业治理体系建设

一、提升林业治理水平

（一）全面推行林长制

森林资源是林业生存与发展的主体和命脉，保护发展森林资源始终是林业工作的核心任务。林长制是以严格保护管理森林资源、维护生态系统稳定为目标，以强化各级领导干部属地管理责任为核心，构建属地负责、党政同责、部门协同、全域覆盖、源头治理的保护发展森林等资源的长效机制。“十四五”期间，揭西县将深入贯彻《关于全面推行林长制的意见》文件精神，按照省委省政府的决策部署全面推行林长制，在揭阳市政府领导下建立起覆盖市、县、镇、村的四级林长制管理体系，形成党政领导挂帅、部门齐抓共管、社会广泛参与的林业发展新格局，为推进揭西县林业治理体系和治理能力现代化建设，建设美丽揭西作出贡献。

（二）提升依法治林能力

2019年新修订的《中华人民共和国森林法》在结构上作了较大调整，建立和完善了森林资源保护管理制度，为揭西县林业治理提供了法律保障。“十四五”期间，揭西县将深入贯彻新修订的《中华人民共和国森林法》，进一步加强林业法制机关建设，采取多种形式加强执法队伍法制教育、强化执法队伍法律知识培训、开展执法队伍业务技能培训，提升执法队伍业务水平；不断强化监督检查，完善举报机制，全面加强基层林业执法监督。

二、创新国有林场发展机制

“十四五”期间，揭西县将进一步深化国有林场改革，创新国有林场发展机制，建设高质量高水平现代化国有林场。

（一）建立林场职工绩效考核机制

根据国有林场改革后出现的新情况新问题，揭西县将积极创新内部管理机制，按照人岗匹配、发挥特长的原则，建立岗位设置、绩效考核、人才评价等管理制度，制定既符合职能职责要求，又遵循利益驱动原则的职工绩效考核激励机制和相关管理办法，切实调动林场职工的积极性和主动性，激活国有林场发展的内生动力。

（二）建立干部担当负责机制

进一步调整优化干部特别是基层林场干部的考核内容指标，改进考核办法，强化考核结果的运用，让林场干部有积极性，有主动性，有创造性，保持锐意改革的精神和昂扬向上的斗志，为林业现代化建设添砖加瓦。

（三）加强专业队伍建设

专业队伍建设是推动现代化国有林场建设的先决条件，揭西县国有林场在深入调研的基础上，结合林场专业技术岗位特点，放宽招聘条件，合理制定国有林场岗位招聘的学历资格条件，面向社会公开招聘；提高国有林场高、中级岗位结构比重，鼓励更多的专业技术人员扎根国有林场，切实解决国有林场职工的后顾之忧和后续发展问题。

三、创新生态补偿机制

生态补偿机制是打通“绿水青山就是金山银山”的重大措

施，国家高度重视生态补偿机制建设，先后出台了《关于健全生态保护补偿机制的意见》、《生态扶贫工作方案》、《关于生态环境保护助力打赢精准脱贫攻坚战指导意见》、《生态综合补试试点方案》等文件，为揭西县创新生态补偿机制提供了新方向。

“十四五”期间，揭西县将从森林生态补偿机制和湿地生态补偿机制两方面创新生态补偿机制，全面提升揭西县生态文明建设水平。

（一）森林生态补偿机制

揭西县森林生态补偿是以政府为主导，以财政支出为来源，补偿对象为公益林的所有者或经营者。但是，在实践中，存在着对林农自主权重视不足、制度设计僵化、森林管护不到位、激励难度大、农户满意度低等问题，生态补偿资金无法发挥其最大作用。“十四五”期间，揭西县将从以下四个方面创新森林生态补偿机制：

——加强生态公益林资源监测。针对揭西县公益林资源现状和分布特征，加强小尺度的林地立地质量评价、森林碳汇与水文服务计量评估、生态补偿标准体系等基础研究，为精准生态评估提供科学依据。以全国性标准体系为指导，建立区域性、地方性的森林经营关键技术体系、公益林经营技术标准体系和公益林生态补偿制度体系。

——制定合理分类经营区。根据森林生态区位和立地条件，明确生态公益林的主导功能分区，重要河流源头、河流两岸和水土流失区等生态关键或生态极其脆弱区，采伐后难以更

新的林区，实施全面封山，禁止一切性质的采伐，使林分自然更新，并结合营林成本和生态服务价值开展补偿。对于非生态关键、立地条件好的公益林，加强林地流转和托管，委托具有经营能力和开发资质的企业进行统一开发利用，兼顾生态和经济的同时，发挥公益林的多功能效益。

——创新建立公益林管护机制。一方面，加强公益林多功能效益的科普，宣传管护公益林的重要意义、管护责任、管护制度及考核制度，对于有管护能力和意愿的，签订管护合同并定期考核，加强激励约束；若林农不愿或无力承担管护责任的，将其公益林纳入集中管护范围。另一方面，公益林分散于各农户手中且规模较小，不利于集中连片开发利用，应借鉴农田托管经验，探索林地托管和林权流转制度新模式，使新型经营主体能够在公益林政策允许的范围内，开展林菌、林禽、游憩等多种形式的林下经济模式。

——探索市场化补偿制度。当前，揭西县公益林管护资金高度依赖政府财政，在地方财政压力大的背景下，公益林补偿标准低的问题长期存在。因此，揭西县将借鉴广东长隆碳汇造林项目、新安江流域生态补偿等成功经验，开展公益林碳汇、水文服务等市场化补偿制度，拓宽融资渠道，提高补偿水平，有效激励约束林农。

（二）湿地生态补偿机制

2016年，国务院办公厅印发了《湿地保护修复制度方案》，开启探索湿地生态效益补偿制度。新修订的《广东省湿地保护条例》（2021年1月1日起实施）规定：“各级人民政

府对本行政区域内湿地保护负总责，加强湿地保护工作，将湿地保护纳入国民经济和社会发展规划，保障湿地保护、修复和补偿的资金投入。”目前揭西县对于湿地生态补偿机制的探索尚处于起步阶段，“十四五”期间，揭西县将积极探索湿地生态补偿机制，创新补偿标准和补偿方式，结合自身实际情况，制定合理可行的湿地生态补偿方案。

四、深入林权制度改革

2018年，国家林业和草原局下发《关于推进集体林业综合改革试验区工作的通知》（林改发〔2018〕58号），启动新一轮集体林业综合改革试验工作，针对集体林业发展中的重点难点问题，确定了十大改革试验任务，力争用3年左右时间，在重点领域和关键环节开展探索试验和制度创新，形成一批可复制、可推广的经验做法。2020年，国家林业和草原局办公室印发了《集体林业综合改革试验典型案例》（第一批），为揭西县林权制度改革提供了宝贵的经验。

“十四五”期间，揭西县将集合自身实际情况学习和借鉴各地集体林业综合改革试验区优秀经验，继续完善承包林地所有权、承包权、经营权“三权”分置制度，全面推行林地经营权流转证；规范完善林权管理服务中心和林权收储中心的建设和运行，推动各县（区）林权管理服务体系建设，加快集体林地经营流转。释放集体林地发展潜力。

（一）继续推进承包林地“三权分置”改革

按照产权规定和林业经营特点分置承包林地所有权、承包权、经营权三权，落实集体所有权，稳定农户承包权，放活经

营主体经营权，加强承包经营合同管理。在依法保护集体林地所有权和农户承包权前提下，平等保护林地经营权，建立林地经营权依法向金融机构融资担保、入股从事林业产业化经营相关制度。切实维护林地流转各方当事人的合法权益。

（二）完善林权收储中心建设

继续加快和完善林权收储中心建设。从资产评估、林权担保、逾期抵押林权处置、收储兜底、叠加商业保险等方面完善林权抵押贷款风险防控机制。规范县级林权管理服务体系，将林权流转、登记发证、资源监管、林权资产评估、保险、林权抵押贷款、担保收储整合为一体，为林农提供便捷服务，保障集体林权制度改革有序进行。

第十章 推动林业科技支撑体系建设

一、创新林业科技发展

“十四五”时期，揭西县将持续加快林业科技创新，健全林业科技中心人才队伍建设，加大从业人员培训力度，开展好科技下乡等活动，为林长制建设提供强有力的科技支持。

（一）选育推广林业新品种

发挥揭西县林业科学研究所等科研团队苗木培育技术优势，选育出优良品种，满足现代林业发展对多品种林木种苗的需求；加大对油茶深加工技术的研究，提高产量，促进林农增收致富。

（二）研究发展林业新技术

以油茶等各类科技示范基地为引领，继续加大林业科技重点攻关，建设布局合理、资源优化、设备先进、运行高效的林业科研开发体系，显著提高揭西县林业科学研究与技术开发能力，为林长制建设提供科技保障。重点加大对松材线虫病的防控技术研究，切实保护森林资源，维护生态安全；提升林下复合经营技术，提高林地产出率，促进林下经济发展。

（三）积极引进林业新设备

与林业科研院所和林业高校广泛开展交流合作，积极引进国内先进的林业资源管理、森林防火、林业有害生物防治的新设备，采购一批有效提高日常巡护、森林抚育、森林采伐、绿化造林的工作效率新机械，全面提高揭西县林业技术设备使用水平。

（四）加强林业科技人才队伍建设

围绕“一林一技”的“五个一”服务平台。不断完善以专家、教授、高级工程师为主题的智囊体系。完善基层林业技术推广人员培训机制，不断提高基层林业技术推广队伍整体素质，构建起林长制发展基层支撑体系。

（五）大力推广森林认证

以市场为导向，积极探索推进森林认证体系的建设。选择行业权威的森林认证机构，集合揭西县本地特色林业产业发展实际情况，开展森林食品安全认证、森林有机土壤认证、绿色林产品认证。

二、生态监测技术建设

生态环境监测是生态环境保护的基础，是生态文明建设的重要支撑。党的十八大以来，党中央、国务院高度重视生态环境监测工作，将生态环境监测纳入生态文明改革大局统筹推进，取得了前所未有的显著成效。目前，揭西县生态监测技术建设尚处于起步阶段，“十四五”期间，揭西县将以互联网+林业为框架，以林地小班数据为资源地图，建设林业资源监测系统平台。充分运用无人机和揭西县林区视频监控点以及林业管护人员等人力和物力，提高揭西县在林业资源、灾害治理等方面的监测管理水平。

三、产业研发技术建设

林业产业是中国发展生态经济，推动绿色发展的重要环节，在国家大力倡导经济与生态同步发展，促进人与自然的和谐共生的大环境下，林业产业科技创新对中国绿色经济发展有

着重要影响。“十四五”期间，揭西县将加强与林业科研单位和高校的学术交流，积极推动油茶、竹材等产业的技术攻关；建立各类推广示范基地，推广林业新技术，提升林业科技成果转化率，不断强化科技推广覆盖面、科技进步贡献率的提升。

四、创新投融资机制

“十四五”期间，揭西县将进一步创新投融资机制，提高森林保险覆盖面，完善基层森林保险服务体系，优化森林保险条款，简化管理程序，缩短理赔时间，全面完善和推进森林保险工作。持续推进“林权抵押+林权收储+森林保险”贷款模式，完善和创新林权抵质押贷款模式，创新林权收储担保融资模式，进一步加强投融资风险防控机制，优化林业发展金融环境，引导鼓励社会资金投入林业。

（一）完善森林保险服务体系

加强对油茶等特色经济林的保额和保险力度，进一步扩大森林保险覆盖面，扩大森林投保力度，保障从事经济林的林农利益。配套建立基层政策性森林保险服务体系，开展政策性森林保险宣传、信息采集、投保、损失勘验、理赔等代理和服务工作。优化森林保险条款，严格按照森林保险操作实务规范进行查勘定损理赔，现场查勘定损理赔过程中在不违反规定的情况下，简化管理程序，缩短理赔时间，以适应市场需要，从而全面完善和推进森林保险工作。

（二）完善和创新林权抵质押贷款模式

结合揭西县实际，进一步推广“林权抵押+林权收储+森林保险”贷款模式，开展林业经营收益权和公益林补偿收益权市

场化质押担保贷款。推广鼓励银行业金融机构因地制宜开发适合揭西县林业经营特点的贷款品种，在开展林权直接抵押贷款、林权反担保抵押贷款、林权按揭贷款的基础上，大力推广“林权抵押+林权收储+森林保险”贷款模式，降低综合信贷成本。探索开展林业经营权收益权和公益林补偿收益权市场化质押担保贷款，进一步引导资金参与林业保护发展和生产建设。

（三）创新林权收储担保融资模式

创新林权收储担保融资模式，支持林权收储担保中心和各类担保机构开展林业贷款担保，加强与金融机构合作，发挥林权收储中心的收储功能。同时支持林业龙头企业、林业专业合作社开展林业经营主体间林权收储担保业务；探索以“自由林权抵押折资+一定比例货币资本”作为收储保障资本，开展林权收储担保业务，共同保障投融资环境稳定。

第十一章 落实重点工程任务

一、天然林保护工程

紧紧围绕统筹推进“五位一体”总体布局和协调推进“四个全面”战略布局，牢固树立“绿水青山就是金山银山”理念，建立全面保护、系统恢复、用途管控、权责明确的天然林保护体系，维护天然林生态系统的原真性、完整性，促进人与自然和谐共生，不断满足人民群众优美生态环境需要。

表 11.1 天然林保护工程规划表

序号	支撑项目	主要建设内容与规模
1	组织编制天然林保护实施方案	编制天然林保护实施方案，明确本区域天然林保护范围、目标和举措，落实天然林保护工作。
2	完善天然林管护机制	①确定揭西县重点保护修复面积 67117 亩。 ②加强护林员队伍能力，以森林防火预警监测系统为基础，完善天然林火灾监测、预报和防治工作。 ③加大天然林保护年度核查力度，落实天然林绩效考核制。 ④强化公众舆论监督，发动群众参与天然林灾害防控工作，设立险情举报专线，并制定奖励方案。
3	健全天然林保护修复机制	以全面保护为目的，针对揭西县现有天然林，定期开展天然林保护修复监测工作，并发布天然林保护修复效益监测主要建设内容与规模评估报告。
4	加强天然林保护宣教工作	充分利用微信、微博、QQ、抖音等各种网络平台，提高公众对天然林生态、社会、文化、经济价值的认识，形成全社会共同保护天然林的良好氛围。

二、生态公益林建设工程

紧紧围绕《广东省生态公益林更新改造管理办法》等法律法规，聚焦护林、聚焦养林、聚焦宣教三个聚焦方向，落实完善公益林更新改造、抚育等改造措施，增强森林的生态和环境保护功能，提高公益林生态效益、社会效益。

表 11.2 生态公益林建设工程规划表

序号	支撑项目	主要建设内容与规模
1	生态公益林资源管护	以揭阳市数字政府“3+3+3”创新模式为新发展模式要求，以公益林落界成果为基础，融合森林资源管理“一张图”和“一套数”数据，以现有护林员为基础，探索生态护林员队伍，全力推进生态公益林精细化管理系统建设，助力广东省实现公益林“数字化”管理。
2	生态公益林资源质量提升	以省级以上生态公益林效益补助为基础，开展生态公益林更新改造。更新改造低效、疏残的公益林应调整珍贵树种株数为不少于造林密度的 30%，人工造林 17.88 万亩，更新改造 5.98 万亩，补植套种 5.57 万亩，抚育公益林中的中幼龄林 140.28 万亩。（无相关数据）。
3	生态公益林保护宣教	以大北山国家级森林公园等重要自然保护地为节点，充分利用“世界湿地日”“世界野生动植物日”“森林文化周”等重要节日，以绿美乡村为重点宣传阵地，举办多形式主题的宣教活动。

三、高质量水源涵养林工程

紧紧围绕《广东省高质量水源涵养林（水土保持林）建设规划（2021—2025年）》要求，通过人工造林、更新改造、补植套种、封山育林等措施，推动建设以乡土阔叶树种为主的混交林，通过增加珍贵树种比例，调整优化林分结构，促进森林面积和蓄积双增长，提高森林水源涵养能力。

表 11.3 高质量水源涵养林工程规划表

序号	支撑项目	主要建设内容与规模
1	水源涵养林质量提升	按照省级财政补助资金为基础，推进落实揭西县水源涵养林人工造林、低效林更新改造工作。按照省级任务，逐年完成改造 1110.6 公顷。
2	水源涵养林建设监管	①建立目标责任制，加强工程建设的检查、督促、指导，及时报告工作进度。 ②抓好水源涵养林建设典型试点，分层次开展示范点建设。

四、湿地保护利用工程

紧紧围绕《湿地保护修复制度方案》（国发办〔2016〕89号）、《广东省湿地保护条例》等湿地保护相关文件，实施生态文明建设，全面保护湿地，确保湿地面积不减，强化湿地利用监管，推进湿地修复工作，优化利用湿地资源，提升公众湿地保护意识。

表 11.4 湿地保护利用工程规划表

序号	支撑项目	主要建设内容与规模
1	完善湿地保护利用规划	组织编制实施湿地保护利用规划，明确湿地保护范围、目标和举措。
2	加强湿地资源管理	①开展全面湿地资源调查监测。 ②以《揭阳市重点流域水环境保护条例》为要求，加强建设湿地生态修复机制。 ③实行生态补偿机制，实行湿地面积总量管控，湿地保有量 3358.02 公顷。 ④进一步完善揭西横江水库县级湿地公园等现有湿地公园基础设施建设，推进湿地公园建设，湿地保护率达 85%。 ⑤以河道绿化为亮点，加强河流湿地、湖泊湿地等实地资源管理。
3	加强湿地保护宣教	充分利用互联网、新闻媒体、自媒体等方式，通过“世界湿地日”、“世界野生动植物日”、“世界水日”等湿地主题宣传活动，普及湿地保护知识，引导和动员公众积极关注并参与湿地保护，努力形成全社会保护自然资源的良好氛围。

五、沿海防护林工程

紧紧围绕重大生态修复与保护工程，以《广东省沿海防护林体系建设工程规划（2016—2025年）》为基础，通过对纵深防护林进行改造，逐步建立以人工森林植被为主题的片、带、网、点相结合的多树种、多功能、多效益的沿海防护林体系。

表 11.5 沿海防护林工程规划表

序号	支撑项目	主要建设内容与规模
1	沿海防护林质量提升	按照省级财政补助资金为基础，逐年完成纵深防护林人工造林 1283 公顷。
2	沿海防护林建设监管	建立协调联动机制和目标责任制，落实各部门职责。

六、城乡绿化美化工程

紧紧按照《广东省乡村绿化美化行动方案》的要求，持续增加乡村绿化总量，加强乡村生态保护，改善农村人居环境，推进揭西县乡村绿化美化、绿美古树乡村、红色乡村工作。

表 11.6 城乡绿化美化工程规划表

序号	支撑项目	主要建设内容与规模
1	加强乡村生态保护	结合古村落、古建筑、名人古迹等保护，依据地形地貌，加强护村林、风水林、景观林保护，促进人文景观与自然景观的和谐统一。
2	增加乡村生态绿量	按照省级财政补助资金为基础，推进落实乡镇绿化，规划乡镇绿化面积 20 公顷，村庄绿化 32.2 公顷。

七、森林防火工程

紧紧围绕生态文明建设，以《揭阳市森林防火规划（2018—2025年）》为基础，压实各级安全生产责任制，着力推动森林防火和安全生产基础设施、应急能力、宣教机制、协同模式、组织体系建设，切实提高火灾综合防控和早期处置能力，确保不发生重大以上森林火灾。

表 11.7 森林防火工程规划表

序号	支撑项目	主要建设内容与规模
1	加强森林防火队伍能力	①重点培育护林员，打造一支配备齐全的专职护林员队伍。 ②24小时森林火灾扑灭率达到98%以上，森林火灾受害率稳定控制在0.6‰以内。
2	加强森林防火信息化建设	做好“防火码”及“互联网+森林草原防火督查系统”的推广使用，依托林火远程视频监控系统、护林员网格化管理系统、无人机等科技手段，进一步细化和整合平台，构建设“天、空、地”一体化立体式的森林防火网。
3	加强森林防火监测预警	以森林火险预警监测系统为基础，全面推进森林火灾风险隐患排查整治，及时消除隐患。
4	加强森林防火林带网络建设	调查生物防火林带现状，以构建网络化为目标营造新的生物防火林带，最大限度减少火灾蔓延，构建坚固的防火屏障。
5	加强森林防火宣教	配套新增防火检查站、宣教室（展览室）、宣传牌（碑）、宣传栏，采购宣传车、宣传设备。结合“以案说法”，持续深入开展森林防火宣传教育活动，在人防、物防、技防上下功夫。

八、林业有害生物防治工程

紧紧围绕生态文明建设，以《广东省人民政府办公厅关于进一步加强林业优化生物防治工作的通知》（粤府办明电〔2015〕166号）为基础，以松材线虫和薇甘菊为重点防控对象，开展揭西县林业有害生物防治工作。

表 11.8 林业有害生物防治工程规划表

序号	支撑项目	主要建设内容与规模
1	落实林业有害生物防治责任	要将县林业主管部门主要负责人作为疫情监测第一责任人，全面推行林业有害生物监测网格化管理，将监测网格落实到山头地块，将监测责任落实到护林员。
2	强化林业有害生物防治管控	①以揭西县国家级中心测报点为重点，开展林业有害生物日常监测和松材线虫病病虫害春秋两季普查，切实做到监测全覆盖、普查无盲区。 ②薇甘菊防治面积400公顷，松材线虫病预防监测面积2330.2公顷。 ③林业有害生物成灾率控制在0.4%以下，无公害防治率达到85%以上，测报准确率达到90%以上，种苗产地检疫率达到100%，主要林业有害生物防治率达到60%以上。
3	加强林业有害生物防治宣教	①组织开展兼职林业植物检疫员培训，继续开展林业有害生物防治员职业技能培训和认证。 ②通过电视、广播、短信和印发宣传单、张贴宣传标语等形式，向林农、木材生产加工企业等宣传松材线虫病的危害性和防治重要性。

九、大径材基地建设工程

紧紧围绕国家储备林基地建设，以《广东省森林经营规划（2016—2050年）》为标准，以珍贵树种和乡土树种为重点培育对象，重点林区为建设对象，通过现有林分改培、集约人工林栽培和森林抚育等集约经营措施，优化树种结构，优化揭西县林木质量，增加森林蓄积，高标准、高质量的活力木资源，大径材基地多样经营模式，推广应用先进营造林技术和储备运行管理措施。

表 11.9 大径材基地建设工程规划表

序号	支撑项目	主要建设内容与规模
1	加快大径材基地建设	打造商品林速生丰产大径材基地 991.67 公顷，国有林场储备林大径材基地 165.47 公顷，公益林珍贵树种大径材基地 842.87 公顷。
2	完善大径材基地建设管理	①将大径材基地建设纳入揭西县年度项目计划，按照大径材建设标准，组织编制大径材基地建设年度实施方案和年度作业设计。 ②严格大径材基地苗木造林，选用 I 级苗木。
3	加强大径材基地建设监督	建立大径材基地项目信息管理系统，对项目实施、经营和资源管理进行动态监管。

十、林木种质资源建设工程

紧紧围绕保护好林木种质资源，以《国家林木种质资源库管理办法》（林场发〔2016〕4号）为标准，建设种质资源原地保存库、异地保存库、设施保存库、林木种质资源数据库，通过原地保存、异地保存等多种方式结合，保护林木种质资源。

表 11.10 林木种质资源建设工程规划表

序号	支撑项目	主要建设内容与规模
1	加快林木种质资源工程建设	①在省级自然保护区建设种质资源设施保存库 1 处。
		②建设种质资源异地保存库 1 处。
2	完善林木种质资源工程建设管理	①将林木种质资源基地建设纳入揭西县年度项目计划，按照林木种质资源建设标准，组织编制林木种质资源基地建设年度实施方案和年度作业设计。
		②严格林木种质资源基地苗木造林，选用 I 级苗木。
3	加强林木种质资源工程建设监督	建立林木种质资源基地项目信息管理系统，对项目实施、经营和资源管理进行动态监管。

十一、 自然保护地建设工程

紧紧围绕建设以国家公园为主体的自然保护地体系，以《关于建立国家公园为主体的自然保护地体系的指导意见》为标准，构建科学合理的自然保护地体系，建立统一规范高效的管理体制，创新自然保护地建设发展机制，加强自然保护地生态环境监督考核及保障措施，守护自然生态，保育自然资源，保护生物多样性与地质地貌景观多样性，维护自然生态系统健康稳定，服务社会，为人民提供优质生态产品，为全社会提供科研、教育、体验、游憩等公共服务，维持人与自然和谐共生并永续发展。

表 11.11 自然保护地建设工程规划表

序号	支撑项目	主要建设内容与规模
1	编制自然保护地总体规划	①组织编制县级自然保护地总体规划，落实自然保护地保护范围、目标任务、阶段工作。 ②自然保护地整合优化后拟保有量 19082.11 公顷。
2	创新自然保护地发展机制	以重点旅游品牌地和森林旅游特色线路为特色，创新推动揭西县森林旅游产业发展。
3	建立自然保护地监管体制	①实施分区管控。 ②建立自然保护地生态环境监测制度。 ③建立自然保护地生态效益评价考核制度。 ④优化自然保护地专业技术职务评聘条件，建设高素质专业队伍和科技人才团队。

十二、森林康养基地建设工程

紧紧围绕乡村振兴，以《关于加快森林康养产业发展的意见》为标准，目前，揭西县尚未有成功申报省森林康养基地（试点）的单位，应以揭西县为重点建设场地，将广东大北山国家级森林公园和揭西京明温泉度假村建设成为森林康养基地。

表 11.12 森林康养基地建设工程规划表

序号	支撑项目	名称	基地位置	建设面积（公顷）
1	建设森林康养基地	大北山林场	南山镇归善村	3394
		河拳林场	良田乡河水村	1391
		天宝堂林场	南山镇火炬村	677
		油桐林场	五云镇下碓村	705
2	创新发展森林康养产业	创建森林康养医养平台，大力发展森林康养运动产业、医疗产业、康养文化产业、以竹笋、青梅、荔枝等为主特色森林食品产业。	-	—

十三、林业产业建设工程

紧紧围绕乡村振兴，以《关于科学利用林地促进木本粮油和林下经济高质量发展的意见》（发改农经〔2020〕1753号），坚持绿色发展、市场主导的原则，科学规划油茶产业、竹产业和林下经济产业布局，推动产业高质量发展，实现林下经济产量、质量稳步提高，依托农业产业链“链长制”，全面优化供给结构、产业链条，优化揭西县林业产业发展模式。

表 11.14 林业产业建设工程规划表

序号	支撑项目	主要建设内容与规模
1	优化发展竹产业	优化发展揭西县约 1666.67 公顷的竹用笋林。
2	拓宽林下种养殖新发展模式	①通过“企业+合作社+农户”等组织模式，以林药模式、林茶模式为重点开展林下种植，示范带动周边合作社种植中药材，开展林茶模式发展茶叶产业。 ②以林畜、林禽、林虫（蜂）三种模式为重点开展林下养殖，开展林畜、林禽养、殖模式和林蜂模式。
3	搭建林业产业展销平台	搭建产业合作、招商引资、经贸洽谈平台，加强油茶产业、竹产业和林下经济市场信息共享，完善资源、产品统计工作，加强市场供求信息服务，实现精准生产、精准销售

第十二章 保障措施

“十四五”是实现揭西县 2035 年远景目标的固本强基关键期，力争在“十四五”期间实现前两年强基础、后三年快发展，以坚实的步伐迈上揭西林业现代化建设新征程。必须建立强有力的保障机制，最大限度调动各方积极力量，最大程度集中揭西县生态资源、政策法规优势、体制机制优势，全力推进揭西县林业发展建设。

一、加强组织领导、统筹规划落实

揭西县林业工程涉及面广，工程任务重，必须加强组织领导。各地、各有关部门要高度重视，切实增强责任感和紧迫感，精心组织，周密部署，强力推进。加强部门之间的沟通、协调与合作，建立健全各级工程建设管理机构，形成上下联动的管理体系，确保有效发挥其职责，共同推进工程建设。揭西县林业局作为牵头单位，要发挥统一领导、统一指挥、统一协调的作用，加强指导、督促、检查。县政府根据本规划将林业重点工程纳入本地区国民经济发展规划和重点建设计划之中，并制定年度实施计划。

二、强化政策扶持、加大资金投入

揭西县林业重点工程是推动实现国家“两不愁三保障”的生态扶贫，是优化“放管服”的林业体制改革，是落实省“1+1+9”工作部署的工作要求，是积极融入省“双循环”新格局的新挑战，是推动建设“融湾建带”的绿色营商环境，是建设“美丽揭阳”的生态保障。林业发展建设是一项民心工程，

是惠泽子孙后代的公益事业，政府要把工程建设资金纳入财政预算，根据年度建设任务，落实财政资金。同时，要积极争取国家级、省级林业项目资金，动员企业捐资造林；发动企业家以投资种植珍贵树种、优良乡土树种的方式营造商品林；动员生态旅游企业以发展森林生态旅游项目方式捐资营造公益林；广泛发动机关、企事业单位、社会团体、个人踊跃捐资造林，共建共享。

三、强化责任落实、严格督查考核

揭西县政府是林业重点工程建设的责任主体，要根据本区域的年度实施计划，把主体责任落实到位，把目标责任分解到位，层层抓好落实。严格按照规划要求，将工程建设的目标和任务层层分解落实到乡镇，各责任主体乡镇需结合本地实情，将各项建设任务落实到山头地块。根据市政府建立的目标考核机制，把林业重点工程的主要指标纳入任期目标和年度工作目标，确保领导到位、责任到位、投入到位。实行领导干部生态环境损害责任终身追究制度，编制林业资源资产负债表，实行领导干部林业资源资产在任和离任审计。各级党委政府要把林业生态建设目标责任落实情况作为对地方党政领导干部综合考核的重要依据。

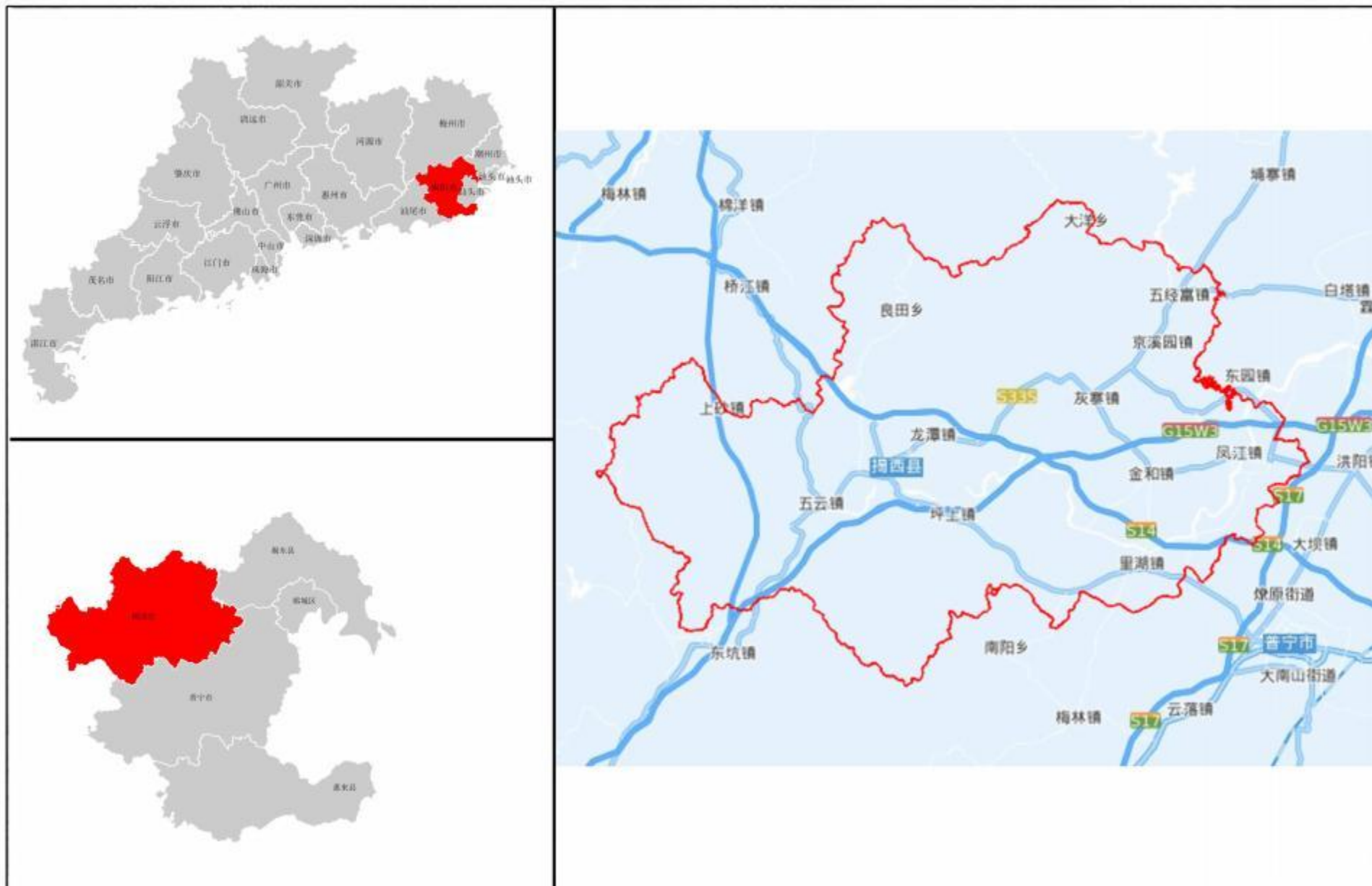
四、广泛宣传发动，动员全民参与

举办各种形式的森林宣传活动，利用电视、新闻、微信、微博、QQ、移动网络平台等载体，大力宣传森林文化以及揭西县林业发展建设的重大意义、发展目标与成效，为该工程的实施创造一个良好的社会氛围，让广大人民群众更加关注、支

持、参与揭西县林业发展建设和森林保护。通过大力宣传各地林业发展建设成效、经验，建设和完善林业重点工程专题宣传栏、标语、标牌等宣传设施，及时报道打击破坏森林建设的典型案例，提高各级干部和广大群众依法治林的认识，增强企业参与揭西县林业建设的积极性。

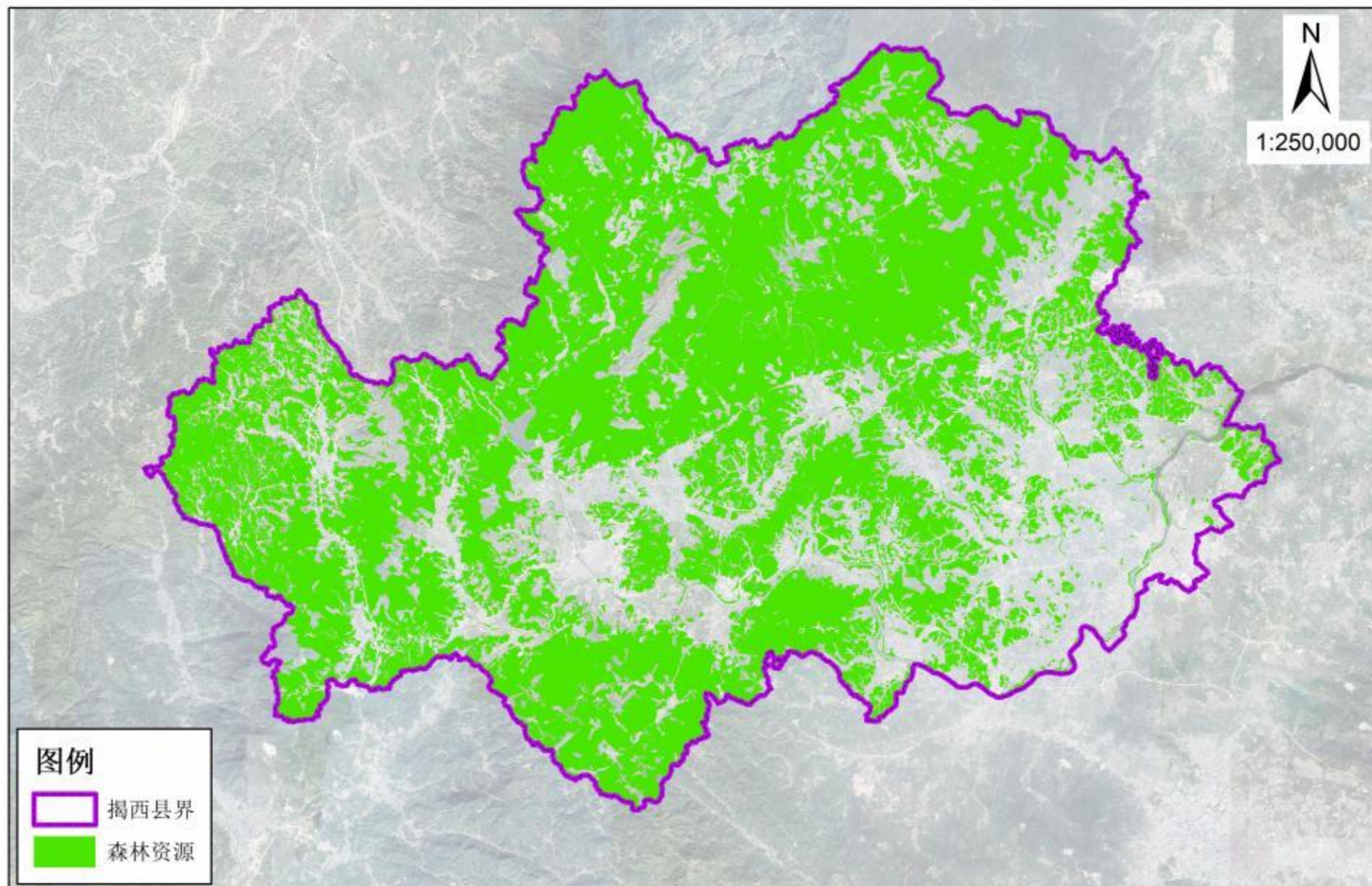
附图1

揭西县区位示意图



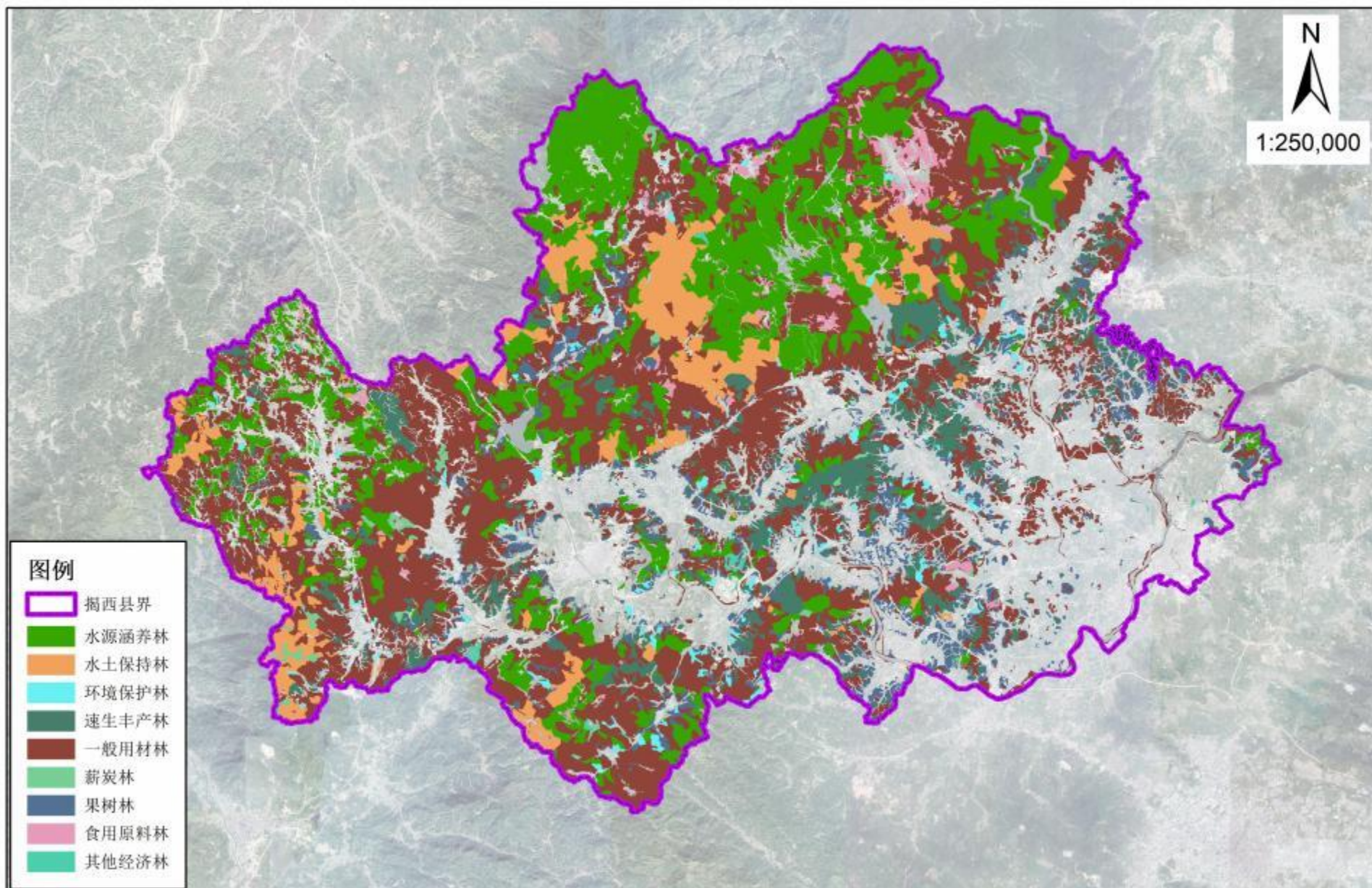
附图2

揭西县森林资源现状分布图



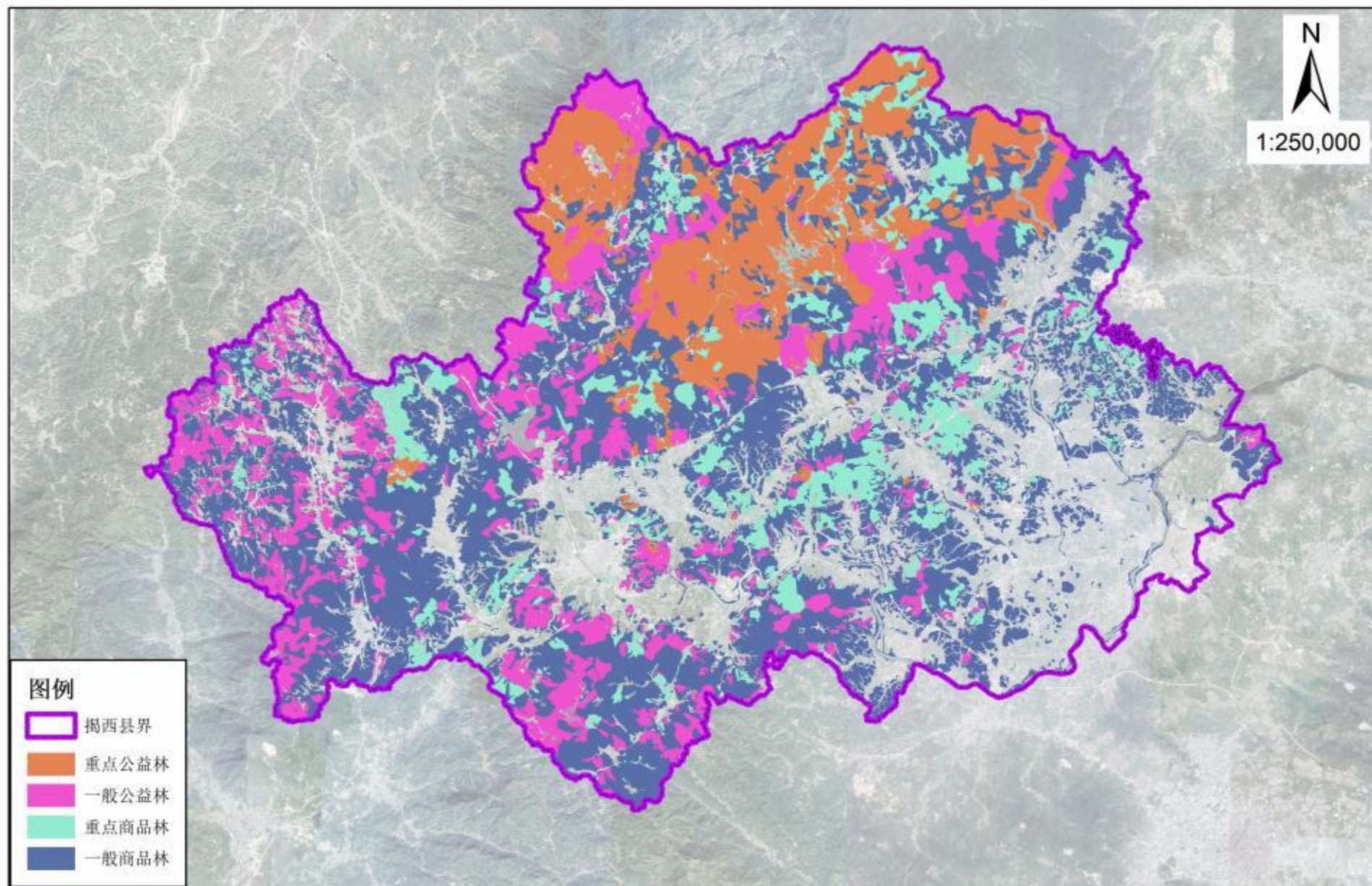
附图3

揭西县林种现状分布图



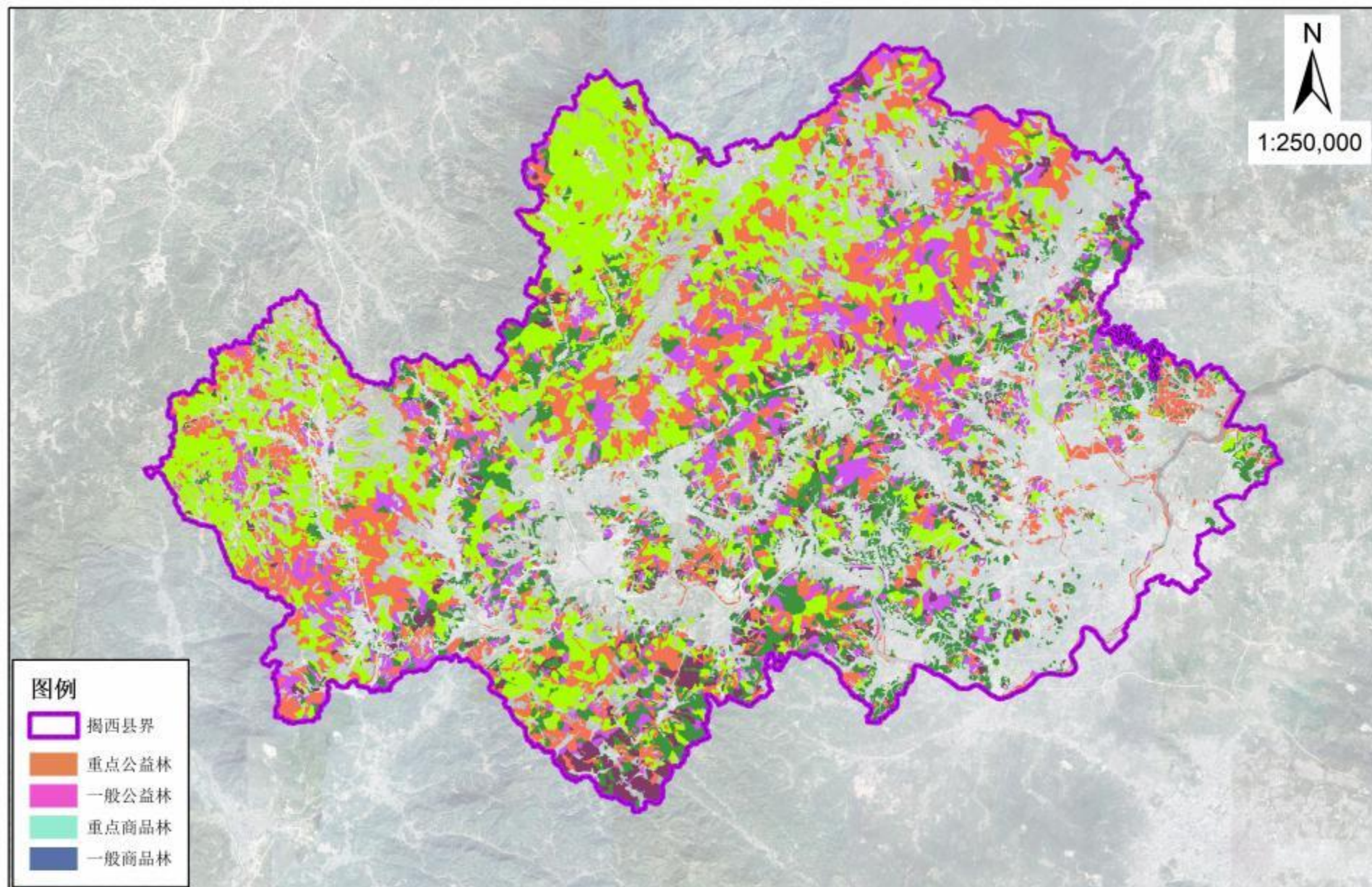
附图4

揭西县森林类别现状分布图



附图5

揭西县林组现状分布图



附图6

揭西县湿地资源现状分布图

