

凤江

# 揭西县凤江镇国土空间总体规划 (2021 — 2035年)

(公众征求意见稿)

揭西县凤江镇人民政府  
2025.07

# 前言

## PREFACE

根据《中共中央 国务院关于建立国土空间规划体系并监督实施的若干意见》要求，国土空间规划是国家空间发展的指南、可持续发展的空间蓝图，是各类开发保护建设活动的基本依据。

为推进广东省“百县千镇万村高质量发展工程”工作，按照上级工作部署和要求，我镇组织编制了《揭西县凤江镇国土空间总体规划（2021—2035年）（公众征求意见稿）》（以下简称《规划》），《规划》是凤江镇全域国土空间保护、开发、利用、修复和指导各类建设的行动纲领。为了让公众充分了解规划内容、广泛凝聚社会共识，现进行草案公示，征询公众意见，请社会各界人士和广大民众积极提出意见建议，汇聚各方才智，共绘发展蓝图！

## FENGJIANG



# 凤江镇概况

**区位：**凤江镇位于揭西县东南部，东邻棉湖镇，南濒普宁市梅塘镇，西接金和镇，北与塔头镇、东园镇接壤。距县城40千米，镇区至揭阳市区需60分钟，至揭西县县城40分钟，与棉湖镇隔河相望。

**行政区划：**下辖15个行政村。



## 国土

陆域**34.66**平方千米<sup>1</sup>，不涉及海域范围。

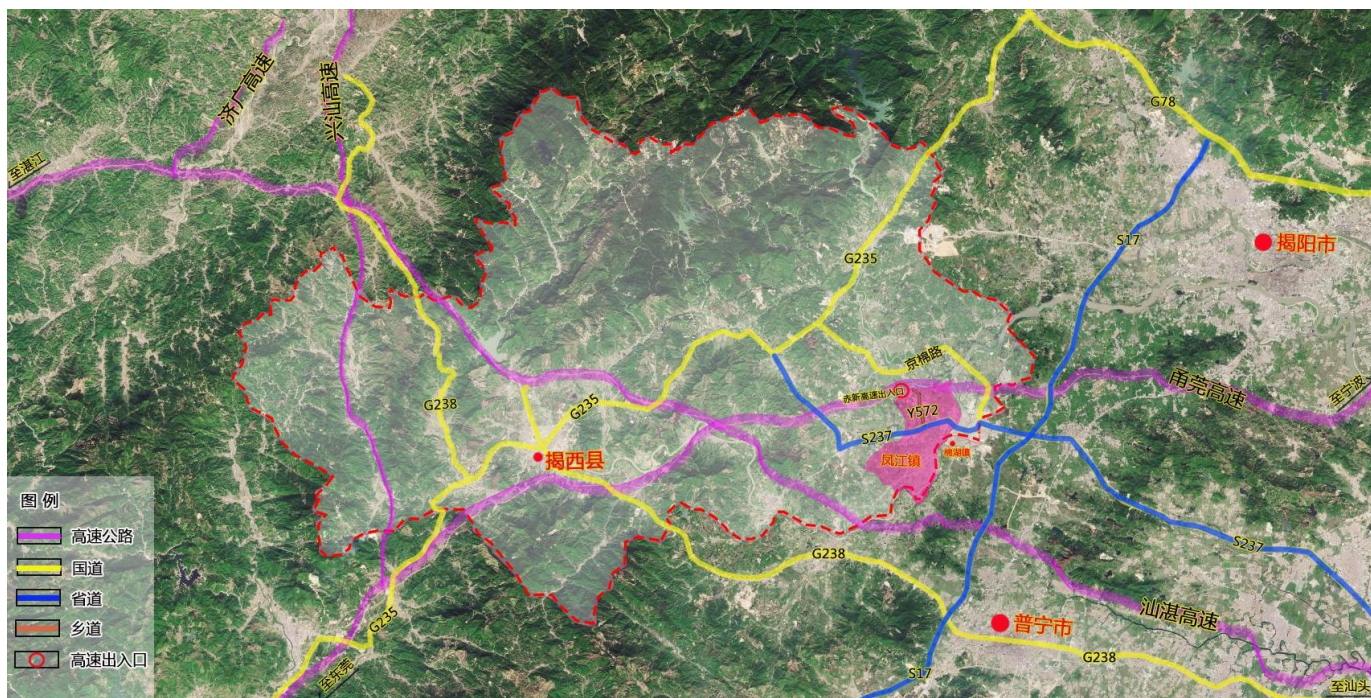
1. 数据来源：2020年国土变更调查数据

2. 数据来源：人口采用第七次全国人口普查数据



## 人口

七普数据显示2020年凤江镇常住人口**6.33**万人<sup>2</sup>。



凤江镇在揭西县的位置图

# 目录

CONTENTS

**1** 规划范围和期限

**2** 区域协同

**3** 目标定位

**4** 发展规模

**5** 重要控制线落实

**6** 国土空间开发与保护格局

**7** 乡村发展分类引导

**8** 综合交通设施

**9** 公共服务设施

**10** 市政基础设施

**11** 自然资源保护与利用

**12** 综合整治与生态修复

**13** 规划实施保障



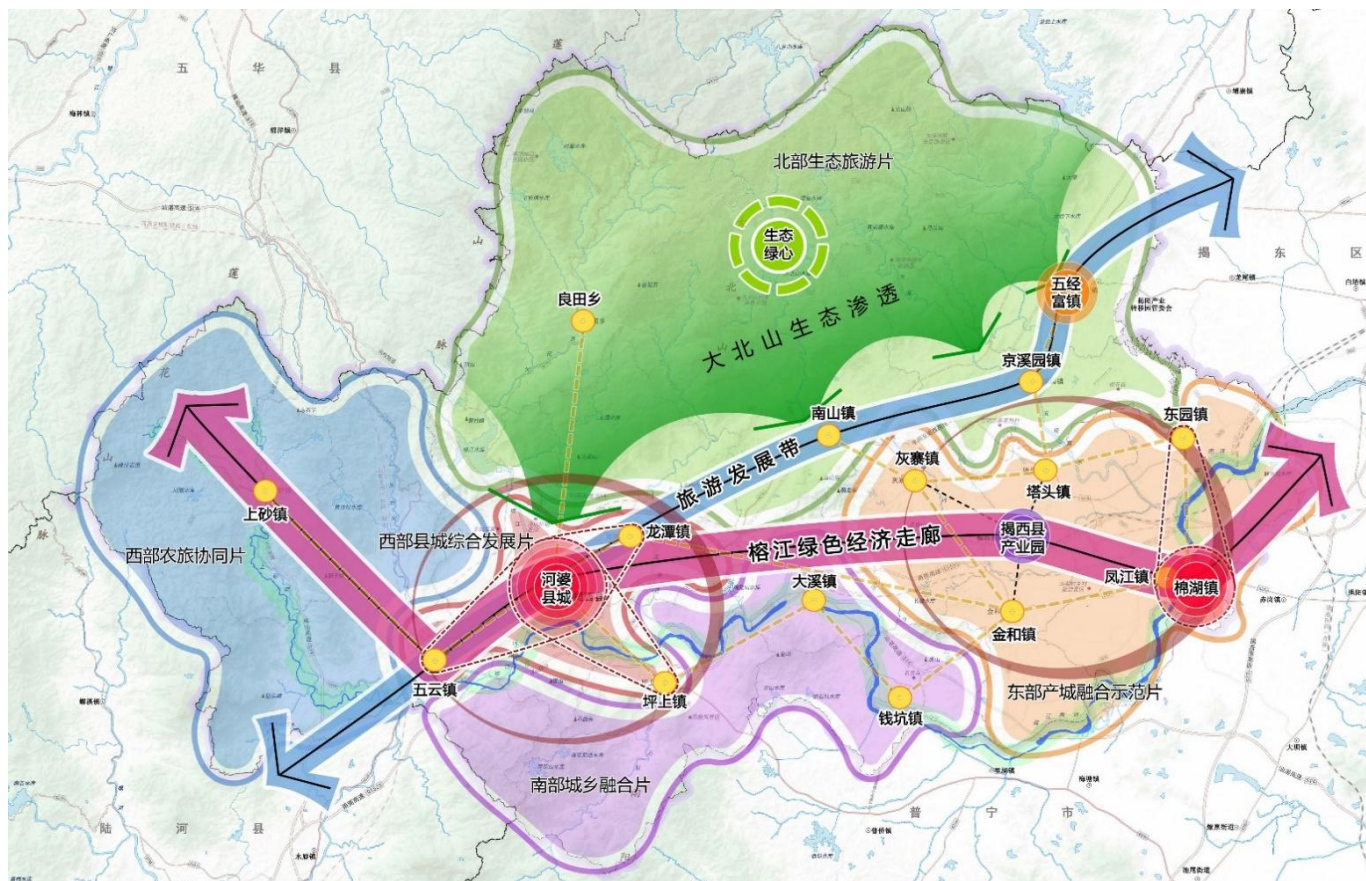
# 1 规划范围和期限

**规划范围：**包括凤江镇行政辖区内的全部陆域国土空间，总面积为**34.66**平方公里。本规划只涉及陆域地区，不涉及海域范围。

**规划期限：**本规划基期年为2020年，规划期限为**2021年至2035年**，近期至2025年，远景展望至2050年。

# 2 区域协同

凤江镇位于揭西县**东部产城融合示范片**，是**榕江绿色经济走廊**重要节点。加快省道 S237 灰寨至棉湖段改造提升，构建完善的道路交通网络；完善公共配套设施，提升公共服务水平，强化镇区综合职能，加强东向与棉湖服务设施、道路交通、资源要素互补与相互流通，积极推进凤棉一体化发展，打造以凉果加工、电线塑料生产工业为主导的工业城镇，榕江南河西岸宜商宜居的特色商贸城镇。



凤江镇协同周边乡镇，共同建设县域东部产城融合示范片

## 3 目标定位

### 功能定位

#### 以凉果加工、电线塑料生产工业为主导的工业城镇， 榕江南河西岸宜商宜居宜业的特色商贸城镇

- 加快省道 S237 灰寨至棉湖段改造提升，构建完善的道路交通网络；
- 完善公共配套设施，提升公共服务水平，强化镇区综合职能，加强东向与棉湖服务设施、道路交通、资源要素互补与相互流通，积极推进凤棉一体化发展；
- 打造以凉果加工、电线塑料生产工业为主导的工业城镇，榕江南河西岸宜商宜居宜业的特色商贸城镇。

### 形象定位

#### 生态宜居小镇

依托凤江镇自然环境、资源条件、文化底蕴、产业基础，打造农田、人文、产业、生态交融的农文旅特色生态小镇，呈现潮汕建筑风貌与工农特色、绿色生态融合的镇区形象。

## 4 发展规模

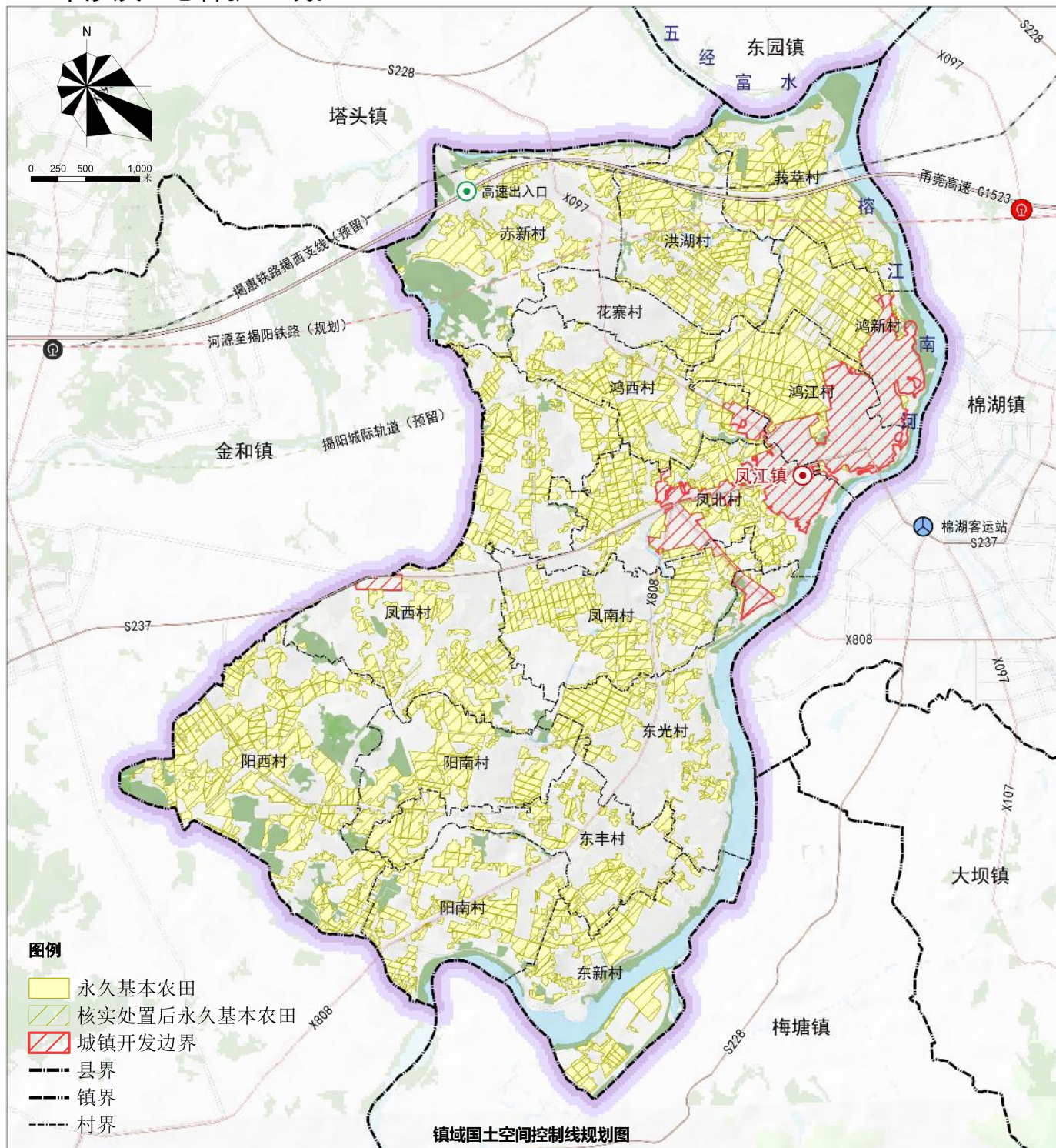
**人口规模：**预测至2035年，全镇常住人口约**5.85**万人，城镇化率达到**35%**。

**人均城镇建设用地：**规划至2035年，人均城镇建设用地面积不超过**110**平方米。



## 5 重要控制线落实

- **耕地和永久基本农田落实：** 全镇耕地保护目标不低于**12.30**平方公里（**1.85**万亩）。
- **永久基本农田保护面积**不低于**11.82**平方公里（1.77万亩）。
- **城镇开发边界落实：** 全镇城镇开发边界**1.87**平方公里。
- 不涉及生态保护红线。



## 6 国土空间开发与保护格局

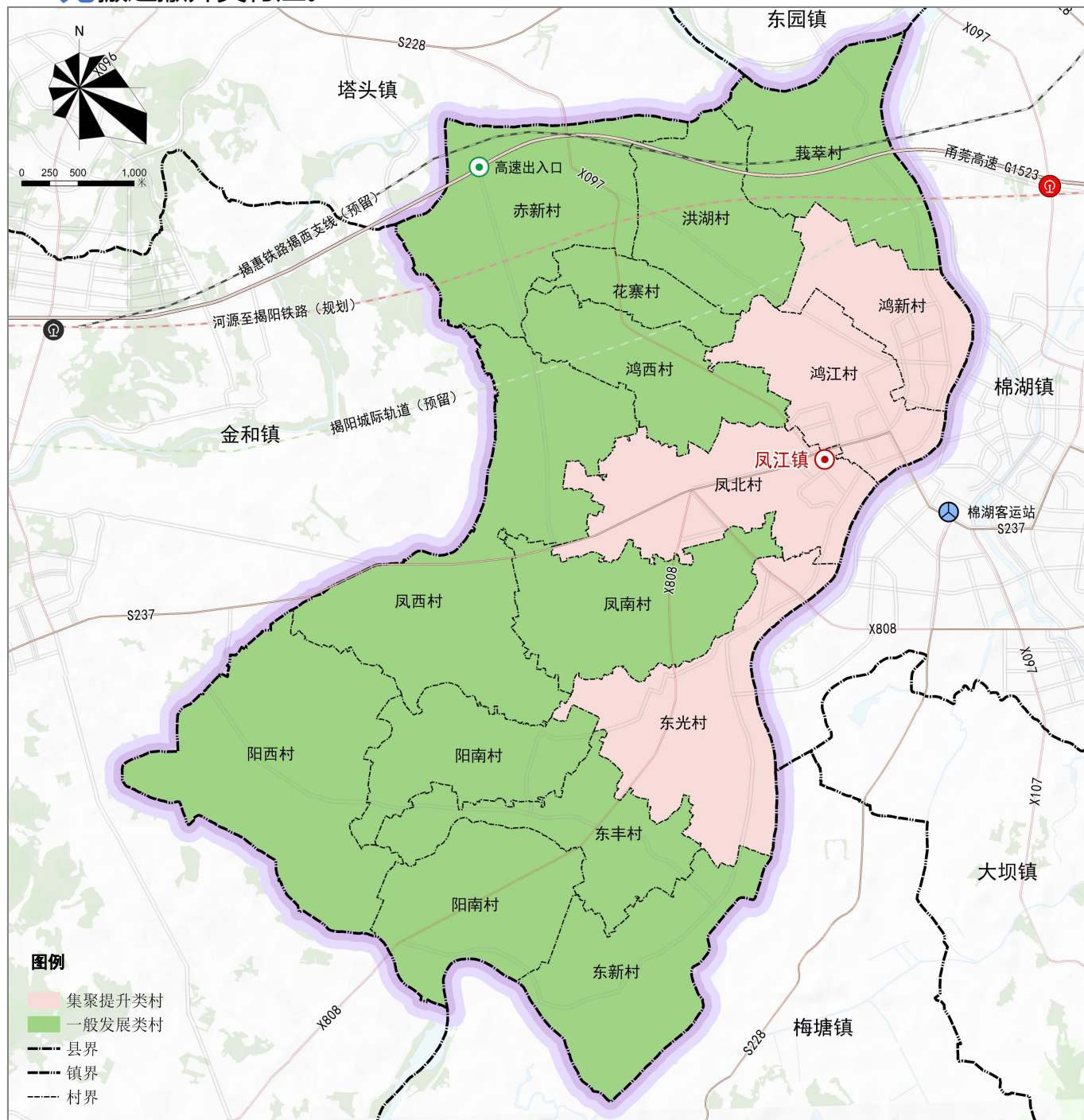
### 构建“一心、一带、两轴、多组团”的总体格局

- **一心**：即凤江镇的综合性和中心镇区，建设全镇的政治、经济、商贸物流、文化中心和人居示范区。
- **一带**：沿榕江南河打造一河两岸滨水生态景观带。
- **两轴**：依托239省道规划居住、商贸、教育、文化、医疗、工业等功能设施，打造城镇发展轴；依托联系镇区与各主要村庄道路，形成村镇发展轴。
- **多组团**：分别为特色农业种植组团、特色村庄发展组团、工业组团、北部生态居住组团和城镇综合服务组团。



## 7 乡村发展分类引导

- 集聚提升类村庄**4**个：东光村、凤北村、鸿新村、鸿江村；
- 一般发展类村庄**11**个：东新村、东丰村、阳南村、阳西村、鸿西村、洪湖村、赤新村、花寨村、凤西村、凤南村、莪萃村；
- **无**城郊融合类村庄；
- **无**特色保护类村庄；
- **无**搬迁撤并类村庄。



镇域乡村发展分类引导规划图

## 8 综合交通设施

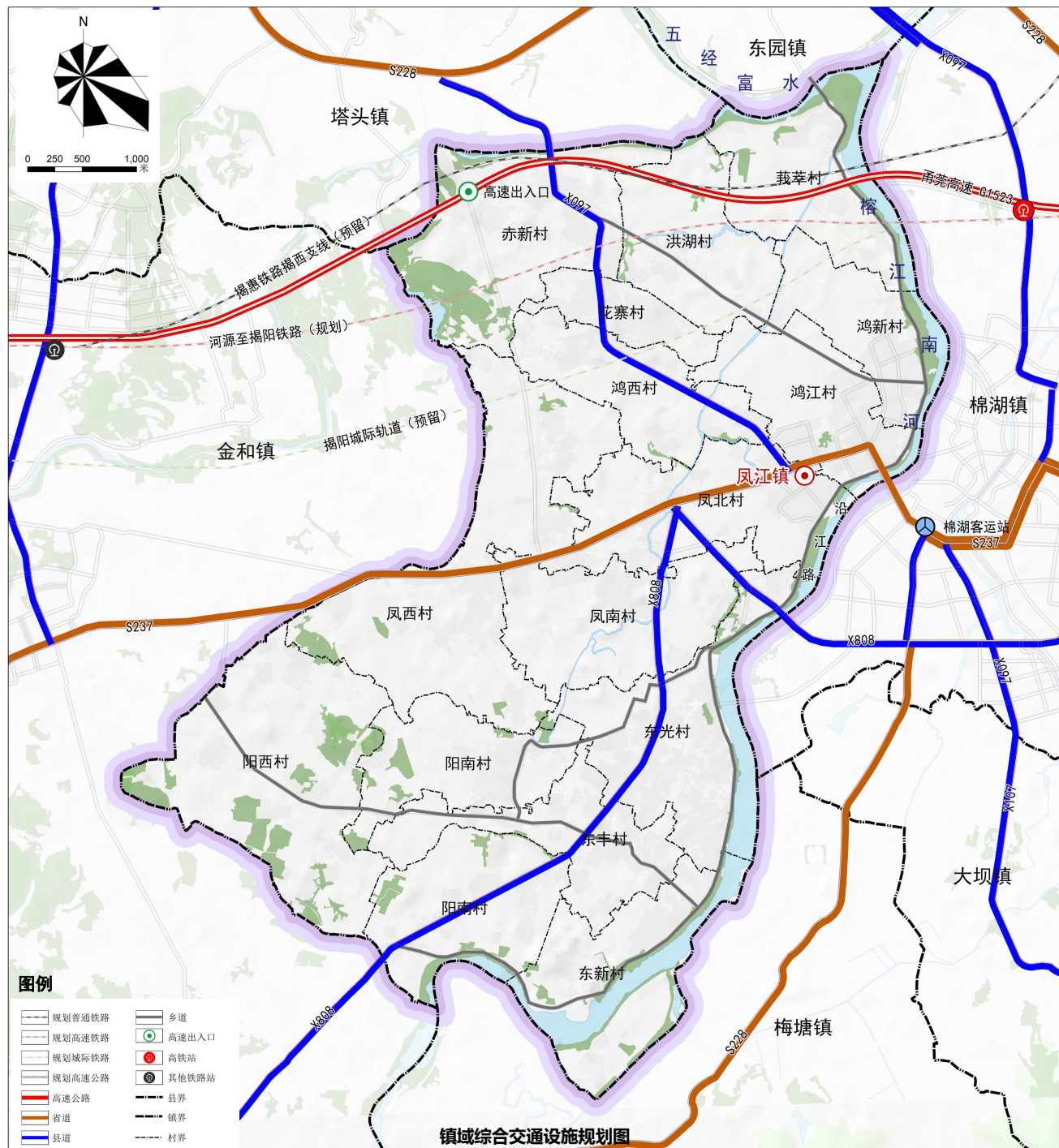
### ■ 构建高效畅达的对外交通体系

镇域构建“两横两纵”的对外交通路网骨架。

**两横：**甬莞高速公路、省道S237；

**两纵：**县道X808、县道X097。

### ■ 形成“三横两纵”的内部路网结构



## 9 公共服务设施

**建立“镇级服务中心 - 邻里服务中心”双层级公共服务体系：**规划1处综合服务中心，即凤江镇公共中心，面向镇域及周边城镇提供行政、教育、医疗、文化、体育、养老等综合服务；结合各行政村实际，规划若干邻里服务中心，鼓励邻里服务中心的公共服务设施集中配置，促进设施提质增效。

**建立15分钟社区生活圈：**结合绿色低碳社区建设要求，因地制宜改造社区人居环境，优化、完善社区服务中心、文体活动、体育公园、医疗卫生、养老服务、市政基础、无障碍设施、商业服务、金融邮电等设施的配置。规划至2035年，凤江镇区实现15分钟步行可达覆盖率**100%**。

### 教育设施



引导镇村基础教育设施合理布局，完善中小学设施配置提高中小学教育设施覆盖率。

### 医疗设施



落实村镇基础医疗配置，形成以凤江镇卫生院为核心，村庄基层卫生站为基础的医疗卫生保障体系。

### 文体设施



优化乡镇文体活动空间布局，对现状镇村文化设施进行升级改造，保障村级文体空间预留，并完善基本文体活动设施的配置。

### 福利设施



保障社会福利设施的建设，为社会弱势群体里提供基本的保健、文体活动、教育、再就业指导。

## 10 市政基础设施

### 构建远近期结合的城乡一体供水保障系统

严格控制用水规模，实施最严格的水资源管理制度。加强水资源的保护和监测管理，保护城镇水源。规划至2035年，镇区范围内自来水普及率达到**100%**，管网普及率达**100%**，常规水厂优质供水率达**100%**，管网水质综合合格率**99%以上**。

### 推进污水全收集全处理，推动污水再生利用

新建地区采用雨污分流制排水系统，已建合流制区域逐步进行分流改造，若近期不具备改造条件可采用截流式合流制，远期逐步采用雨污分流制。

### 打造“蓝绿灰”融合的雨水排放系统

完善雨水管道建设，规划遵循高水高排、分散就近排放原则进行布局。雨水量按揭阳市暴雨强度公式计算。雨水管渠设计标准一般地区采用**2**年一遇，重点地区采用**3-5**年一遇，地下通道和下沉式广场采用**20-30**年一遇

### 构建清洁高效的垃圾处理系统

以“减量化、无害化、资源化”为原则，实现垃圾收集密闭化、无污染化，提高垃圾无害化处理率，建设数量和布局均能满足城镇发展需求的各类环卫设施，保障近、远期环卫设施用地需求。规划至2035年，城市生活垃圾无害化处理率达到**100%**。

### 增强区域供电能力，优化电网主网网架结构

以适度超前为原则，加快电网建设。保留现状110kV变电站**1**座，规划远期建成110kV变电站**1**座；保留现状110kV、220kV架空线，远期规划建设110kV架空线**2**条。

### 适度超前建设通信基础设施

逐步建设全面覆盖、泛在互联的智能感知网络以及智慧城市信息服务平台等信息基础设施。因地制宜建设智慧路灯，作为智慧城市应用设备的载体，实现“一杆多用”。积极推动新建通信机房、管道和基站全部实现多家运营商共建共享。

### 燃气气源以天然气为主，液化石油气为辅

规划至2035年，镇域管道天然气普及率为**85%**，新建**1**座调压站。

# 11 自然资源保护与利用

**水资源保护与利用：**强化水资源刚性约束，建设节水型用水结构，落实主要河湖水系控制线。坚持以水定城、以水定地、以水定人、以水定产，综合考虑水资源、水生态、水环境，合理确定人口、耕地、城镇规模和产业布局，促进人口经济与水资源承载能力相匹配。

**湿地资源保护与利用：**推进湿地保护建设。推进湿地类型自然公园建设，明确湿地自然公园的范围，推动湿地自然公园的规范化建设和精细化管理，确保湿地自然公园执法监督有据可依；加强小微湿地的管理与保护。

**森林资源保护与利用：**落实林地保护，加强森林资源保护。落实林地保护目标，提高林地质量，分级保护林地资源。规划至2035年，森林覆盖率依据上级下达指标执行；合理利用商品林，发展林业经济。以森林资源生态保护为前提，对商品林实行积极培育、合理利用的策略。

**耕地资源保护与利用：**严守耕地保护红线。严格落实耕地保护目标及永久基本农田保护目标；从严管控非农建设占用永久基本农田。永久基本农田经依法划定后，任何单位和个人不得擅自占用或者改变其用途；加强耕地开发补充和质量管理。按照“以需定垦”原则编制补充耕地计划，严格落实“以补定占、先补后占”和“占优补优、占水田补水田”要求，制定耕地补充年度计划，开展高标准农田建设、垦造水田、土地复垦等土地整治项目，落实补充耕地任务。

**支撑碳达峰碳中和：**完善自然资源全面节约制度，统一自然资源用途转用许可管理，实施土地、水、森林等资源使用总量控制。落实统一的自然资源占用补偿管理制度，实行耕地、林、水、湿地等重要自然资源“占一补一、先补后占、占优补优”。落实自然资源有偿使用制度和生态补偿制度，明确资源有偿使用的准入条件、方式和程序。落实自然资源资产监管机制，强化自然资源有偿使用全程动态有效监管，完善落实领导干部自然资源资产离任审计制度。



## 12 综合整治与生态修复

**统筹山水林田湖生态修复治理：**以资源环境承载状况为基础，综合考虑不同地区生态功能、开发程度和资源环境问题，实施生态环境分区修复。修复受损生态系统，改善城乡人居环境，保护生物多样性，不断提升生态系统稳定性和综合服务功能

**加强全域土地综合整治：**按照系统整治、分类施策、重点推进的原则，以构建适应现代化高质量发展的国土空间格局为目标，基于整治对象和目标要求的不同，划定农用地整治重点区与建设用地整治重点区。其中建设用地整治重点区主要位于镇域南部。规划至2035年，以县级下达任务为准完成国土综合整治面积，促进自然资源高效利用，逐步优化国土空间结构布局，实现国土资源治理转型优化，强化空间要素对高质量发展的服务支撑作用。

## 13 规划实施保障

### 建立“承上启下”的传导机制

本规划向上承接《揭西县国土空间总体规划（2021—2035年）》，对其要求进行细化落实和做出具体安排；向下对镇级详细规划与专项规划、村庄规划的进行传导指引。

### 制定近期行动计划

对近期国土空间保护利用重点和城市近期建设项目实施等作出阶段性安排。编制年度实施计划，科学安排年度用地供应，发挥国土空间资源利用最大效益。形成重点项目库台账，对于选址已明确、近期可开工建设的项目，优先保障建设用地需求；对于暂未明确选址和建设范围的重点项目，做好建设用地空间预留。

### 建立定期评估机制

建立“一年一体检、五年一评估”常态化规划实施评估工作制度，“体检”围绕国土空间规划年度实施的关键任务和核心问题进行分析评价，对重点指标的年度变化情况进行深入剖析；“评估”针对五年期国土空间规划实施的总体情况进行全面评价和阶段性总结，对各项规划目标、指标和任务的完成情况进行整体把控。结合体检和评估结果，开展规划动态维护工作，采取完善规划实施机制、优化调整近期建设规划和年度实施计划等方式确保规划各项内容得到落实

# 宜居凤江

诚挚期待社会各界人士和广大民众积极提出意见建议，  
汇聚各方才智，共绘凤江镇发展蓝图！

注：部分图片来源于网络，若涉及版权问题，请与揭西县凤江镇人民政府联系。本次为草案公示，最终以审批文件为准。

