

揭西县妇幼保健计划生育服务中心 2022 年院务公开

一、医疗机构概况

（一）医疗机构基本信息内容

揭西县妇幼保健计划生育服务中心是一所集医疗、保健为一体的专科医院；是我县城乡居民医疗保险即时报销定点医院；技术力量雄厚，设备先进，服务优良，环境优美；是全县妇幼保健工作的业务技术指导中心，担负着全县妇科、产科、儿科急危重病例的急救和多发病常见病的治疗及妇幼公共卫生服务项目的实施和突发事件的应急。

（二）医疗机构依法执业登记的主要事项

揭西县妇幼保健计划生育服务中心依法执业登记的诊疗科目有预防保健科、全科医疗科、内科；肾病学专业（血液透析科）、外科、妇产科；生殖健康与不孕症专业、妇女保健科、儿科；新生儿科专业、小儿外科、儿童保健科、眼科、皮肤科、急诊医学科、康复医学科、麻醉科、医学检验科、医学影像科、中医科，共 17 个科目。

（三）经批准开展的各项诊疗技术和特殊临床检验项目

揭西县妇幼保健计划生育服务中心经批准开展的各项诊疗技术有局部浸润麻醉、小治疗中的神经阻滞麻醉、神经阻滞麻醉、神经阻滞麻醉每增加 1 小时、椎管内麻醉、椎管

内麻醉-双穿刺点、腰麻硬膜外联合阻滞、椎管内麻醉每增加 1 小时、基础麻醉、全身麻醉（气管插管）、全身麻醉-气管插管每增加 1 小时、术后镇痛、硬膜外连续镇痛、硬膜外连续镇痛、椎管内置管术、心肺复苏术、气管插管术（经口插管）、特殊方法气管插管术、麻醉中监测（7 项以内）、麻醉中监测（8-13 项）、麻醉中监测（14 项以上）、中心静脉穿刺置管术、新生儿气管插管术、高频电刀治疗、催产素滴注引产术、药物性引产处置术、大清创缝合、中清创缝合、小清创缝合、阑尾切除术、剖腹探查术、阴囊脓肿引流术、包皮环切术、副乳切除术、乳腺肿物切除术、脓肿切开引流术、体表异物取出术、浅表肿物切除术、处女膜切开术、后穹窿损伤缝合术、阴道中隔成形术、剖宫产术、剖宫产术中子宫次全切术、腹腔妊娠取胎术、子宫颈裂伤修补术、卵巢囊肿剔除术、卵巢切除术、卵巢输卵管切除、输卵管切除术、宫颈肌瘤剔除术、经腹子宫肌瘤剔除术、子宫次全切除术、阴式子宫全切除术、腹式子宫全切除术、全子宫双附件切除术、次广泛子宫切除术、产后刮宫术、葡萄胎刮宫术、宫颈息肉切除术、阴道异物取出术、阴道裂伤缝合术、阴道疤痕切除术、外阴损伤缝合术、陈旧性会阴裂伤修补术、外阴脓肿切开引流术、外阴良性肿物切除术、前庭大腺囊肿造口术、前庭大腺囊肿切除术、外阴活检术、后穹窿穿刺术、宫颈扩张术、子宫内膜活检术、子宫输卵管通液术、各种死

胎分解术、外倒转术、内倒转术、手取胎盘术、脐带还纳术、羊膜腔穿刺术、腹腔穿刺术、盆腔巨大肿瘤切除术、阔韧带内肿瘤切除术、陈旧性会阴三度裂伤缝合术、阴道前后壁修补术、阴道缩紧术、阴道壁血肿切开术、阴道良性肿物切除术、中期引产术、催产素滴注引产术、药物性引产处置术、人工破膜术、单胎顺产接生、双胎接生、死胎接生、难产接生、二次剖宫产术、粘膜下子宫肌瘤摘除术(圈套术)、子宫内翻手法复位、子宫捆绑术、输卵管结育术、宫颈环形电切术、宫颈环形电切术+LEEP 刀加收、刮宫术、充填式无张力疝修补术、取环术、曼氏(含宫颈部分切除+主韧带缩短+阴道前后壁修补术)、阴道壁囊肿造口术、小儿包皮套扎术、子宫修补术、后穹窿损伤缝合术、子宫纵隔切除术、宫颈锥形切除术、新生儿经皮胆红素测定、肌肉注射、阴道填塞、阴道灌洗上药、宫颈活检术、宫颈注射、子宫托治疗、大抢救、中抢救、小抢救、低流量给氧、中流量给氧、高流量给氧、氧气创面治疗、静脉注射、住院静脉输液、门诊静脉输液、小儿头皮静脉输液、抗肿瘤化学药物配置、雾化吸入、鼻饲管置管、洗胃、灌肠、清洁灌肠、导尿、留置导尿、肛管排气、新生儿洗胃、直流电治疗、呼吸机辅助呼吸、无创辅助通气、微波治疗、中频脉冲电治疗、电按摩、乳房按摩、特大换药、大换药、中换药、小换药、普通针刺、电针、住院静脉输液、住院静脉输液、新生儿脐静脉穿刺和注射、膀

膀胱冲洗、新生儿辐射抢救治疗、新生儿人工呼吸(正压通气)、新生儿蓝光治疗、新生儿复苏、低频脉冲电治疗、静脉穿刺置管术、药物性引产处置术、耳声发射检查、超声波治疗、中药封包治疗、电子生物反馈疗法、妇科特殊治疗、电诊断、引导式教育训练、临床操作的腔内B超引导、胎儿脐血流监测、胃肠减压、言语训练、红外线治疗、贴敷疗法、甲状腺部分切除术、全身麻醉-未做气管插管、全身麻醉-未做气管插管每增加1小时；一般专项护理(会阴冲洗)、特级护理、I级护理、II级护理、III级护理、特殊疾病护理、新生儿护理、新生儿特殊护理、精神病护理、吸痰护理、动静脉置管护理、重症监护、一般专项护理-擦浴、一般物理降温-酒精擦浴、一般物理降温-冰袋降温、冷热湿敷、引流管冲洗、引流管更换、血氧饱和度监测、新生儿监护-单独心电监护、新生儿监护(心电、呼吸、血压监护)、一般专项护理(口腔护理)、鼻饲管置管、新生儿抚触、新生儿肛管排气、新生儿呼吸道清理、新生儿药浴、新生儿油浴、新生儿剪舌系带、口腔护理、擦浴、机械辅助排痰、新生儿监护(心电、呼吸、血压、氧饱)，拔罐疗法、电针、耳咽中药吹粉治疗、耳针、放血疗法、跟骨骨折整复、骨折夹板外固定术、刮痧治疗、关节错缝术、关节粘连松解术、踝部骨折整复、急性腰扭伤推拿治疗、脊椎骨折整复、肩关节脱位整复、肩周炎推拿治疗、颈椎病推拿治疗、胫腓骨整复、灸法、落枕推拿

治疗、梅花针、内科妇科疾病推拿治疗、普通针刺、牵引、前臂单一骨折整复、网球肘推拿治疗、桡骨小头脱位骨折整复、手指点穴、锁骨骨折整复、腕关节脱位整复、膝关节骨性关节炎推拿治疗、下颌关机脱位整复、小儿捏脊治疗、穴位贴敷治疗、穴位注射、腰椎间盘突出推拿治疗、游走罐、指骨骨折整复、指或掌骨骨折整复、中医健康调养咨询、中医体质辩证、肘关节脱位整复，共 254 项诊疗技术。

特殊临床检验项目有 B 超常规检查、床旁 B 超检查、彩色多普勒超声常规检查、浅表器官彩色多普勒超声检查、经阴道 B 超检查、B 超（例外项目）、常规心电图检查-三通道、胎心监测、阴道镜检查、X 线摄影-12×15 吋+感绿片、胎儿心电图、心电监测、产前检查、婴幼儿健康体检、听力筛选试验、电脑血糖监测、血常规-三分类、红细胞沉降率测定 (ESR)、异常白细胞形态检查、尿沉渣镜检、尿液分析-仪器法、尿妊娠试验-金标法、粪便常规、精液常规检查-自动分析、前列腺液常规检查、阴道分泌物检查、抗心磷脂抗体测定 (ACA)、抗卵巢抗体测定、抗子宫内膜抗体测定 (EMAb)、抗精子抗体测定、尿培养加菌落计数、淋球菌培养、念珠菌培养、衣原体检查-ELISA 法、支原体检查、支原体培养及药敏、真菌药敏试验、ABO 红细胞定型、Rh 血型鉴定、局部切除组织活检检查与诊断（小标本）、局部切除组织活检检查与诊断（大标本）、免疫组织化学染色诊断（每项）、宫颈

细胞学计算机辅助诊断 (TCT)、粪便隐血试验 (OB)-免疫法、血浆凝血酶原时间测定 (PT)-仪器法、活化部分凝血活酶时间测定 (APTT)-仪器法、凝血酶时间测定 (TT)-仪器法、血浆纤维蛋白原测定-仪器法、血清总蛋白测定-化学法、血清白蛋白测定-化学法、葡萄糖测定-各种酶法、血清总胆固醇测定-化学法或酶法、血清甘油三酯测定-化学法或酶法、血清高密度脂蛋白胆固醇测定-其他方法、血清低密度脂蛋白胆固醇测定-其他方法、钾测定-火焰分光光度法或离子选择电极法、钠测定-火焰分光光度法或离子选择电极法、氯测定-离子选择电极法、钙测定-离子选择电极法、血清总胆红素测定-化学法或酶促法、血清直接胆红素测定-化学法或酶促法、血清间接胆红素测定-化学法、血清丙氨酸氨基转移酶测定-速率法、血清天门冬氨酸氨基转移酶测定-速率法、血清 γ -谷氨酰基转移酶测定-速率法、血清碱性磷酸酶测定-速率法、血清肌酸激酶测定-速率法、乳酸脱氢酶测定-速率法、血清 β -羟基丁酸测定、血清骨型碱性磷酸酶质量测定-放免法或酶免法、尿素测定-酶促动力学法、肌酐测定-酶促动力学法、血清尿酸测定、血清泌乳素测定-化学发光法、血清促卵泡刺激素测定-化学发光法、血清促黄体生成素测定-化学发光法、睾酮测定-化学发光法、雌二醇测定-化学发光法、孕酮测定-化学发光法、血清人绒毛膜促性腺激素测定-化学发光法、血清甲状腺素 (T4) 测定-化学发光法、血清

反 T3 测定-化学发光法、血清促甲状腺激素测定-各种免疫学方法、血清游离甲状腺素 (FT4) 测定-化学发光法、血清游离三碘甲状腺原氨酸 (FT3) 测定-化学发光法、血清甲状腺结合球蛋白测定-化学发光法、促甲状腺素受体抗体测定-化学发光法、C-反应蛋白测定 (CRP)-各种免疫学方法、类风湿因子 (RF) 测定-各种免疫学方法、抗链球菌溶血素 O 测定 (ASO)-免疫法、乙型肝炎 DNA 测定-定量、乙型肝炎表面抗原测定 (HBsAg)-各种免疫学方法、乙型肝炎表面抗原测定 (HBsAg)-酶标法、乙型肝炎表面抗体测定 (Anti-HBs)-酶标法、乙型肝炎 e 抗原测定 (HBeAg)-酶标法、乙型肝炎 e 抗体测定 (Anti-HBe)-酶标法、乙型肝炎核心抗体测定 (Anti-HBc)-酶标法、丙型肝炎抗体测定 (Anti-HCV)、人免疫缺陷病毒抗体测定 (Anti-HIV)-各种免疫学方法、人免疫缺陷病毒抗体测定、乙肝、梅毒血清学试验定性 (TRUST)、巨细胞病毒抗体测定、弓形体抗体测定-各种免疫学方法、甲苯胺红梅毒血清学试验定性 (TRUST)、癌胚抗原测定 (CEA)-化学发光法、甲胎蛋白测定 (AFP)-化学发光法、糖类抗原测定-化学发光法 (CA125)、糖类抗原测定-化学发光法 (CA153)、糖类抗原测定-化学发光法 (CA199)、人乳头瘤病毒 (HPV) 核酸检测-PCR 法、人乳头瘤病毒 (HPV) 核酸检测-杂交捕获法 (HC2)、细菌性阴道病唾液酸酶测定 (BV)、脱落细胞学检查与诊断 (宫颈细胞防癌刮片)、遗传疾病的分子生物学

诊断-唐氏综合征筛查、微量元素测定-原子吸收法、葡萄糖6-磷酸脱氢酶活性检测、红细胞渗透脆性试验、遗传疾病的分子生物学诊断-染色体分析、抗精子抗体测定、抗心磷脂抗体测定(ACA)、抗卵巢抗体测定、抗子宫内膜抗体测定(EMAb)-血红蛋白电泳(Hb成分分析)、新生儿疾病筛查、静脉采血、血清总胆汁酸测定-干化学法、肺炎支原体血清学试验-荧光探针法、肺炎衣原体抗体检测-IgM、肺炎衣原体抗体检测-IgG、血清肌酸激酶-MB同工酶活性测定、抗甲状腺过氧化物酶抗体、微柱凝集法交叉配血、不规则抗体筛查、 α -地中海贫血的基因突变检查、 β -地中海贫血的基因突变检查、雌三醇测定-化学发光法、胎盘泌乳素测定、血清脱氢表雄酮及硫酸酯测定-化学发光法、专项变应原、恶性肿瘤特异生长因子(TSGF)测定恶性肿瘤特异生长因子(TSGF)测定、鳞状细胞癌相关抗原测定(SCC)-化学发光法、 α -L-岩藻糖苷酶、叶酸测定-化学发光法、血清维生素测定-化学发光法、铁蛋白、甲型肝炎抗体-IgM检测、甲型肝炎抗体-IgG检测、糖化血红蛋白、总前列腺特异性抗原、游离前列腺特异性抗原、性激素结合蛋白、血清透明质酸酶测定-化学发光法、血清层粘连蛋白测定、血清IV型胶原测定、血清III型胶原测定、甘胆酸、血清载脂蛋白A、血清载脂蛋白B、超敏C反应蛋白测定、日常生活能力评定、单纤维肌电图、单光子骨密度测定、梅毒血清学试验定性、血清胰岛

素测定-化学发光法(INS)、血清 C 肽测定-化学发光法(C-P)、抗胰岛素抗体测定-各种免疫学方法(INS-Ab)EB 病毒壳抗原 IgA 抗体(EB-VCA-IgA)、EB 病毒早期抗原 IgA 抗体(EB-IgA)、EB 病毒 DNA 糖化血红蛋白测定-色谱法、醛固酮测定-各种免疫学方法、血管紧张素、疲劳度测定、ABO 血型鉴定-微柱凝集法、Rh 血型鉴定-微柱凝集法、ABO 新生儿溶血病实验检查、Rh 新生儿溶血病检查、直接抗人球蛋白试验(Coombs')、血型抗体效价测定、乙肝表面抗原前 S1 定性检测、梅毒螺旋体(TP-DNA)定性、单纯疱疹病毒 II 型、单纯疱疹病毒 I 型、单纯疱疹病毒(HSV-DNA)定性弓形虫(TOX-DNA)定性、巨细胞病毒(CMV-DNA)定性、乳头瘤病毒(6、11 型)、乳头瘤病毒(16、18 型)、军团菌(LP-DNA)定性、梅毒 TRUST 半定量、结核杆菌(TB-DNA)定性、人细小病毒(B19-DNA)定性、肺炎支原体(MP-DNA)定性、肺炎衣原体(CP-DNA)定性、风疹病毒(RV-RNA)定性、水痘-带状疱疹病毒(VZV-DNA)定性、结核抗体、幽门螺杆菌抗体二项、麻疹病毒抗体二项、柯萨奇病毒抗体二项、腺病毒抗体 IgM-代检、军团菌抗体 IgM-代检、呼吸道合胞病毒抗体 IgG、肥达氏反应、外斐氏反应、IgG 抗 A 效价测定、IgG 抗 B 效价测定、不规则抗体筛查、产前血型血清学检查组合、抗 HCG 抗体、抗卵细胞透明带抗体、免疫球蛋白 G、免疫球蛋白 A、免疫球蛋白 M、补体 C3、C4、补体 C3、补体 C4、柯萨奇病毒抗体、ABO-Rh 新

生儿溶血病实验检查、Rh 新生儿溶血病检查、降钙素原检测、血浆 D 二聚体测定、类胰岛素样生长因子测定、血清游离钙测定无创心功能监测、胎儿 21 三体综合征共同检测筛查、听性脑干反应、遗传代谢病检测、遗传代谢病检测、腔内彩色多普勒超声检查，共 231 项特殊临床检验项目。

（四）重点专科的人员组成

揭西县妇幼保健计划生育服务中心由儿科、新生儿科、儿保科、妇产科、妇保科、内科（血液透析科）、中医康复科、眼科 8 个重点科室组成。儿科和新生儿科医生 7 人，其中主任医师 1 人，副主任医师 2 人，主治医师 1 人，医师 3 人；儿保科 4 人，其中医师 1 人；妇保科 1 人，其中副主任医师 1 人；妇产科 13 人，其中主任医师 1 人，副主任医师 5 人，主治医师 1 人，医师 2 人；内科 3 人，其中主治医师 2 人；中医康复科 4 人，其中主治医师 1 人，执业医师 1 人；眼科 2 人，其中医师 1 人。

（五）承担的教育任务

揭西县妇幼保健计划生育服务中心承担全县妇女儿童儿童的医疗、保健、健康教育、培训、妇幼卫生信息指导，是全县妇幼保健业务指导中心。

二、医疗机构环境

（一）医疗机构位置及周边的交通

揭西县妇幼保健计划生育服务中心位于揭西县河婆街

道宝塔居委新丰路 88 号，临近北环一路，交通便利。



(二) 医疗机构内交通线路及导诊路标提示和门诊、住院部各病房的设置

12F	院长办公室、行政办公室、医护管理科、信息科、科教办、院感办、财务办、医保办、公卫科、病案室、出生证办理处、护理办
11F	妇产科住院部、待产室、产房
10F	妇产科住院部、新生儿科
9F	儿科住院部
8F	成人接种门诊 婚前孕前保健科
7F	住院部
6F	住院部
5F	信息科、眼科、儿保科、游泳中心、胎监室、盆底康复室、妇科门诊、妇保科、妇科宫颈疾病诊疗中心、中医康复诊室、阴道镜室、总务仓库、体检科
4F	手术室、麻醉工作室、会议室（手术观摩室）
3F	门诊输液大厅、检验科、儿科诊室、B超室
2F	血液净化中心、内科住院部、心电图室
1F	收费处、药库、药房、消毒供应中心
-1F	放射科（DR、乳腺钼靶DR）

三、医疗服务概况

(一) 临床、医技科室名称、服务内容等医疗服务基本

情况

(1) 妇儿系统：妇科、产科、儿科、新生儿科。

妇科服务内容：女性生殖系统的疾病即为妇科疾病，包括子宫肌瘤、卵巢囊肿、阴道炎、宫颈炎、宫颈糜烂、盆腔炎、附件炎、功能性子宫出血、乳腺疾病、不孕症、月经不调、子宫内膜炎、白带异常等均为我院妇科服务内容。

产科服务内容：普通产科门诊、产前检查、高危门诊、高危妊娠住院分娩、胎儿脐血流测定、无痛分娩、开展新式剖宫产，产钳及吸引产分娩，臀位助产等阴道难产助产。

儿科服务内容：儿童遗尿症、鹅口疮、母乳性黄疸、手足口病、小儿流行性感冒、小儿惊厥、小儿急性支气管炎、小儿金黄色葡萄球菌肺炎、小儿厌食症、小儿感冒、小儿急性喉炎、小儿肺炎、小儿肥胖、小儿营养不良等均为我院儿科服务内容。

新生儿科服务内容：新生儿肺炎、新生儿缺氧缺血、新生儿窒息、新生儿低钙血症、新生儿低血糖症、新生儿肝炎综合征、新生儿呼吸窘迫综合征、新生儿呼吸暂停、新生儿颅内出血、新生儿脓疱病、新生儿呕吐、新生儿溶血病、新生儿黄疸、新生儿湿肺、新生儿惊厥、羊水与胎粪吸入、婴幼儿腹泻、婴幼儿上颌骨髓炎、婴幼儿外阴炎、足月小样儿、组织细胞增殖症、早产儿等均为我院新生儿科服务内容。

(2) 医技系统：检验科、放射科、超声科、药剂科。

检验科服务内容：产前血清学、新生儿溶血病、不孕不育四项、代谢三项、二对半组、风湿三项、肝功能十一项、肝功能十项、肝功能五项、红细胞孵育渗透性试验、甲功 3~6 项项、凝血两项、凝血四项、肾功能十一项、肾功能九项、肾功能四项、术前四项、性激素六项、地贫初筛、血脂组套餐、优生四项、心功能六项、代谢八项、血脂三项、急诊生化全套、生化全套、早孕一期、早孕两项、肺炎四项、专项应变元吸入组、浓汁及创伤感染分泌物标本培养、腹水培养、胸水培养、痰培养、耶尔森菌培养、穿刺液培养、脑脊液培养、咽拭子培养、眼分泌物培养、耳分泌物培养、产前血型血清学检查组、血红蛋白成份分析、ABO-Rh 新生儿溶血病检查、唐氏综合征 I 期、前列腺液培养、霍乱弧菌培养、大便常规培养、糖尿病三项、呼吸道病原五项、甲状腺自身抗体三项、血培养、中段尿培养，等均为我院检验科服务内容。

放射科服务内容：各部位数字化摄影 X 线拍片、乳腺钼靶检查。

超声科服务内容：

颅脑疾病的超声诊断；浅表部位器官的超声诊断；胸、腹部超声诊断；妇、产科超声诊断；介入性超声诊断与治疗。

药剂科服务内容：

向群众宣传用药知识，监督、指导合理用药、规范用药。

内科系统服务内容：

提供呼吸系统，消化系统，心血管系统，泌尿系统，内分泌系统，血液系统等的治疗服务。

(3) 外科系统：外科门诊、麻醉手术室。

外科门诊服务内容：提供普通外科及小儿外科等服务。

麻醉手术室服务内容：浸润麻醉、小治疗中的神经阻滞麻醉、神经阻滞麻醉、神经阻滞麻醉每增加 1 小时、椎管内麻醉、椎管内麻醉-双穿刺点、腰麻硬膜外联合阻滞、椎管内麻醉每增加 1 小时、基础麻醉、全身麻醉（气管插管）、全身麻醉-气管插管每增加 1 小时、术后镇痛、硬膜外连续镇痛、硬膜外连续镇痛、椎管内置管术、心肺复苏术、气管插管术（经口插管）、特殊方法气管插管术、麻醉中监测（7 项以内）、麻醉中监测（8-13 项）、麻醉中监测（14 项以上）、中心静脉穿刺置管术、新生儿气管插管术、高频电刀治疗、催产素滴注引产术、药物性引产处置术、大清创缝合、中清创缝合、小清创缝合、阑尾切除术、剖腹探查术、阴囊脓肿引流术、包皮环切术、副乳切除术、乳腺肿物切除术、脓肿切开引流术、体表异物取出术、浅表肿物切除术、处女膜切开术、后穹窿损伤缝合术、阴道中隔成形术、剖宫产术、剖宫产术中子宫次全切术、腹腔妊娠取胎术、子宫颈裂伤修补术、卵巢囊肿剔除术、卵巢切除术、卵巢输卵管切除、输卵管切除术、宫颈肌瘤剔除术、经腹子宫肌瘤剔除术、子宫次全切除术、阴式子宫全切除术、腹式子宫全切除术、全子

宫双附件切除术、次广泛子宫切除术、产后刮宫术、葡萄胎刮宫术、宫颈息肉切除术、阴道异物取出术、阴道裂伤缝合术、阴道疤痕切除术、外阴损伤缝合术、陈旧性会阴裂伤修补术、外阴脓肿切开引流术、外阴良性肿物切除术、前庭大腺囊肿造口术、前庭大腺囊肿切除术、外阴活检术、后穹窿穿刺术、宫颈扩张术、子宫内膜活检术、子宫输卵管通液术、各种死胎分解术、外倒转术、内倒转术、手取胎盘术、脐带还纳术、羊膜腔穿刺术、腹腔穿刺术、盆腔巨大肿瘤切除术、阔韧带内肿瘤切除术、陈旧性会阴三度裂伤缝合术、阴道前后壁修补术、阴道缩紧术、阴道壁血肿切开术、阴道良性肿物切除术、中期引产术、催产素滴注引产术、药物性引产处置术、人工破膜术、单胎顺产接生、双胎接生、死胎接生、难产接生、二次剖宫产术、粘膜下子宫肌瘤摘除术(圈套术)、子宫内翻手法复位、子宫捆绑术、输卵管结育术、宫颈环形电切术、宫颈环形电切术+LEEP刀加收、刮宫术、充填式无张力疝修补术、取环术、曼氏(含宫颈部分切除+主韧带缩短+阴道前后壁修补术)、阴道壁囊肿造口术、小儿包皮套扎术、子宫修补术、后穹窿损伤缝合术、子宫纵隔切除术、宫颈锥形切除术。

眼科服务内容：提供眼科保健指导与咨询；开展视力筛查，并为视力筛查异常人群开展复查与随访指导；眼科常见病、多发病诊疗；儿童斜视、弱视及屈光不正（近视、远视、

散光)的矫正和检查;翼状胬肉切除+角膜缘干细胞移植术;小切口白内障摘除+人工晶状体植入术;超声乳化白内障+人工晶状体植入术。

中医康复科服务内容:颈椎病、腰椎间盘突出症、肩周炎、中风后遗症、骨质增生、儿童脑瘫等慢性疾病的诊治。

(二) 专科、专业门诊、专科特色

(1) 开展产后女性盆底功能康复治疗。盆底功能康复技术就是利用生物工程技术、生物信息原理,凭借高科技的治疗仪制定个性化的治疗方案,针对不同病人采用不同频率、不同脉宽、不同强度的电刺激、不同效果的生物反馈模式,结合独有的A3反射、场景发射的训练,唤醒被损伤的盆底肌肉,增加盆底肌肉肌力和弹性,使盆底功能恢复正常,并增强阴道紧缩度,提高性生活质量,同时有利于预防、治疗尿失禁、子宫脱垂等盆底障碍性疾病。

(2) 开设产前MP妊高症监测、电脑胎儿监测、胎儿脐血流监测。①MP妊高症监测系统是专门用于对孕产妇妊娠高血压疾病实现无创(无需采血)、准确、快速监测(2-3分钟/人次)的设备,可提前一个月左右预测妊娠高血压疾病高危人群,从孕20周开始,进行妊娠高血压疾病监测,采用MP妊娠高血压疾病监测仪,无痛检测动脉脉搏。每四周监测一次,预测阳性者,每两周监测一次,并给予早期干预治疗,通过提前干预治疗,妊娠高血压症发病率可降低50%。

②电脑胎儿监护仪是根据超声多普勒原理和胎儿心动电流变化，以胎心率记录仪和子宫收缩记录仪为主要结构，可描绘胎心活动图形。胎心监护常在高危妊娠产前或产时应用，可连续监测胎心率的变化及其与子宫收缩的关系，了解胎儿宫内情况，早期发现胎儿窘迫，以推测宫内胎儿有无缺氧。

③胎儿脐血流监测是一种监测胎盘循环的无创性检查，这是一种无创监测胎儿脐带血流声图谱，得到胎盘、胎儿及母体生理变化的血流动力学指标，具有独特的临床诊断价值。对胎儿宫内生长受限、胎儿宫内窘迫、脐带异常、妊娠期高血压疾病、胎儿先天性心脏病等，具有较高的临床价值。可直观、快速、准确反映脐带血流信息，反映胎儿在母体子宫内的状况，降低新生儿死亡率及远期致残率。

(3) 引进阴道超声实时监视系统，实现经阴道宫腔内手术在可视无痛下进行。

阴道超声实时监视系统具有高质量的图像，能清晰显示宫腔内结构，实现经阴道宫腔内手术在监视下进行。在使用时由手术医生直接操控，与传统经腹监视相比，不需要专职的超声操作医生，使手术过程变得简洁，精确，高效，属于微创型手术辅械。超声监护下进行各种经阴道宫腔手术能消除术者宫内操作的盲目性，减少和消除子宫损伤和穿孔的可能性，使宫腔内手术尽可能短的时间内达到预期效果。对于复杂的人工流产、诊断性和治疗性刮宫的宫腔内手术具有重

要作用：该系统特别适用于早孕行吸宫术，对孕囊准确定位，实时显示手术过程，不需要大面积刮宫，对子宫损伤小，有效减少手术并发症，降低手术事故；与传统人流手术相比，传统人流手术是凭借医生的经验与手感对宫腔盲刮，在怀孕早期孕囊发育不大时无手感，手术中无具体目标，需要大面积刮宫，整个子宫内壁均需吸刮数遍，对子宫损伤相对较大，易出现中长期并发症，如不孕不育，习惯性流产，子宫内膜异位症，子宫粘连等；与药物流产比较，孕期小于45天选择药物流产，亦是微创考虑，但据临床统计，约15%-20%的药流不彻底，需要二次清宫，对子宫损伤更大，手术后出血时间长。阴道超声实时监视系统临床适用于早孕吸宫术、放环取环术、疑难的宫腔手术、宫腔镜检查及宫腔镜下手术、经阴道-宫颈的输卵管导管术、胚胎移植、生殖道畸形进一步诊断等宫腔手术，揭西县妇幼保健院阴道超声实时监视系统的应用推广，将更好、更安全地为揭西县妇女提供保健服务。

（4）开设乳腺专科门诊。邀请揭阳市妇幼保健院乳腺专科韦富中主治医师前来坐诊，每逢周六上午8:30来我院坐诊。擅长乳腺癌规范化治疗和个体化治疗，熟悉乳腺癌根治术、改良根治术、保乳手术以及各种良性肿瘤微创手术等乳腺专科手术，对乳腺增生症和各种乳腺炎症性疾病的中西医结合治疗。是我县首家乳腺专科门诊。

(5) 开设不孕不育咨询门诊。由我院专家杨飞雪坐诊，为不孕不育患者提供咨询及治疗。

(6) 开展乳房按摩优质护理服务。乳房按摩是一种无创护理技术，产妇产后机体内的激素会发生很大变化，据临床观察，大多数产妇在产后3天左右乳汁分泌增多，感觉乳房胀痛。通过穴位按摩推拿治疗，疏通乳腺，可排空乳汁，减轻产妇乳房胀痛的痛苦，可提高产妇母乳喂养的自信心，增进了母婴感情，促进母乳喂养的成功。

(7) 开设新生儿游泳抚触服务。每天为住院的宝宝提供沐浴、抚触、游泳的服务。新生儿抚触，刺激新生儿的淋巴系统、改善消化功能，加速新陈代谢，平息情绪，促进宝宝的血液循环，提高宝宝的自身免疫力。新生儿游泳，利用水的浮力及水波、水压对皮肤的拍击，对新生儿外周血管起到按摩作用，同时可以使心脏得到较好的锻炼，增进骨骼和鸡茸系统的生长发育，促进身体的灵活性和协调性，促进大脑发育。

(8) 开设床边护理服务。床边护理由新生儿喂养指导和新生儿生活护理指导两部分组成，新生儿喂养指导全面介绍新生儿母乳喂养、新生儿人工喂养、新生儿混合喂养等的知识和技巧，让新手爸爸妈妈学会如何喂养新生儿，让新生儿健康成长；新生儿生活护理指导由新生儿日常护理基本常识、新生儿护理基本技巧、新生儿疾病预防三部分组成，很

好地给予科学指导。床边宣教内容包括入院宣教、入院介绍，出生证办理，城乡居民基本医疗保险报销手续，产科母婴须知、新生儿疾病筛查、新生儿出现的几种特殊的生理现象、新生儿护理（皮肤护理，脐部护理，臀部护理）产褥期保健、产后盆底康复治疗、出院后注意事项等内容，很好地对入院患者给予科学指导。

（9）开设线上孕妇学校，免费为孕产妇提供咨询与讲座。为每一位孕妇创造一个温馨，舒适的学习和就诊环境，接受孕期、产后健康教育知识。内容涉及①孕前，孕早期保健②孕期营养早知道③孕妇心理④口腔保健⑤孕中、晚期保健知识⑥与助产士面对面⑦分娩过程及丈夫陪产技巧⑧母乳喂养知识⑨如何坐月子（新生儿护理）⑩入院物品准备⑪分娩过程及减轻疼痛的方法⑫母乳喂养知识⑬产褥期护理等知识，以上内容孕妇家属可陪同听课。

（10）开展新生儿先天性遗传代谢病的免费筛查和地中海贫血干预。我院新生儿疾病免费筛查病种为：先天性甲状腺功能降低症、苯丙酮酸尿症、葡萄糖-6-磷酸脱氢酶缺乏症、地中海贫血及听力障碍，为积极扮演好第三级筛查机构的角色，我院按照《新生儿疾病筛查技术规范》的要求，认真组织实施，将硬件软件配备齐全，并及时开展新生儿遗传代谢病血片采集及送检、新生儿听力初筛及复筛工作，将临

床上怀疑存在先天性遗传代谢病病人的标本进行检测，使这部分病人得到了确诊，进一步提高了我院的诊治水平。

(11) 开展预防艾滋病、梅毒和乙肝母婴传播工作。我院为孕产妇提供预防艾滋病、梅毒和乙肝母婴传播综合防治服务，最大程度地降低艾滋病、梅毒和乙肝母婴传播造成的儿童感染，改善妇女、儿童的生活质量及健康水平，开展预防艾滋病、梅毒和乙肝母婴传播的医疗和技术服务。免费为所有孕产妇提供艾滋病、梅毒和乙肝的检测与咨询；免费为艾滋病感染孕产妇及其所生儿童提供抗病毒药物应用、安全助产、喂养指导、儿童定期随访与检测、预防性应用复方新诺明、婴儿早期诊断的血标本采集、转运至指定的疾病预防控制机构检测诊断等服务和干预措施；为梅毒感染孕产妇提供规范治疗，免费为梅毒感染孕产妇所生儿童提供预防性治疗及梅毒感染状况监测；免费为乙肝表面抗原阳性的孕产妇所生儿童在出生后 24 小时内注射乙肝免疫球蛋白和接种乙肝疫苗。

(12) 开展新生儿窒息的复苏。新生儿科医生深入产科，与产科医生同步、24 小时有新生儿专科医生值班，凡有异常的分娩，第一时间进行抢救、复苏、气管插管及气管内冲洗，大大提高了复苏的效果，降低了新生儿的死亡率及病残率。

(13) 免费为新生儿提供视力、听力筛查。我院儿童保健科引进国内首创的手持视力测试仪，主要用于人眼屈光度

的初步测定和筛选，尤其适用于的视力筛选，可以不受时间和地点的限制用它来给婴幼儿或成人进行视力检测，此设备解决了普通电脑验光仪需要受测者密切配合及不方便移动等许多问题，即使受测者无法认读视力表，测试者也可在距离 335mm 远的地方安全而客观地检测其屈光度，选择婴幼儿模式进行测量时可以在不散瞳的情况下简单快速的测出小孩去除调节力后的屈光度，缩短了检查时间，减轻了小孩的痛苦。自 2013 年 9 月引进以来，广泛地应用到儿童保健服务当中，其便携式的设计，也使其方便地应用到为基层人民群众提供视力检查当中。

自动耳声发射听力筛查仪为儿童提供了一种快速的、可靠的检查耳蜗功能的方法，特别是对从刚出生到四五岁的婴幼儿。这有利地促进了对耳蜗级听力损失婴幼儿患者的早期诊断测试和早期干预。

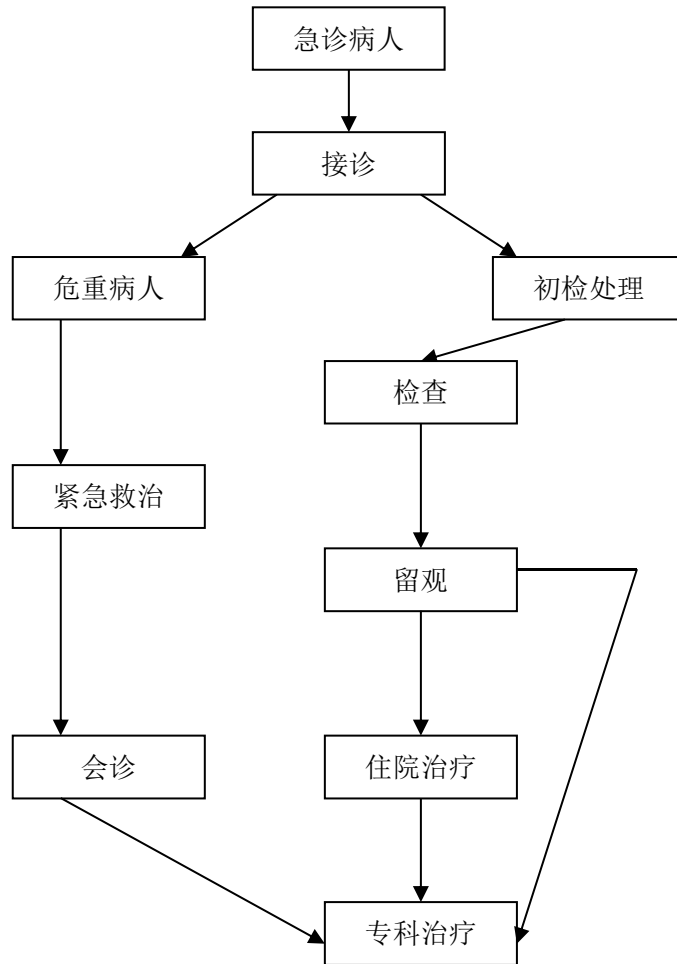
(14)免费为 0-6 周岁儿童提供儿童保健综合发展评估。我院儿童保健科引进的儿童综合发展评价系统由儿童智力测试系统、儿童注意力测试系统、儿童生长发育测试系统三部分组成，也可单独使用。主要利用图片词汇、图形计算、儿童日常行为表现对儿童智商进行测试；利用图形划消、字母划消、数字划消对儿童注意力进行测试；根据身高、体重、年龄对生长发育进行测试，为儿童的健康成长提供良好的科学依据。

(三) 医疗机构服务时间

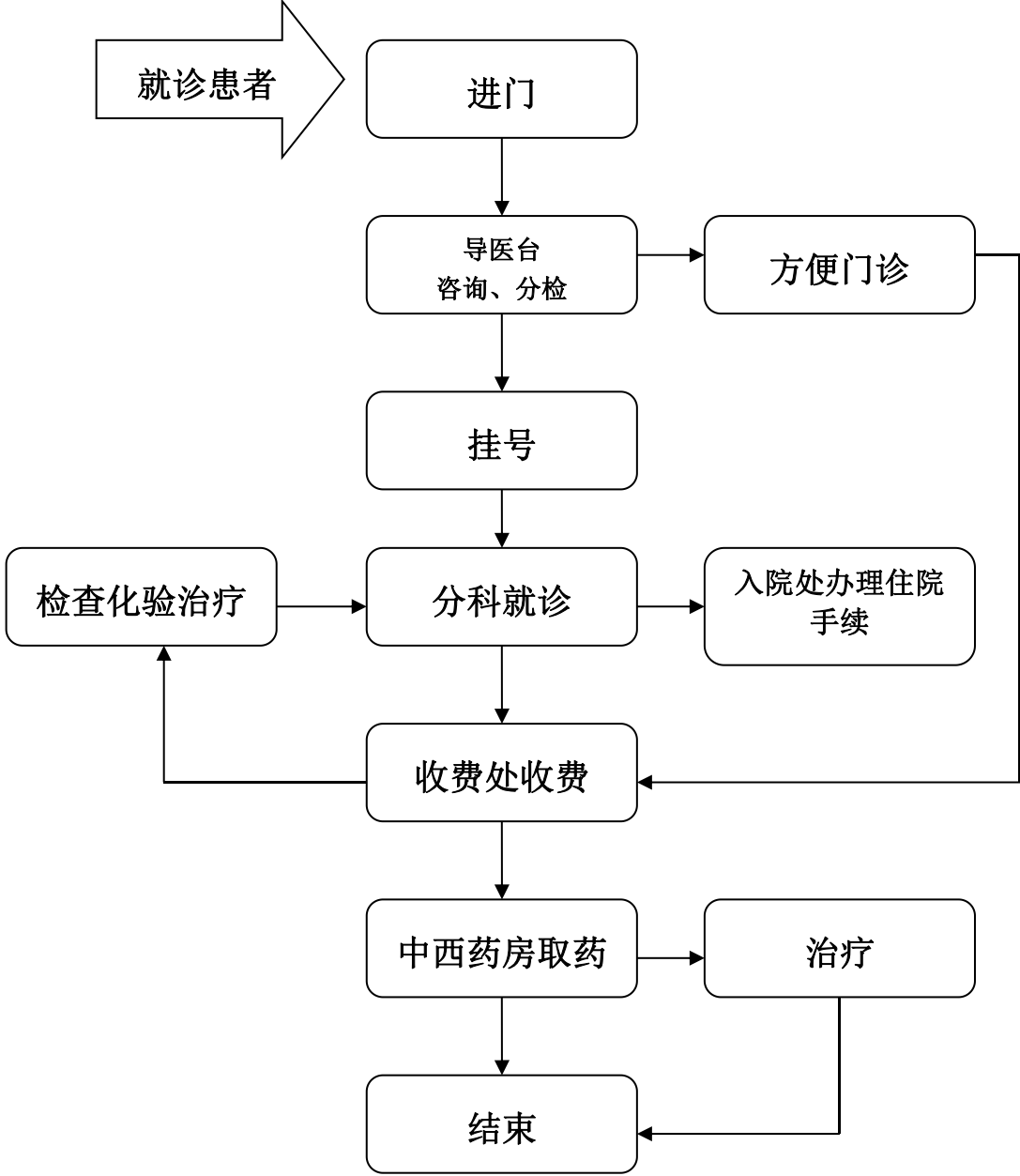
科室	工作时间
B超室	上午 8:00-11:30, 下午 2:30-5:30, 节假日不休息。
阴道镜室	上午 8:00-11:30, 下午 2:30-5:30, 节假日不休息。
手术室	24 小时值班, 节假日不休息。
检验科	24 小时值班, 节假日不休息。
药房	24 小时值班, 节假日不休息。
盆底功能康复室、MP 监测室、胎心监测室	上午 8:00-11:30, 下午 2:30-5:30, 节假日不休息。
新生儿抚触游泳中 心	上午 8:00-11:30, 下午 2:30-5:30, 节假日不休息。
儿科门诊	24 小时值班, 节假日不休息。
儿童保健室	上午 8:00-11:30, 下午 2:30-5:30, 节假日不休息。
新生儿科	24 小时值班, 节假日不休息。
妇产科住院部	24 小时值班, 节假日不休息。
妇保科	上午 8:00-11:30, 下午 2:30-5:30, 节假日不休息。
妇科门诊	上午 8:00-11:30, 下午 2:30-5:30, 节假日不休息。
放射科	上午 8:00-11:30, 下午 2:30-5:30, 节假日不休息。
中医康复科	上午 8:00-11:30, 下午 2:30-5:30, 节假日不休息。
内外科门诊	上午 8:00-11:30, 下午 2:30-5:30, 节假日不休息。
眼科	上午 8:00-11:30, 下午 2:30-5:30, 节假日不休息。

(四) 门诊、急诊、住院服务流程和便民服务措施及流程

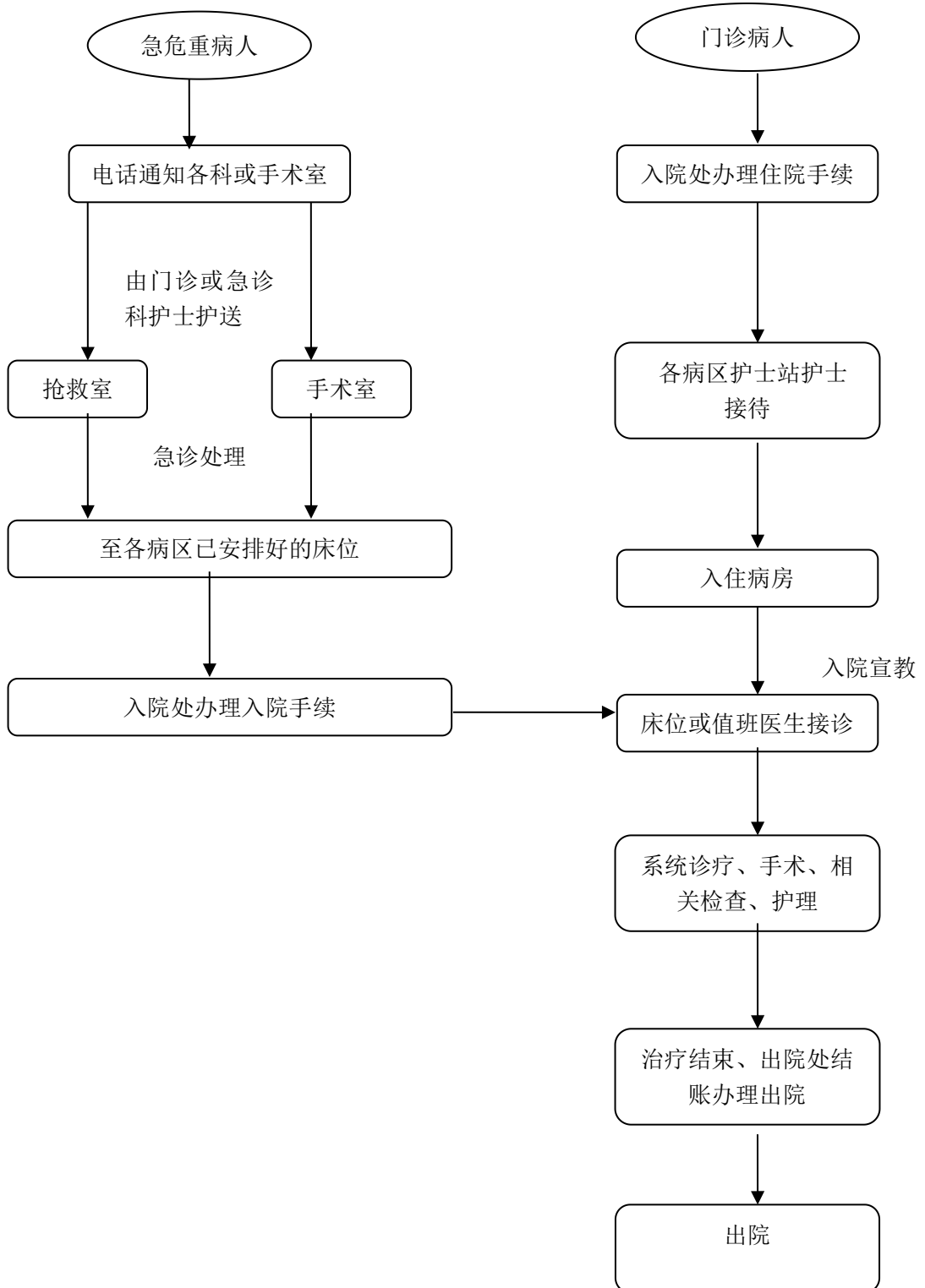
(1) 急诊服务流程



(2) 门诊服务流程



(3) 住院诊疗服务流程



(4) 便民服务措施

①在接到群众救助电话 2 分钟内出车，接产妇、患者入院住院分娩和诊疗便民利民惠民服务方面，我院并随车配备妇产科医师及应急医学设备为产妇患者保驾护航。

②由科教科专人负责“入院宣教”工作，内容涉及医疗医保报销、出生医学证明签发、缴费流程、就医流程和导医等服务，并为住院病人人手发一套纸质《揭西县妇幼保健计划生育服务中心住院病人温馨提示》介绍各项办事流程。同时为住院患者提供 24 小时不间断全天候后勤保障：中央供氧系统、中央呼叫系统、中央直流饮用温、开水系统、太阳能热水系统、冷暖空调、数字电视、免费 wifi 网络接入，今后我院将不断地把现代科学技术应用到院务建设中，继续应用科技服务于群众，方便群众。

(五) 预约诊疗方式、门诊诊疗项目

科室名称	预约电话
妇产科住院部	5530392
新生儿科	5530402
儿童保健室	5530403
妇保科	5530391
妇科门诊	5530394
彩超室	5530406
手术室	5530397
检验科	5530407
药房	5530390
放射科	5530250
办公室	5530262
出生医学证明咨询	5530405
医保报销咨询	5530253

（六）医务人员的专业特长和出诊时间、节假日值班安排

陈育珍

妇产科主任，副主任医师，毕业于中山医科大学。擅长宫颈疾病防治，内分泌疾病、高危妊娠的诊治及妇产科手术治疗，优生优育的咨询。

出诊时间上午 8:00-11:30，下午 2:30-5:30，节假日不休息。

李惠君

妇产科副主任，主任医师，毕业于广东医学院。擅长妇产科常见多发病、内分泌疾病、围产期保健、孕期营养指导、优生优育的咨询。

出诊时间上午 8:00-11:30，下午 2:30-5:30，节假日不休息。

徐惠冰

宫颈疾病防治中心副主任，副主任医师，毕业于岳阳职业技术学院。擅长妇产科常见多发病、妇女保健、围产期保健、孕期营养指导、优生优育咨询。

出诊时间上午 8:00-11:30，下午 2:30-5:30，节假日不休息。

蔡春云

妇女保健科副主任，副主任医师，毕业于汕头大学医学

院。擅长妇产科常见多发病、妇女保健、内分泌、高危妊娠、围产期保健、优生优育咨询、孕期营养指导。

出诊时间上午 8:00-11:30，下午 2:30-5:30，节假日不休息。

林碧英

妇产科副主任医师，毕业于广州医学院。擅长妇产科常见多发病、妇女保健、围产期保健、孕期营养指导、优生优育咨询。

出诊时间上午 8:00-11:30，下午 2:30-5:30，节假日不休息。

温茹芝

妇产科副主任医师，毕业于岳阳职业技术学院。擅长妇产科常见病、多发病、内分泌疾病的诊治；妇女保健、优生优育、孕期营养指导。

出诊时间上午 8:00-11:30，下午 2:30-5:30，节假日不休息。

杨飞雪

妇产科副主任，副主任医师，长期从事妇产科门诊工作，致力于为群众提供科学的孕期保健、营养指导、婚前保健、优生优育咨询，以及显效的高危妊娠、宫颈疾病、乳腺疾病、不孕不育的诊治。

出诊时间上午 8:00-11:30，下午 2:30-5:30，节假日轮

休。

吴建谷

儿科主任，主任医师。毕业于汕头大学医学院，擅长危重儿、新生儿急救及疑难病的诊治，以及新生儿疾病，高危儿管理及儿童保健，对儿科常见病、多发病的诊治有丰富的临床经验。

出诊时间上午 8:00-11:30，下午 2:30-5:30，节假日不休息。

蔡文英

儿科副主任，儿科副主任医师。中山医科大学临床医学专科毕业，从事儿科临床工作二十余年，擅长儿科、新生儿常见病、多发病诊治、儿童保健、优生优育的指导。

出诊时间上午 8:00-11:30，下午 2:30-5:30，节假日不休息。

陈浪环

儿科副主任，儿科副主任医师，毕业于广州医学院。擅长儿科常见病、多发病的诊治，对新生儿复苏有丰富的经验，负责儿科带教工作。

出诊时间上午 8:00-11:30，下午 2:30-5:30，节假日不休息。

彭晓东

儿科主治医师，毕业于南方医科大学，擅长儿科、新生

儿常见病、多发病的诊治。

出诊时间上午 8:00-11:30，下午 2:30-5:30，节假日不休息。

邹东霞

儿保科助理医师，毕业于广东省汕头大学医学院，擅长儿童保健工作、新生儿疾病筛查、听力筛查、视力筛查和优生优育咨询。

出诊时间上午 8:00-11:30，下午 2:30-5:30，节假日不休息。

李群峰

内科主治医师，毕业于江西医学院。从事内科十余年，对内科各种常见病，尤其是心脑血管疾病的诊治有丰富的临床经验。

出诊时间上午 8:00-11:30，下午 2:30-5:30，节假日不休息。

黄伟欣

眼科医师，2001年毕业于汕头职工医专，熟悉掌握眼科常见病、多发病的诊治，尤其对儿童斜视、弱视、屈光不正的矫正和检查及白内障治疗有较高水平。

出诊时间上午 8:00-11:30，下午 2:30-5:30，节假日不休息。

(七) 特殊人群优先措施

- ①设立大堂协调员为老人就医、咨询提供便利。
- ②为 70 岁以上老人提供优先挂号、化验、检查、收费、取药的窗口，并设立老人候诊专座。
- ③为盲人、残疾人，设专人代挂号，代挂号，代付费，代取药。
- ④为不识字老年患者及行动不便病人填写门诊病卡。
- ⑤为残疾及行动不便患者就诊提供手推轮椅。
- ⑥帮助行动不便、无陪伴病人提取常规化验单。
- ⑦免费提供一次性杯子并供应开水。
- ⑧免费提供老花眼镜以备急用。
- ⑨免费服务热线，为病人提供专家、专科、专病门诊预约，咨询、就医指导、健康宣教。

（八）提供门诊咨询服务和健康教育咨询服务

科室名称	预约电话
妇产科住院部	5530392
新生儿科	5530402
儿童保健室	5530403
妇保科	5530391
妇科门诊	5530394
彩超室	5530406
手术室	5530397
检验科	5530407
药房	5530390
放射科	5530250
办公室	5530262
出生医学证明咨询	5530405
医保报销咨询	5530253

四、行风廉政建设内容

(一) 病人的权利和义务主要内容

(1) 病人有个人隐私和个人尊严被保护的权利。病人有权要求有关其病情资料、治疗内容和记录应如同个人隐私，须保守秘密。病人有权要求对其医疗计划，包括病例讨论、会诊、检查和治疗都应审慎处理，不允许未经同意而泄露，不允许任意将病人姓名、身体状况、私人事务公开，更不能与其他不相关人员讨论别人的病情和治疗，否则就是侵害公民名誉权，受到法律的制裁。

(2) 病人有获得全部实情的知情权。病人有权获知有关自己的诊断、治疗和预后的最新信息。在医疗活动中，医疗机构及其医务人员应当将患者的病情、医疗措施、医疗风险等如实告知患者，及时解答其咨询；但是，应当避免对患者产生不利后果。

(3) 病人有平等享受医疗的权利。当人们的生命受到疾病的折磨时，他们就有解除痛苦、得到医疗照顾的权利，有继续生存的权利。任何医护人员和医疗机构都不得拒绝病人的求医要求。人们的生存权利是平等的，享受的医疗权利也是平等的。医护人员应平等地对待每一个病人，自觉维护一切病人的权利。

(4) 病人有参与决定有关个人健康的权利。病人有权接受治疗前，如手术、重大的医疗风险、医疗处置有重大改变等情形时，得到正确的信息，只有当病人完全了解可选择的

治疗方法并同意后，治疗计划才能执行。

病人有权在法律允许的范围内拒绝接受治疗。医务人员要向病人说明拒绝治疗对生命健康可能产生的危害。

如果医院计划实施与病人治疗相关的研究时，病人有权被告知详情并有权拒绝参加研究计划。

(5)病人有权获得住院时及出院后完整的医疗。医院对病人的合理的服务需求要有回应。医院应依病情的紧急程度，对病人提供评价、医疗服务及转院。只要医疗上允许，病人在被转到另一家医疗机构前，必须先交代有关转送的原因，及可能的其他选择的完整资料与说明。病人将转去的医疗机构必须已先同意接受此位病人的转院。

(6)病人有服务的选择权、监督权。病人有比较和选择医疗机构、检查项目、治疗方案的权利。医务人员应力求较为全面细致地介绍治疗方案，帮助病人了解和作出正确的判断和选择。病人同时还有权利对医疗机构的医疗、护理、管理、后勤、管理医德医风等方面进行监督。因为病人从到医疗机构就医开始。即已行使监督权。

(7)病人有免除一定社会责任和义务的权利。按照病人的病情，可以暂时或长期免除服兵役、献血等社会责任和义务。这也符合病人的身体情况、社会公平原则和人道主义原则。

(8)有获得赔偿的权利。由于医疗机构及其医务人员的行为不当，造成病人人身损害的，病人有通过正当程序获得

赔偿的权利。

(9) 请求回避权。

2. 病人的义务

(1) 积极配合医疗护理的义务。病人患病后，有责任和义务接受医疗护理，和医务人员合作，共同治疗疾病，恢复健康。病人在同意治疗方案后，要遵循医嘱。

(2) 自觉遵守医院规章制度。医院的各项规章制度是为了保障医院正常的诊疗秩序，就诊须知、入院须知、探视制度等都病病人和家属提出要求，这是为了维护广大病人利益的需要。

(3) 自觉维护医院秩序。医院是救死扶伤、实行人道主义的公共场所，医院需要保持一定的秩序。病人应自觉维护医院秩序，包括安静、清洁、保证正常的医疗活动以及不损坏医院财产。

(4) 保持和恢复健康。医务人员有责任帮助病人恢复健康和保持健康，但对个人的健康保持需要病人积极参与。病人有责任选择合理的生活方式，养成良好的生活习惯，保持和促进健康。

(二) 接受捐赠资助的情况和受赠受助财产的使用管理情况

无受捐赠和资助。

(三) 服务投诉方式和上级部门投诉方式

揭西县妇幼保健计划生育服务中心服务投诉电话：

5530408、5530405

揭西县卫生健康局投诉举报电话：5593616

（四）行风廉政建设情况

以服务好、质量好、医德好、群众满意为目标，以工作人员高素质、服务高质量、管理高效率为主线，坚决打击医疗医疗服务和行业作风方面存在的收受“药品回扣”、“红包”等商业贿赂行为，坚决防止乱检查、乱用药、开大处方现象的发生，维护医疗卫生事业的公益性。以“作风建设年”活动为契机，紧扣“认真负责、严谨细致、规范高效”主题，动员全体干部职工对照查摆阶段中存在的六类突出问题，认真分析原因，对症下药，坚持边学边改、边查边改，全面落实好工作要求，确保抓出实效。

为全面加强行风和医德医风建设，在做好“作风建设年”活动工作基础上，不断强化“自选动作”创新，在县卫生健康局工作部署下，召开“清风进医院 廉洁铸医心”廉洁文化进医疗机构主题活动，开展廉洁文化建设，规范执业行为，引导形成风清气正的行业环境，保障医疗卫生事业高质量健康发展。促进了全院医疗质量整体水平、文明素质、服务能力和作风建设水平再提高、再跨越，从而使我院各项工作逐步达到管理制度化、服务人性化、操作规范化、工作优质化，实现创建群众满意医院的目标。