

揭西县中医医院 2021 年院务公开

一、医疗机构概况

(一) 医疗机构基本信息

揭西县中医医院是揭西县政府公立非营利事业单位，是一所集医疗、科研、教学、体检、中医养生、理疗康复为一体的二级中医医院。揭西县中医医院成立于 1990 年 3 月，前身是大同医院（创办于 1921 年 10 月）。2012 年 12 月为改善揭西县中片区域卫生资源相对薄弱及布局不均衡现状，方便和满足中片人民群众和游客就医需求，揭西县中医医院搬迁至由深圳市安远控股集团有限公司投资重建的新院。新院坐落在揭西县京溪园镇，与中国最大的度假村—京明温泉度假村毗邻而居，环境优美、生态旅游发达。全院占地面积 28159 平方米，建筑面积 40129 平方米，医疗用房 35905 平方米，总资产 4 亿多元，规划床位 600 张，第一期拟展开床位 300 张。医院曾多次获揭阳市文明单位、文明窗口、先进职工之家、平安医院、文明网站创建先进单位等荣誉称号，是广东省残疾评定定点机构、揭西县白内障复明康复中心、耳内镜培训基地、中医（助理）全科医生培训基地、广东省中医急诊专科医联体理事单位、“广东省中医三名两进工程项目”中医药特色示范单位、风湿与疼痛三联序贯疗法地区培训中心、“星火计划”癌痛规范化诊疗培育基地、揭阳市胸痛中心联盟成员及脑卒中溶栓建设单位等。医院先后成为南方医科大学珠江医院、普宁市人民医院合作医院及南方医科大学中西医结合医院医联体单位。

医院功能完善，学科齐全，中医特色明显。现有临床科室 11 个，分别为急诊科、内一科（内、儿）、内二科（老年病）、外一科（胃肠、骨科、泌尿）、外二科（脑病）、妇产科（含新生儿）、耳鼻咽喉科、重症医学科、针灸推拿康复科、治未病科、麻醉科，共设 8 个住院病区，实际开放床位 189 张，下设血液透析室和高压氧治疗室，其中耳鼻咽喉科、针灸推拿康复科为中医特色学科。辅助科室有医学影像科（含放射科、B 超）、检验科、药剂科、净化手术室、心电图室、消毒供应室等。门诊区设有急诊、内、外、妇、儿、传统疗法中心、康复综合治疗区、基层名老中医工作室、针灸、推拿、风湿病和肛肠病特色专科门诊等，并开展双向转诊、远程会诊及培训、定期义诊、“医养结合”服务等全体项目。

医院医疗设备先进，现拥有联影光梭高场超导 1.47T 磁共振、64 排 128 层双源螺旋 CT、数字化 X 射线诊断系统、美国 GE 四维彩超、美国 GE 心脏彩超、经颅多普勒超声诊断系统、西门子 1800 全自动生化仪、安图 2000 全自动化学发光仪，费森尤斯血液透析机、奥林巴斯电子胃肠镜、超声乳化仪、高压氧舱、纤支镜、有创和无创呼吸机、各种内窥镜及微创手术设备等现代诊疗设备；拥有国内外先进康复医疗仪器设备，如上肢智能等速训练器、SET 悬吊减重支持训练系统、空气波压力循环治疗仪、红外线偏振光治疗仪、磁振热治疗仪、生物刺激反馈仪、痉挛肌肉刺激治疗仪、神经肌肉电刺激仪、干扰电治疗仪、中频电治疗仪、深层肌肉刺激仪、吸附式点刺激低频治疗仪；拥有中医体质辨识仪、闻音辨识仪、中医数字四诊仪、中药配方颗粒调

配机、煎药机、膏方机、打粉机、电子针疗仪等系列中医诊疗设备。

医院人才队伍强大，技术力量雄厚。现有在职员工 380 余人，管理团队近 10 人，卫生专业技术人员 287 人，中、高级职称 50 余人，揭阳市名中医 1 人。医院中医医疗技术精湛，治疗效果显著，可开展针灸、推拿、拔罐、熏蒸等中医传统治疗方法及艾灸、督灸、耳穴压豆、穴位按摩、穴位注射、穴位敷贴、中药鼻腔冲洗、中药灌肠、中药熏洗等多种中医护理项目；可常规开展妇科、产科、外科（胃肠、骨伤、泌尿、神外）、耳鼻咽喉科大中型手术以及微创手术；可开展血液透析、康复、健康体检等项目。医院一直着力打造四个平台，即中医特色治疗平台、急危重症救治平台、康复养老平台、健康管理平台，采用中医传统医疗与现代技术相结合的中医诊疗模式，拓展医疗服务领域，实现医疗技术水平和医疗服务水平双提升。

揭西县中医医院作为广东省医院改革试点重点单位，是广东唯一一家接受汪洋、胡春华等多位中央领导人关注并亲临现场检查指导的县级医院公立医院。医院始终牢记胡春华书记“让老百姓得实惠，让医务人员受鼓舞”的嘱托，坚持“患者至上，团队协作”的价值观，以“尊重生命、真诚关怀”为使命，牢固树立“以患者为中心，以满意为目标”的服务理念，秉承“精诚、求是、传承、创新”的院训，努力建设一个具有中医和专科特色，以优质服务为品牌并力争成为本地区具有影响力的中医医院，为当地群众提供高效优质的医疗服务。

（二）医疗机构依法执业登记的主要事项

登记号：379212445222514051

主要负责人：刘良燕

诊疗科目：预防保健科/内科；肾病学专业；老年病专业/外科/妇产科/妇女保健科/儿科/眼科/耳鼻咽喉科/口腔科/急诊医学科/麻醉科/重症医学科/医学检验科/医学影像科/中医科/中西医结合科/肾病学专业（血液透析科）/老年病专业（老年病科）/健康体检项目。

（三）经批准开展的各项诊疗技术和特殊临床检验项目

鼓室成形术、乳突根治术、鼻内窥镜鼻腔鼻窦功能术、扁桃体切除术、声带息肉摘除术、喉癌切除术、头颈部肿物切除术、前列腺等离子电切术、腹部各部位的微创术、宫颈癌 LEEP、子宫肌瘤剔除术、子宫全切术、子宫次全切术、卵巢囊肿剥除术、剖宫术、双侧甲状腺切除术、甲状腺瘤（囊肿）切除术、脑出血微创钻孔引流术、硬膜外血肿清除术、硬膜下血肿清除术、颌下腺肿瘤（囊肿）切除+清扫术、双侧甲状腺癌清扫术、肺叶（肺段）切除术、食管癌根治术、半髋关节置换术、脊柱爆裂性骨折内固定支架置入术、四肢骨折内固定术等。

胃肠镜、彩色 B 超、CT（含增强 CT）、DR、MRI 检查、普通心电图、24 小时动态心电图、24 小时动态血压检查等。

血常规、尿常规、粪便常规、血型鉴定、红细胞沉降率测定、凝血检查、降钙素原定量测定、N 末端 B 型钠尿肽前体定量测定、肌钙蛋白 I 定量测定、超敏 C 反应蛋白定量测定、甲功五项检查、地贫筛查二项、传染病三项、乙肝两对半定量、前列腺特异性抗原二项、肿瘤标志物检查、尿妊娠试验等。

（四）重点专科的主要人员组成

耳鼻咽喉科：艾东亮主任医师、黄文科主治医师、邓智礼主治医

师、杨燕媚主治医师、邱志斌医师、陈聪医师、叶导祥医师、陈钦业医师、陈晓亮医师、蔡桂瑜护师、蔡彩雯护师、王远妮护师、林泽琦护师。

针灸推拿康复科：蔡秋泉副主任医师、余集锋主治医师、张思考医师、刘志凯医师、赵春熯医师、刘定福医师、林琳医师、罗凯曼康复治疗技师、李丹霞康复治疗技师、林灿芬护师、邹丽红护师。

(五) 承担的教学任务

广东省中医院陈文勇主任中医师和本院蔡秋泉副主任中医师，开展中医师徒传帮带工作；开展中医全科类别岗位、转岗及助理 3+2 培训工作；开展医学院校实习医师、实习护士培训工作。

二、医疗机构环境

(一) 医疗机构位置及周边的交通

医院坐落于揭西县京溪园镇，地址：京溪园镇京明温泉度假村斜对面。



(二) 医疗机构内交通线路及导诊路标提示

门诊楼	科室分布
一楼	收费处、中药房、西药房、急诊科、医学影像科、传统疗法中心、高压氧科
二楼	检验科、B超室、心电图、胃肠镜室
三楼	内科门诊、风湿门诊、眼科门诊、口腔科门诊、皮肤科、肛肠科
四楼	血液净化科、康复科综合治疗区、病案室
五楼	针灸推拿康复科
住院部	
一楼	消毒供应室、药库、维修部
二楼	妇科、新生儿科
三楼	外二科（脑病科）
四楼	外一科（骨科、肛肠科、普外科）
五楼	内一科（内科、儿科）
六楼	内二科（老年病科）
七楼	耳鼻咽喉科（耳鼻喉科、眼科、口腔科）
八楼	重症医学科
九楼	麻醉科
体检中心	
一楼	健康管理中心、治未病科
二楼	院长办公室、党政办、经济管理科、人力资源部、医教科、护理部、医学信息科、医学工程科、后勤保障服务中心

（三）门诊、急诊、住院部各病房的设置

全院共设置床位 189 张；

门急诊楼设有：22 张；

住院部设有：167 张。

三、医疗服务概况

（一）临床、医技科室名称、服务内容等医疗服务基本情况

临床科室有急诊科、内一科、内二科、外一科、外二科、妇产科（含新生儿科）、耳鼻咽喉科、针灸推拿康复科、治未病科、重症医学科（含 ICU、HDU、血液净化科）、麻醉科等。中医专病特色专科有耳鼻咽喉科、针灸推拿康复科、脑病科、肛肠科等，医技科室有影像

科、检验科、超声电生理功能科、药剂科、高压氧科等。

(二) 专科、专业门诊、专科特色

专家门诊：蔡秋泉、陈效贤、李炜强中医专家长期坐诊。

ICU：率先在粤东地区启动以 ICU (Intensive Care Unit) +HDU (High Dependency Unit) +早期康复+高压氧+中医特色模式的重症康复学科群建设，着力打造为慢性危重病人提供医疗、护理、康复及融合中医特色为一体的急危重症救治平台。重症医学科由重症监护病房 (ICU)、重症康复病房 (HDU)、血液净化科及高压氧科组成，拥有一支技术精湛、具有丰富的临床经验，以急危重症及老年病专业、重症护理专业、康复专业、高压氧治疗专业组成的多学科诊疗团队 (Multiple Disciplinary Team MDT)。可每天 24 小时为急危重症及慢性危重病人提供监护、治疗及护理服务，开展早期康复、高压氧及中医特色治疗。现有床位 6 张，医护人员 12 人，其中专门从事危重病医学的医师 7 名，专科护士 14 名。目前科室拥有纽邦 E360 呼吸机 4 台，纽邦 HT70 转运呼吸机 1 台，美国 GE 除颤监护仪 2 台，GE3000 血气分析仪 1 台，多功能心电监护仪数台，及多种先进的康复器材及床旁康复设备，高压氧科拥有一台 12 人座 2 舱 4 门空气加压舱等等。

主要开展的诊治范围有：1. 对重症心脑血管疾病、重症感染、呼吸衰竭、休克、急性中毒、多脏器功能障碍综合征等危重症救治和老年慢性病综合治疗；2. 对慢性危重症病人可提供气道(包括气管切开)管理，心肺功能康复，神经功能康复及肢体功能康复锻炼治疗，高压氧治疗，慢病伤口护理，各种导管维护（如 PICC、输液港）等治疗；

3. 对终末期病人及癌症晚期疼痛病人安宁舒缓治疗；4. 对因病致残失能的慢性重症患者提供长期无家属陪伴医疗及生活照护等。

耳鼻喉科：耳鼻喉科拥有医护人员 10 多名，其中艾东亮主任医师为揭西县耳鼻喉科学带头人，科室配有奥林巴斯纤维喉镜、电动吸引器、心电监护仪等先进设备，开放病床 22 张，主要开展甲状腺、鼻息肉、鼻中隔偏曲等疾病手术治疗。

血液净化科：我院血液净化科位于门诊部四楼，占地 300 多平方米，环境整洁优美、宽敞、明亮，为揭西县医疗系统中最早建立的血液透析科之一。科室始终秉承“尊重生命、真诚关怀”的使命，为广大患者提供优质医疗服务。

1. 医疗设备先进，科室拥有 10 台日装机旭化成血液透析机，德国费森尤斯 4008S 血液滤过透析机 19 台，德国费森尤斯 5008S 血液滤过透析机 4 台、费格尤斯超纯水处理设备 1 台，嵌入式吊顶空气净化机 12 台；科室配有心电监护仪、除颤仪等急救设备；采用的双反渗透水处理系统，可实现在线的透析液供应、在线的血压监测。

2. 人才梯队合理，科室努力打造一支高素质血液净化技术专业人才队伍，目前科室拥有主治医师 1 名，医师 1 名，护师 7 名、护士 3 名以及专业工程师 1 名。科室注重优秀人才的培养，多次邀请北京、广州等省城医院的肾病专家教授亲临指导，同时选派科室技术骨干外出进修培训，不断学习新技术、增强治疗服务技能。

3. 治疗项目齐全，现已开展常规血液透析、血液透析滤过、高通量血液透析、无肝素透析、血液灌流等多个治疗项目。科室坚持做到

病人透析充分，保证医疗质量和服务质量，管理规范到位，透析患者的生存率及生存质量得到提高。

(三) 医疗机构服务时间

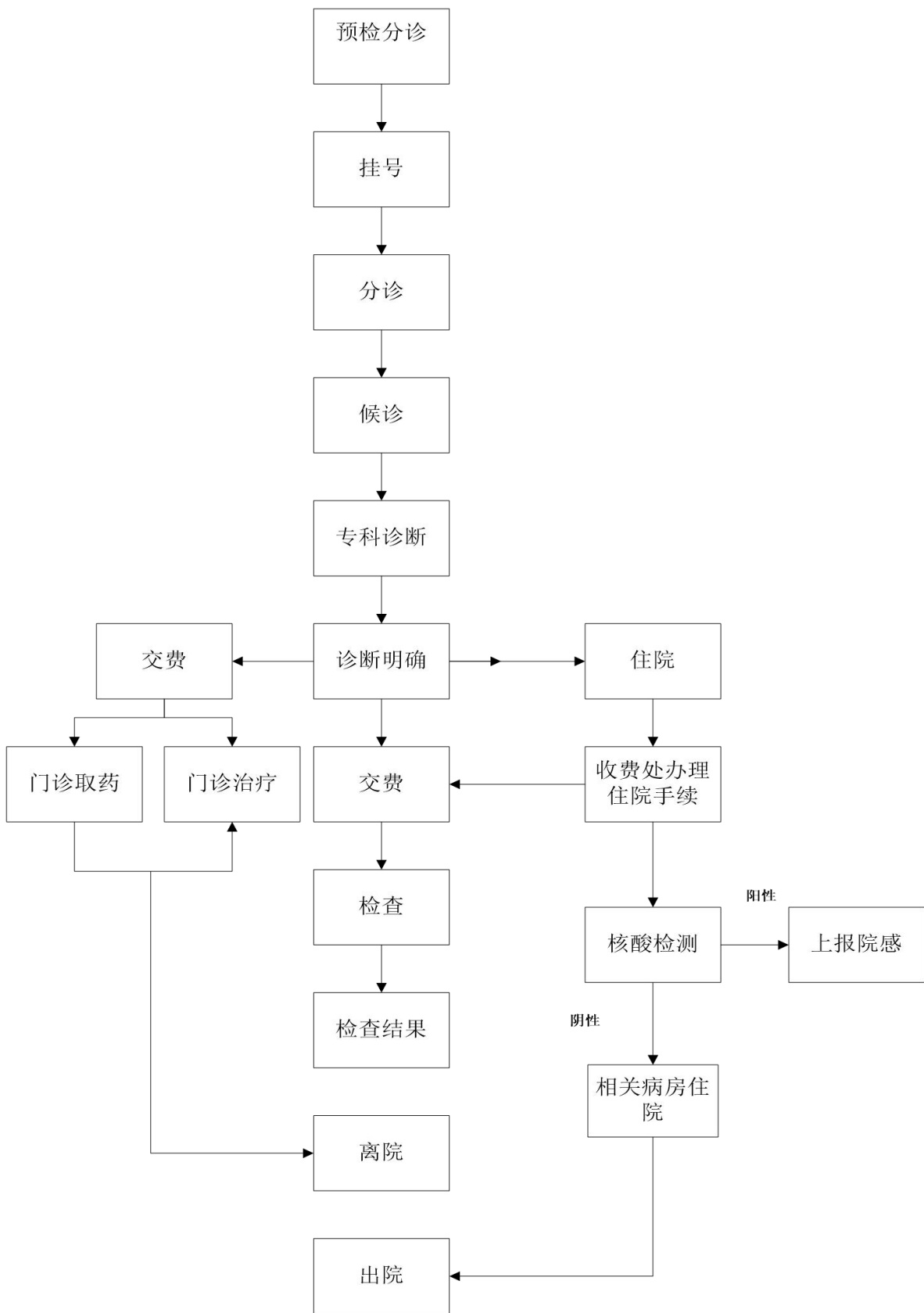
1. 急诊科、临床病区、B超室、CT室、X光室、药房、收费处、司机组、120等24小时值班。

2. 门诊及其它医技科室上班时间（周一至周六上午）：上午8：30—12：00；下午14：00—17：30。

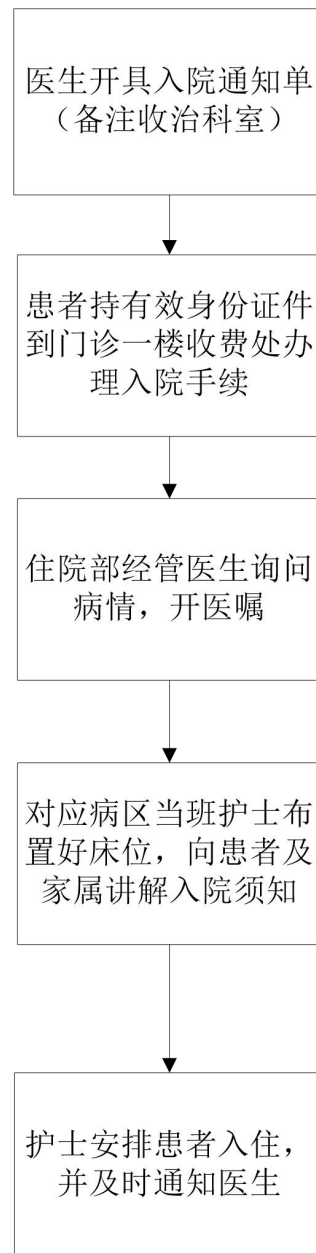
3. 行政后勤部门服务时间（周一至周六上午）：上午8：30—12：00；下午14：00—17：30。

(四) 门诊、急诊、住院服务流程和便民服务措施及流程

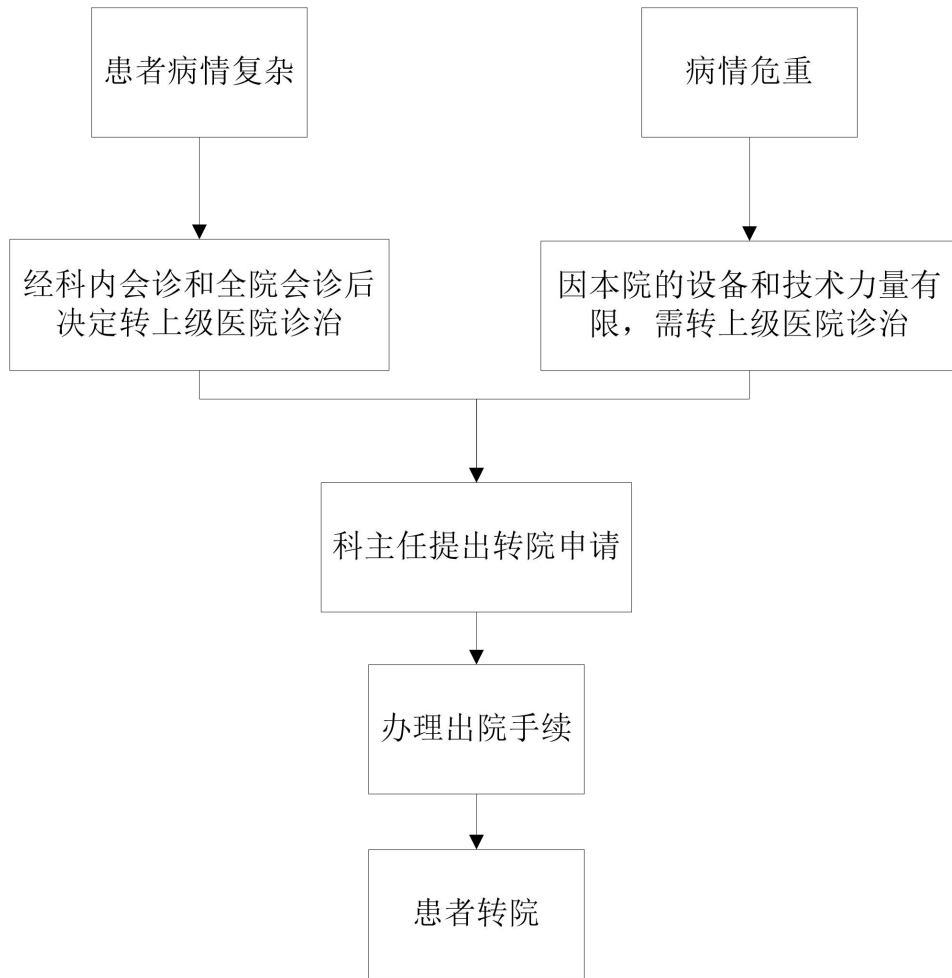
1. 门诊患者就诊流程



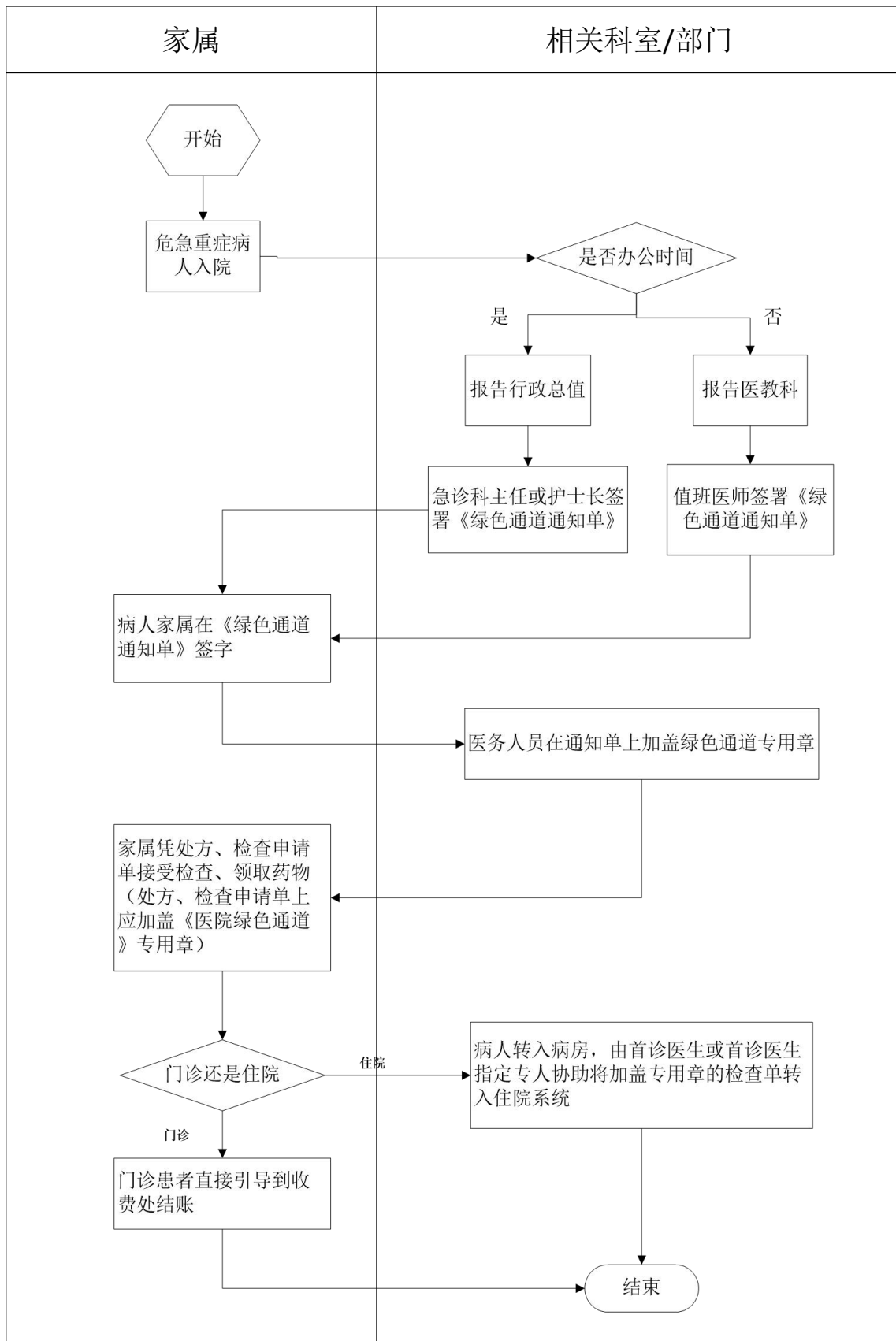
2.患者入院流程



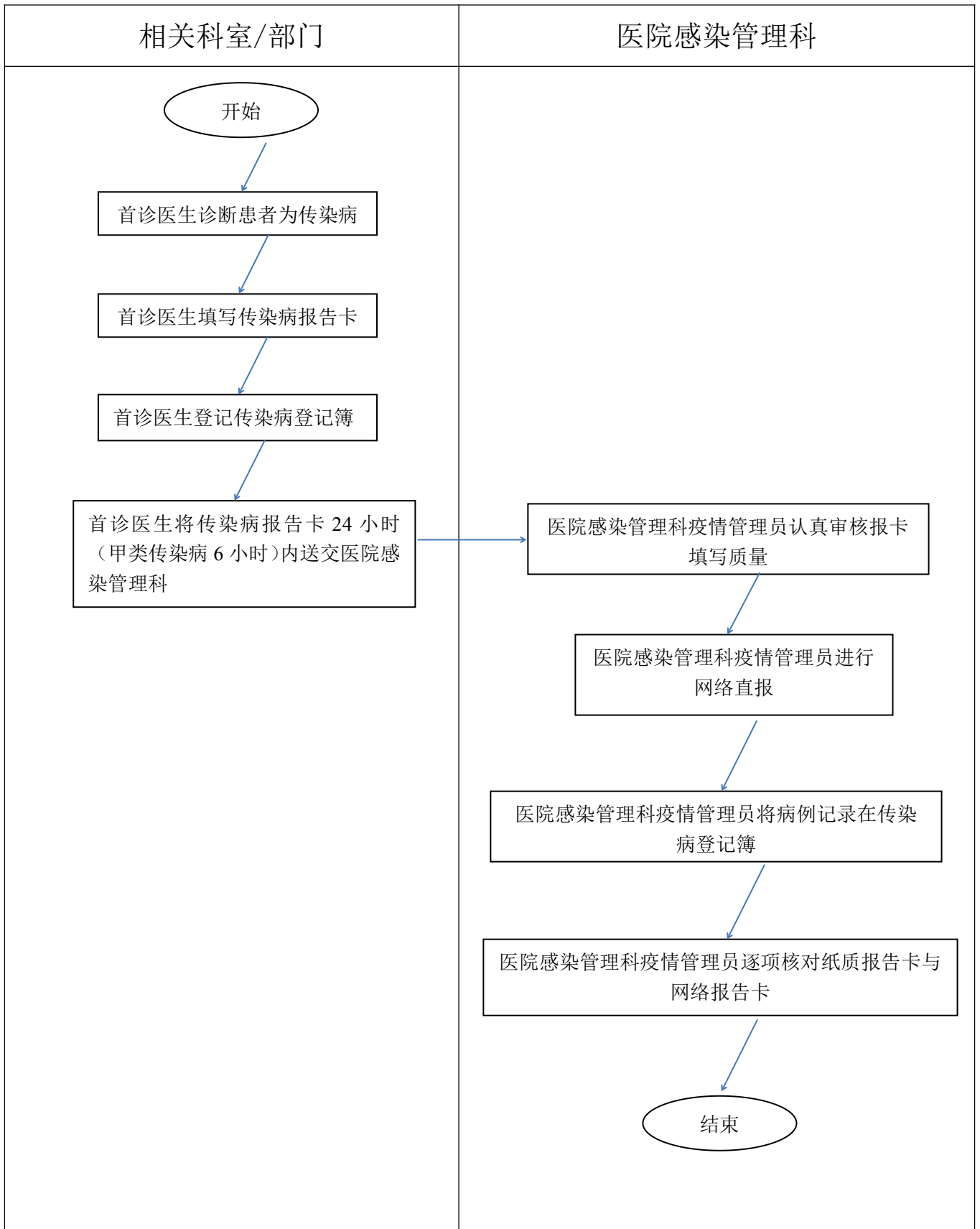
3.患者转院流程



4.揭西县中医医院绿色通道流程

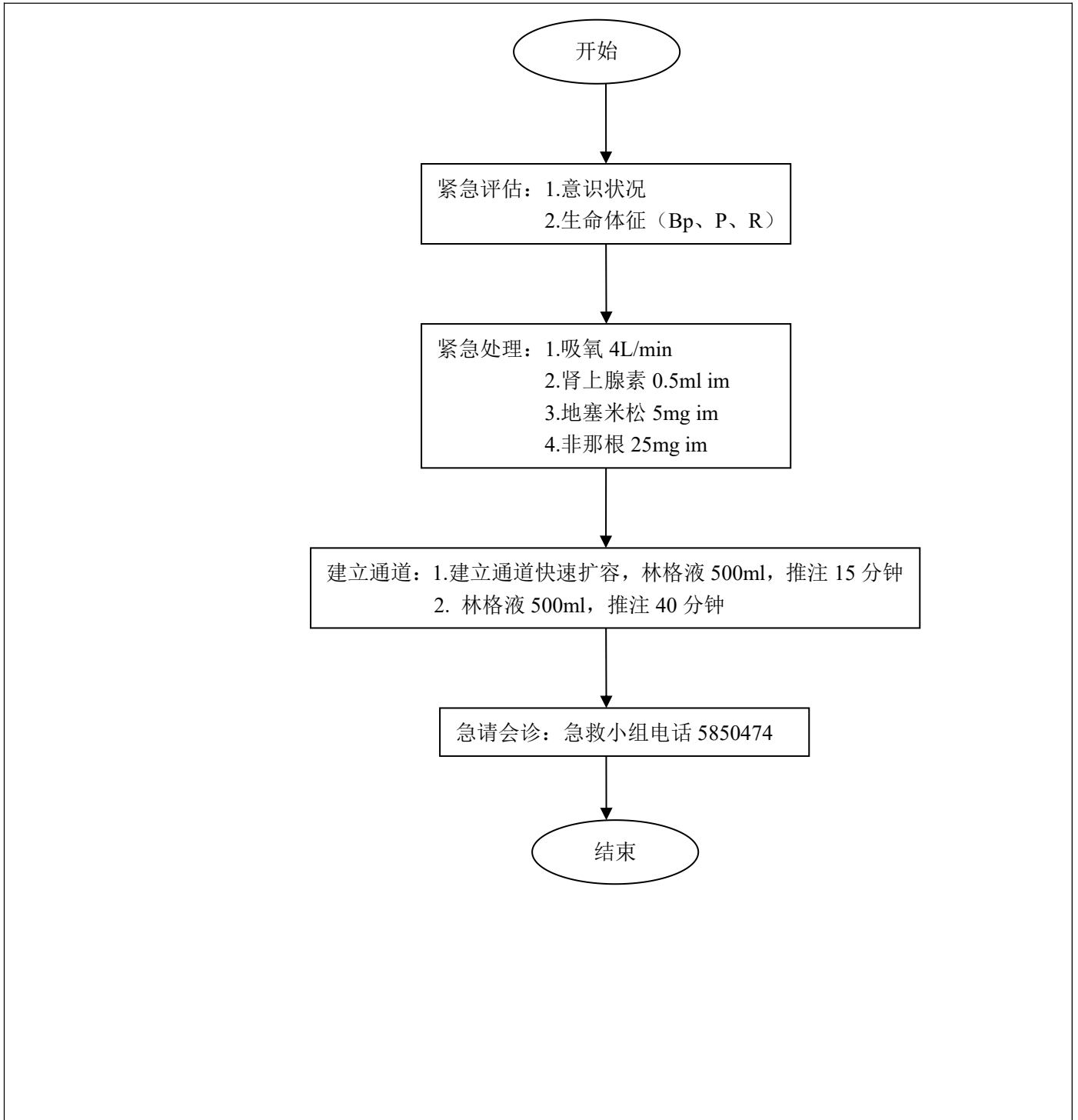


5.传染病报告流程

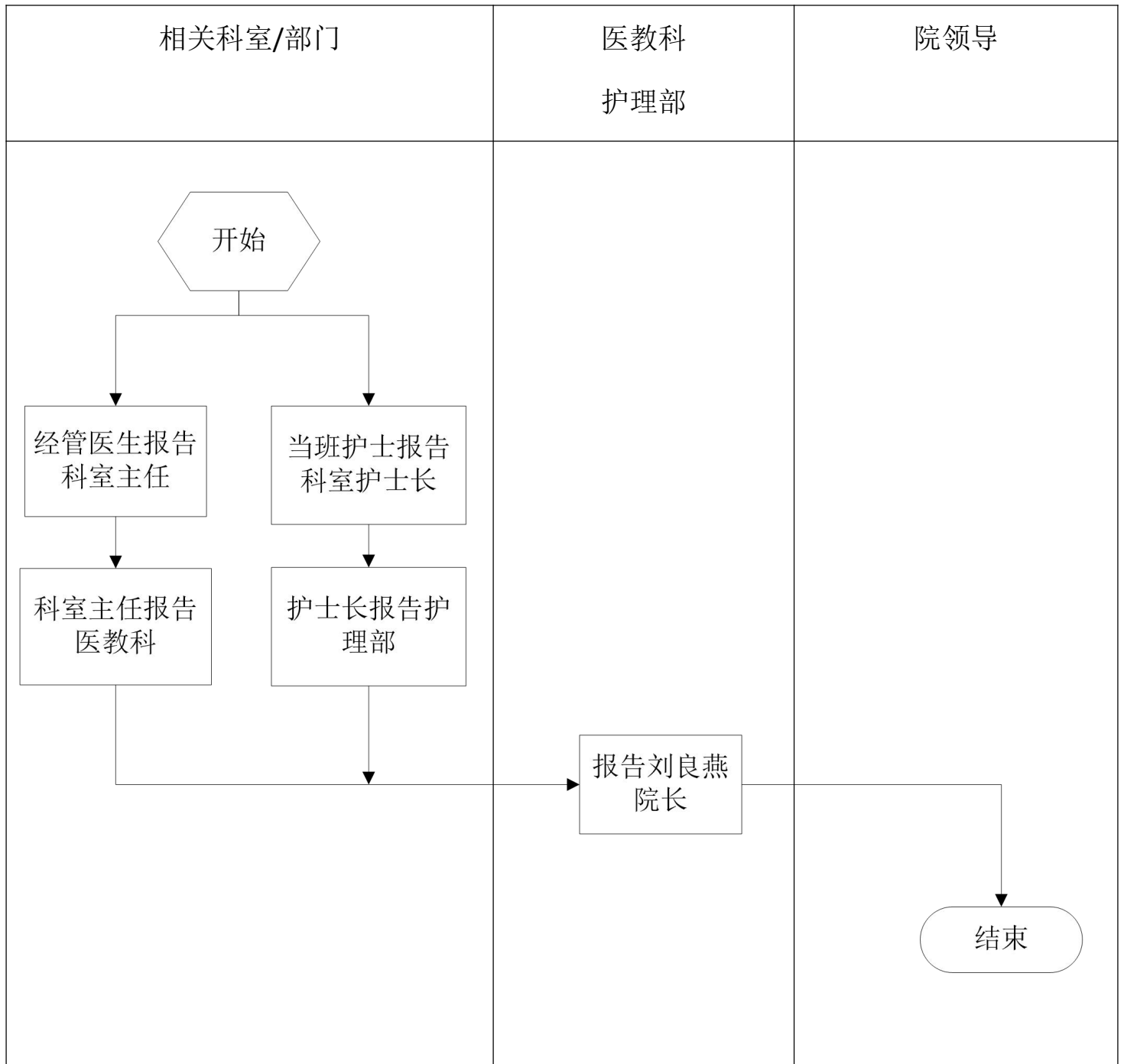


6.过敏反应抢救流程

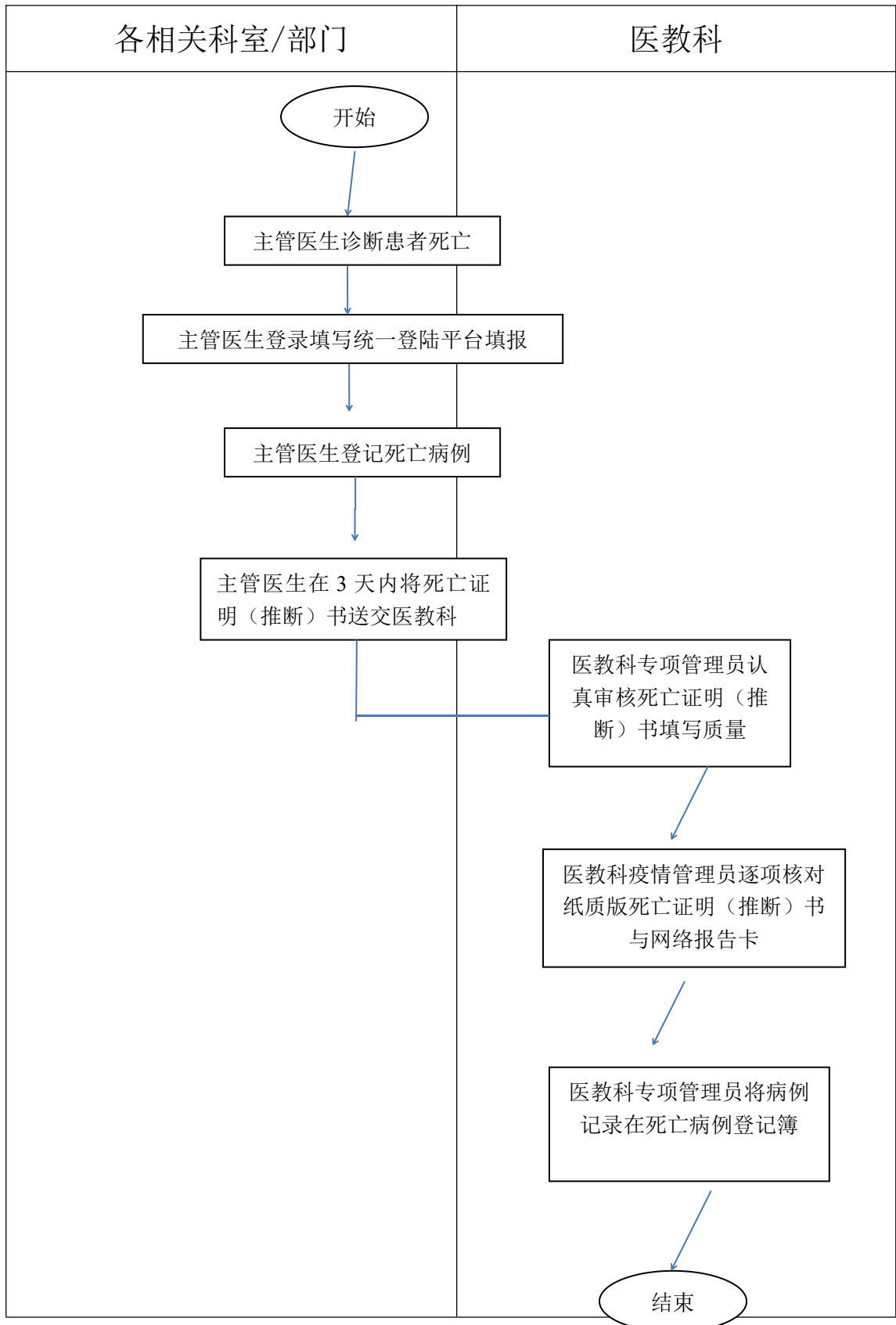
相关科室/部门



7.急、危、重病例报告流程

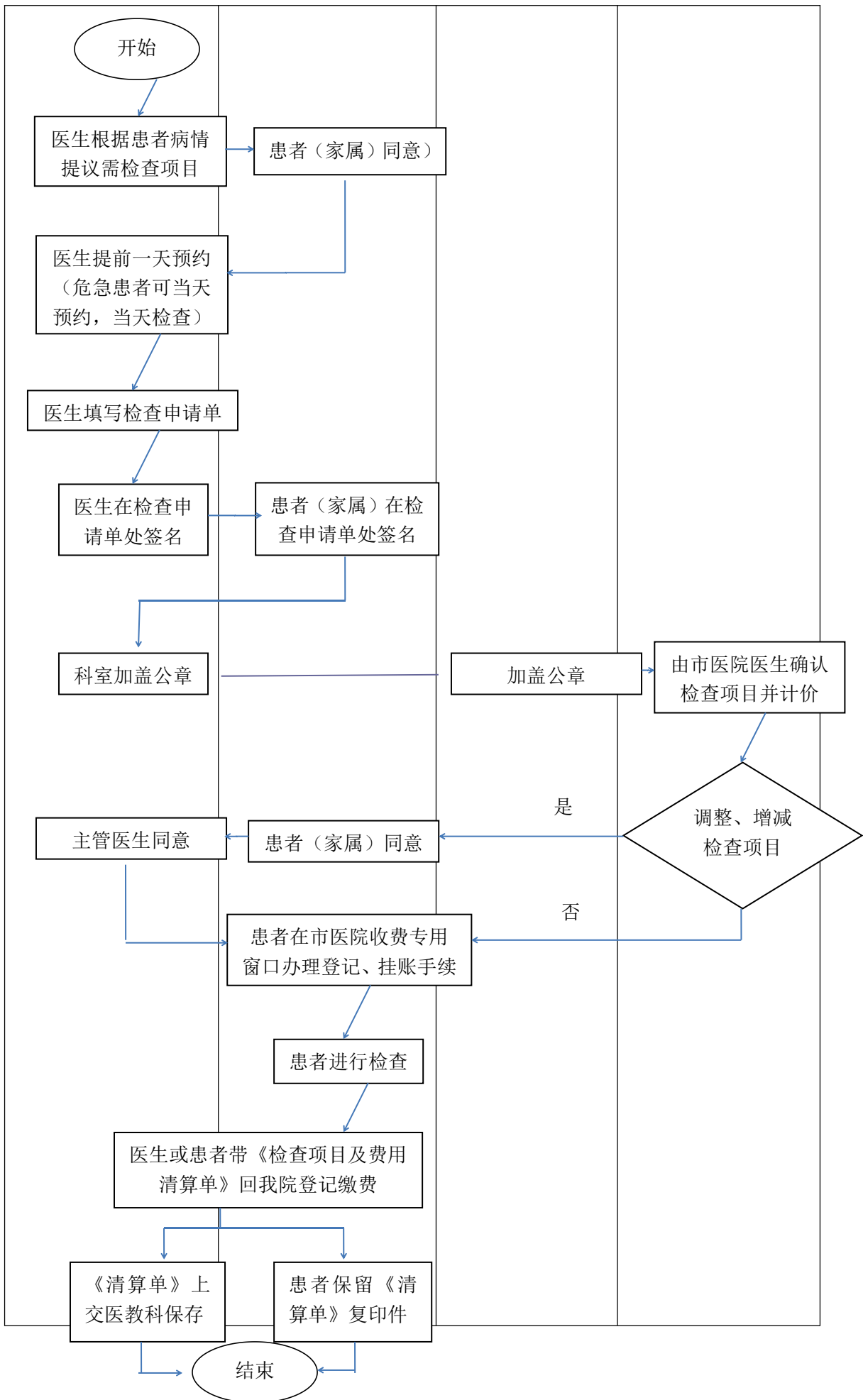


8.死亡病例报告流程

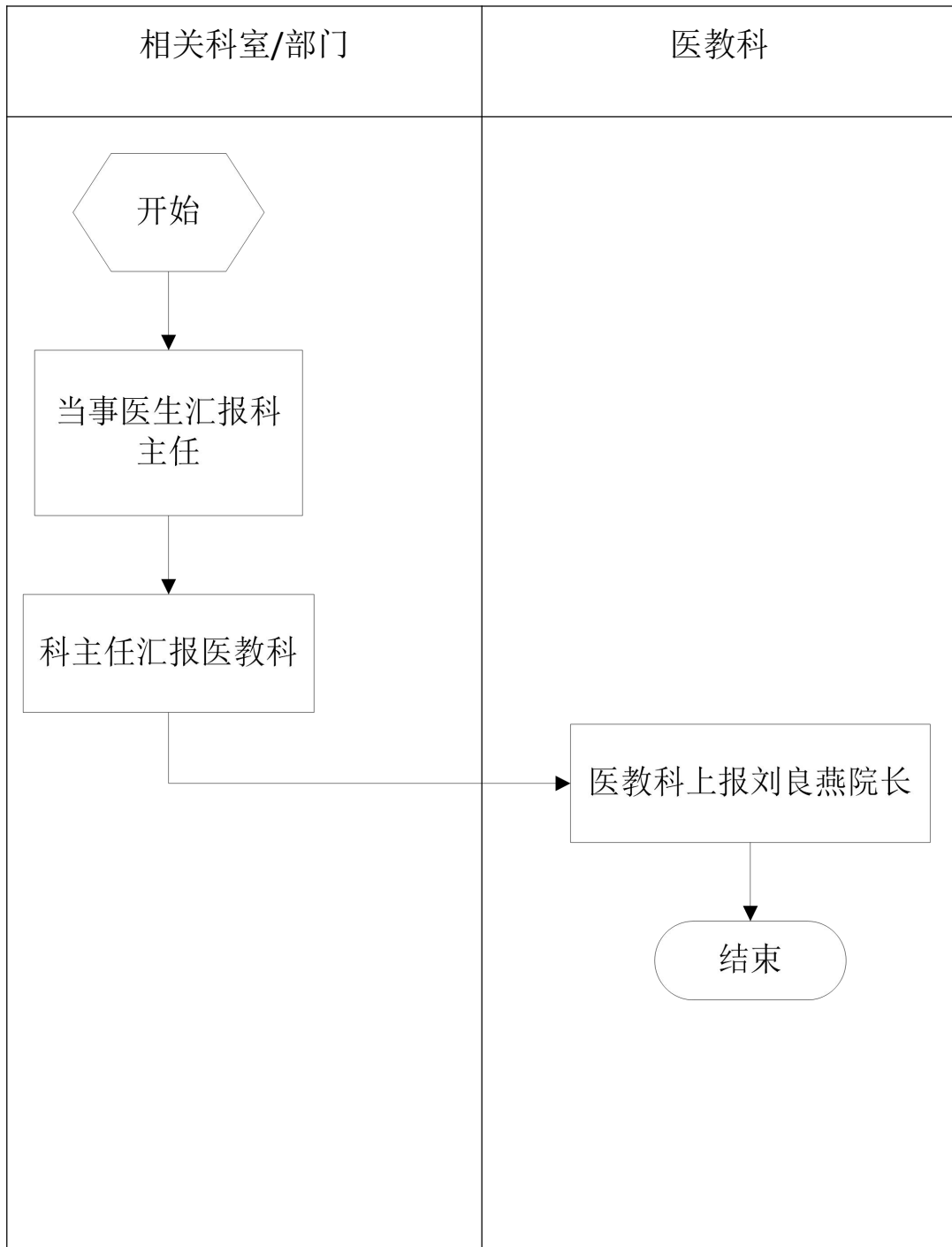


9.我院与市人民医院关于磁共振扫描协作流程图（限住院病人）

相关科室/部门	患者	医教科	市人民医院
---------	----	-----	-------

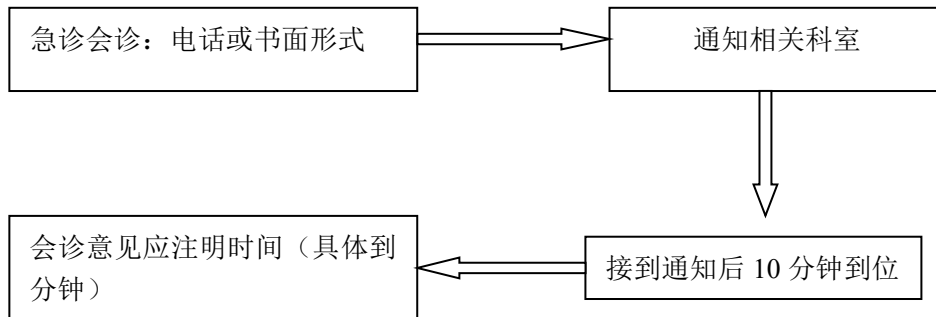


10.医疗纠纷报告流程

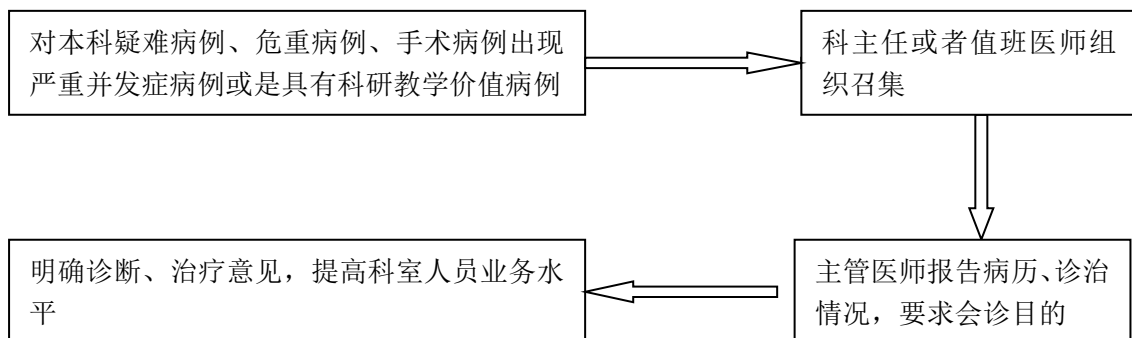


11. 疑难病例会诊流程

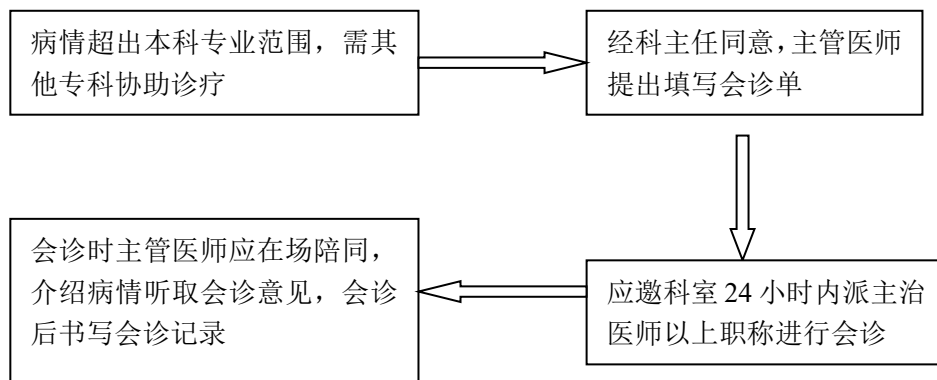
1. 急诊会诊



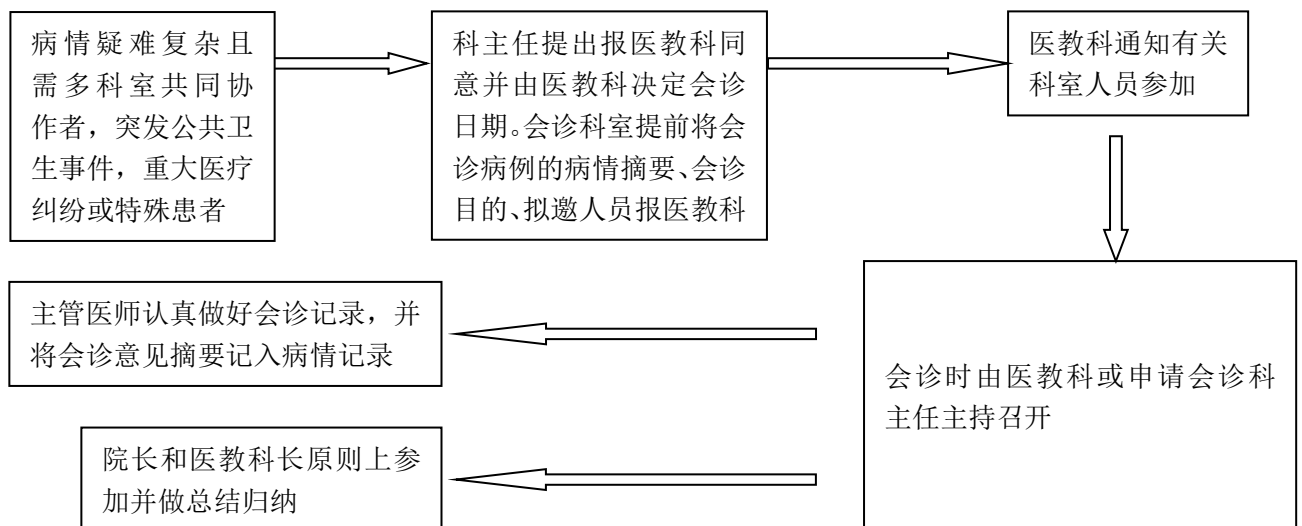
2. 科内会诊



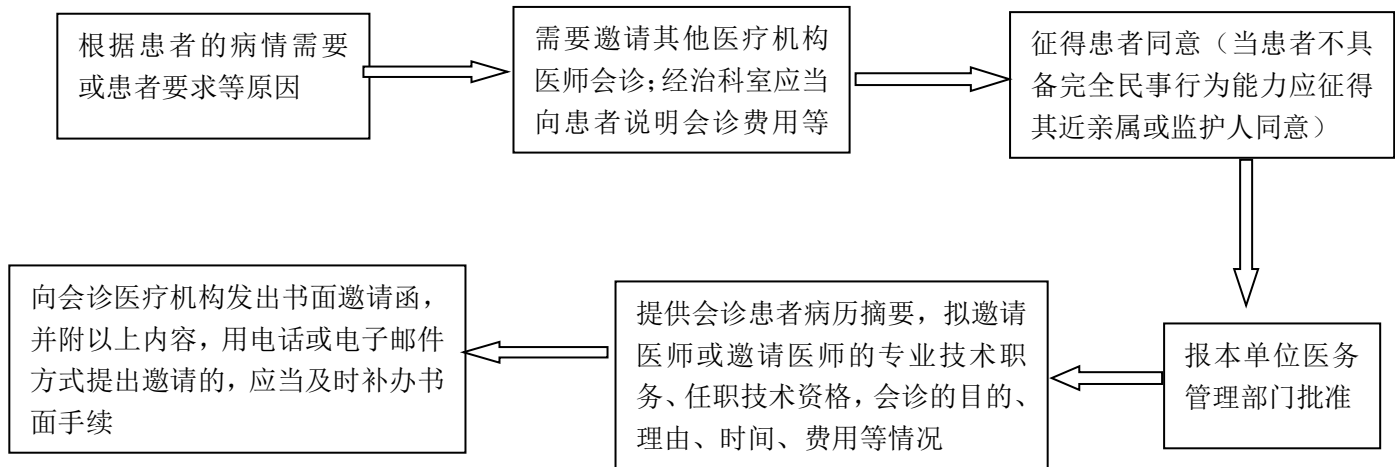
3. 科间会诊



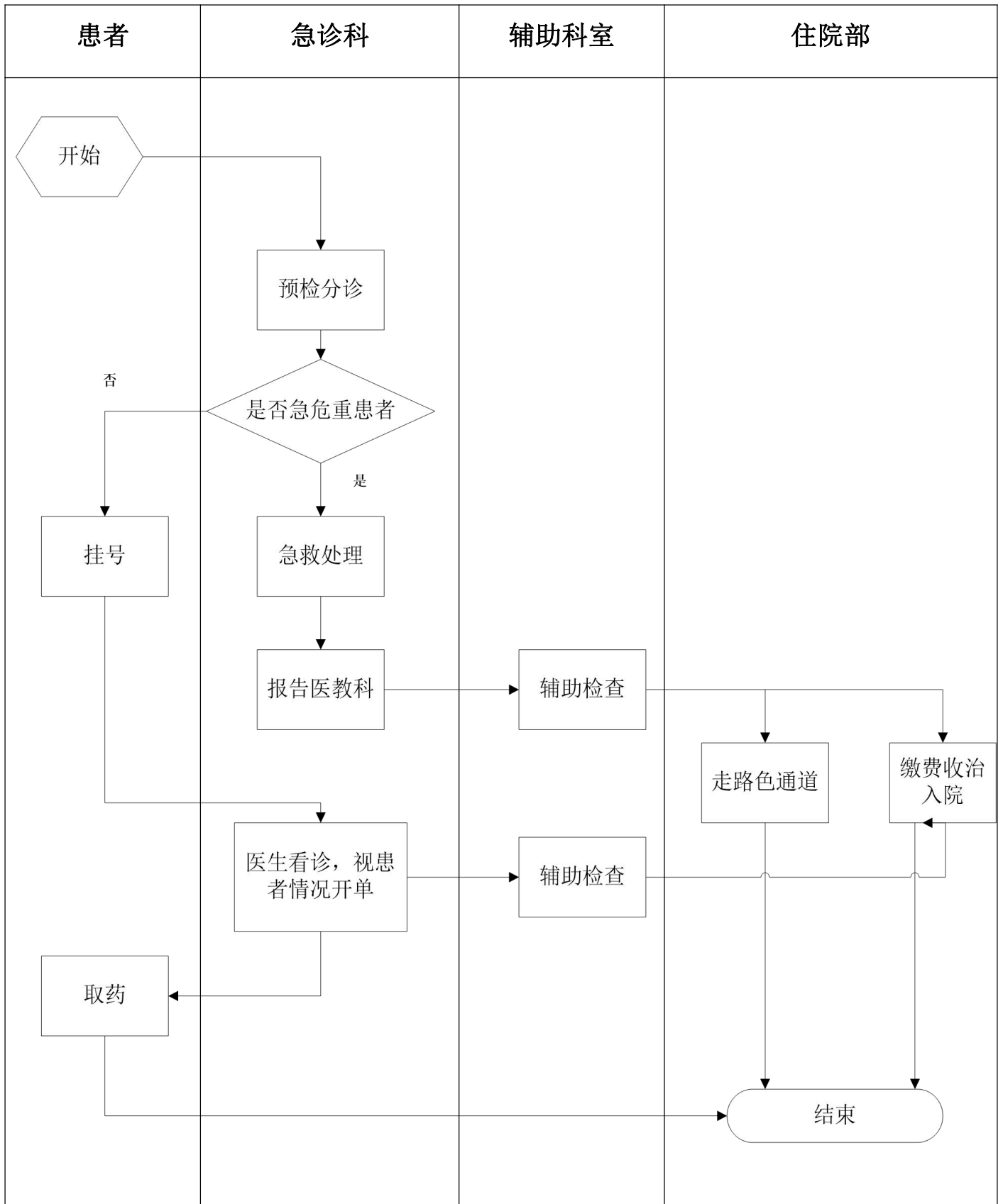
4. 全院会诊



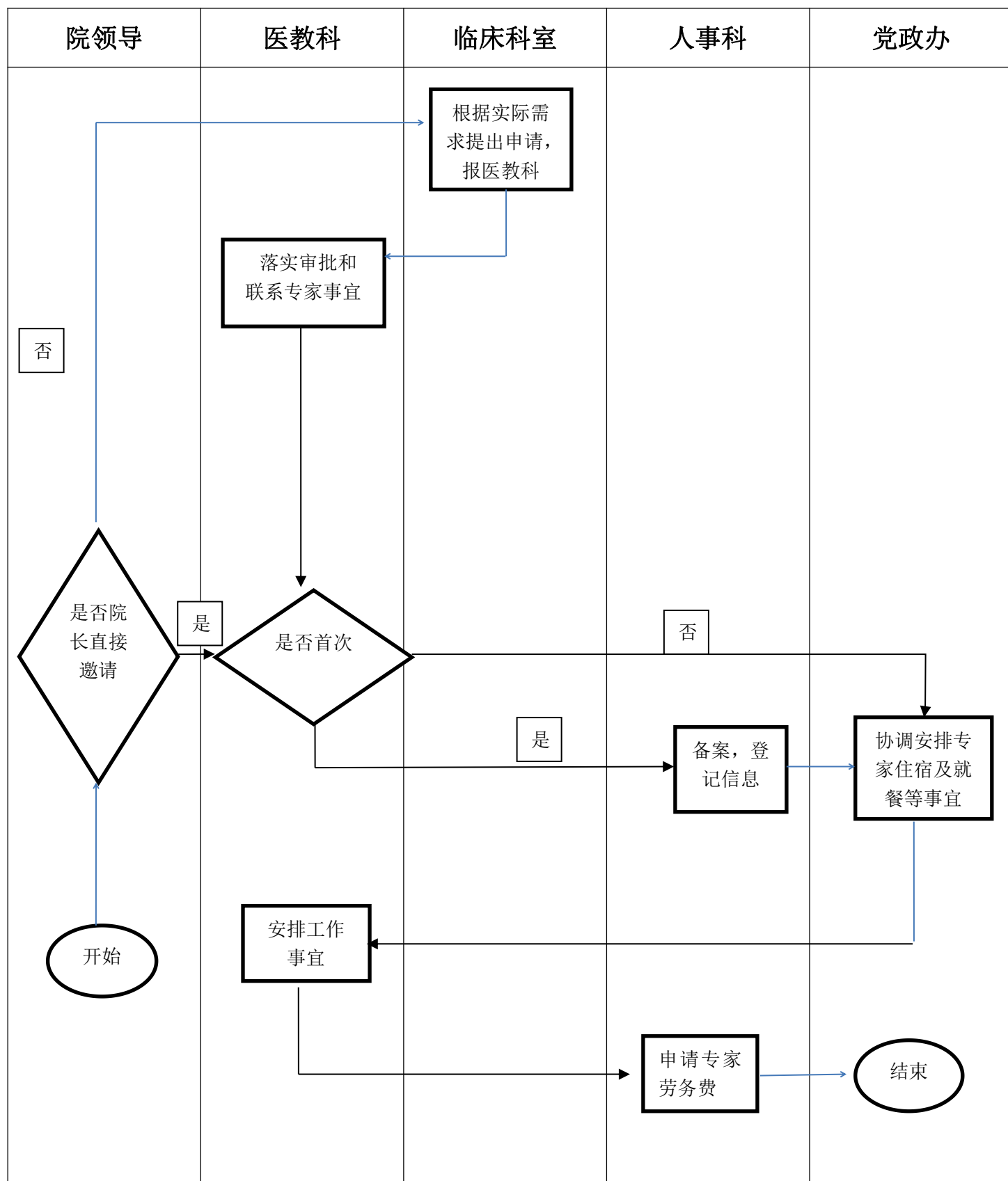
5. 院外会诊



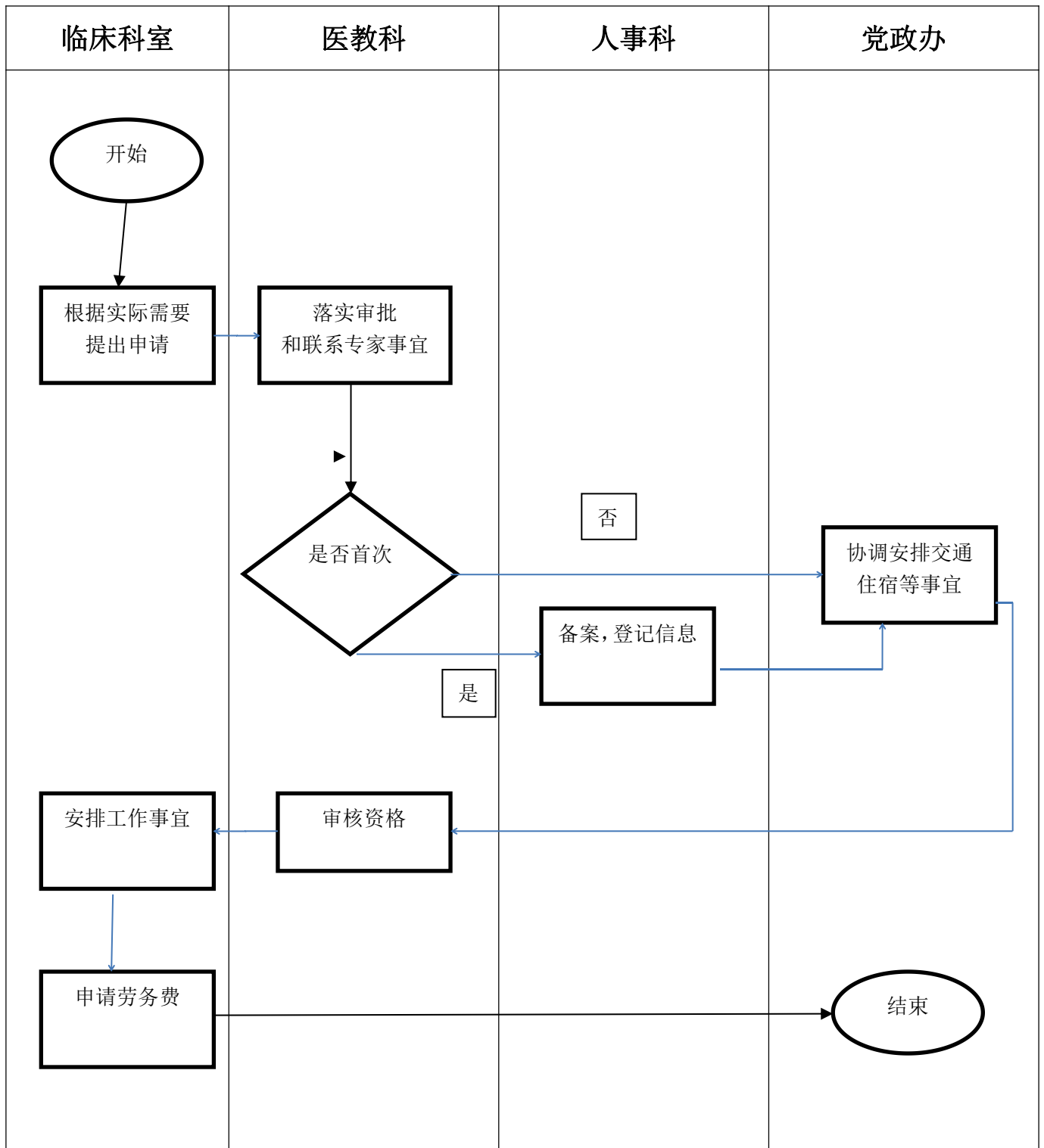
12.急诊病人就诊流程



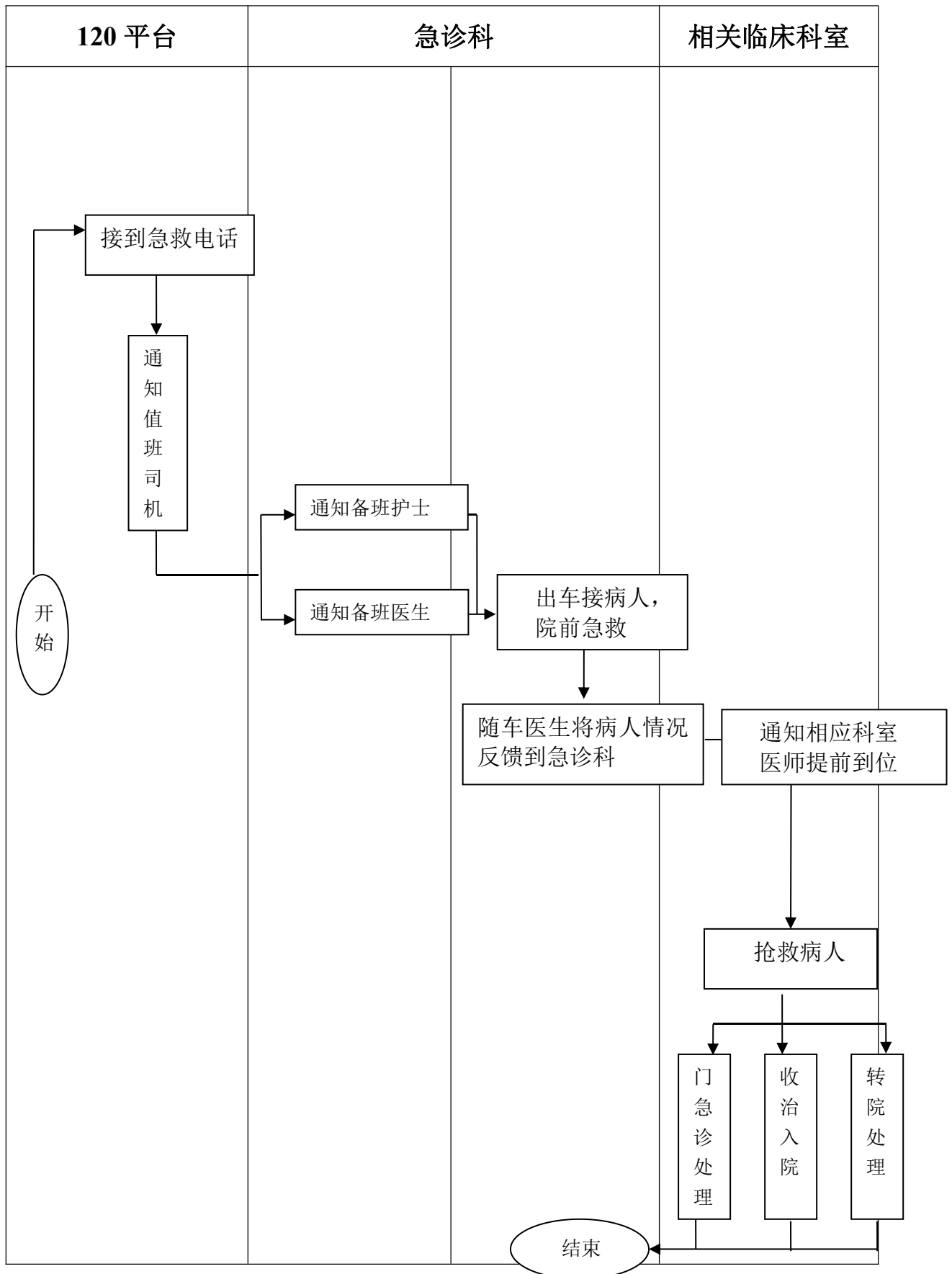
13.外请专家学术活动流程图



14.外请专家手术或麻醉流程



15. 备用救护车工作流程



（五）预约诊疗方式、门诊诊疗项目

预约诊疗方式：1. 现场预约；2. 电话预约：5851819；3. 网上预约：进入“揭西中医院”微信公众号进行预约。

门诊诊疗项目：针灸、推拿等传统中医疗法、妇科、眼科、口腔科、皮肤科、中医内科、风湿门诊、肛肠科（便秘、肛门湿疹中医药综合诊疗）。

（六）医务人员的专业特长和出诊时间

1. 医院专家：

刘良燕 急诊医学专业主任医师，医院院长，对休克、呼吸衰竭、脓毒症、严重创伤、各种原因所致中毒、重症心脑血管疾病、多器官功能衰竭等危重病救治具有丰富的临床经验，尤其对老年危重病救治具有较高的水平。

艾东亮 眼、耳鼻咽喉科专业，主任医师，耳鼻喉科学术带头人，首席专家。擅长：鼻内窥镜鼻腔鼻窦手术，显微支撑喉镜手术。

蔡秋泉 副主任医师，熟练运用微针微创、温热针，尤其是定点介入注射外科技术应用于临床治疗头颈肩腰腿痛、类风湿性关节炎、脊柱关节炎、骨性关节炎、痛风等疾病，疗效显著。

杨远君 主任医师，重症康复医学科主任兼任急诊科主任，擅长急危重症病人抢救和心脑血管疾病等慢性病救治，特别在脑梗塞、冠心病、高血压病、糖尿病等疾病的诊断治疗上，具有丰富的临床经验。

曾育芳 内科副主任医师，内科主任，熟练掌握内科各系统疾病

诊疗，特别对糖尿病、脑卒中、高血压、冠心病及肺部疾病治疗上有丰富的临床经验。

温彩霞 妇产科副主任医师。擅长孕期的监测、产程异常的处理、产前及产后出血的处理、宫颈疾病的治疗、对流产、宫外孕、盆腔炎、阴道炎、功能性子宫出血、不孕不育等妇科常见病、多发病有丰富的临床诊治经验。

陈绮华 内科专业副主任医师，老年病科主任。擅长急危重症病人的抢救及治疗，对慢性肺疾病、肺心病、心脑血管病、糖尿病及甲亢等的治疗积累了丰富的临床经验。

林春 副主任医师，擅长从整体辩证诊治月经不调、痛经、不孕症、妊娠呕吐等妇科病。

刘颖斌 神经外科副主任医师，脑病科主任，擅长神经外科常见病、多发病及神经外科急危重症的救治工作，常年负责神经外科的主刀。

黄赛红 副主任医师，外科主任，目前开展四肢骨折闭合/切开复位内固定手术、人工髋、肩，膝关节置换术，人工椎体成形术（pvp、pkp）、经皮钉棒内固定术，骨盆骨折手术、带蒂/游离皮瓣覆盖四肢皮肤软组织缺损创面手术、跟腱断裂微创修复等手术。

杨旭芬 妇产科主任，对难产，剖腹产、无痛人流，无痛分娩、放环、取环、宫外孕、卵巢瘤摘除、子宫肌瘤行子宫切除术等手术熟练操作。

李建法 主治医师，河婆街道门诊部负责人，擅长复杂创伤救治、

人工关节置换手术、腰椎间盘突出症手术及颅脑外科。近年主要从事外治技术，掌握了外治急救术、外治治疗多种急症、内科、外科、妇科、皮肤科等疾病，

张裕生 急危重症科副主任医师。擅长内科常见病、多发病及急危重症的救治工作。

刘钦裕 副主任医师，医学影像科主任，对心血管、急危重症医学影像诊断有独到见解。

刘云娟 超声科主治医师。擅长腹部超声、浅表超声、妇产科超声、心脏及血管超声诊断，尤其对甲状腺彩超、乳腺彩超及胎儿四维彩超有较丰富的临床经验。

李景龙 主治医师，儿科主任。熟练掌握内科、儿科常见病及多发病的诊治，对脑卒中、冠心病等内科疾病及儿科腹泻、咳嗽等病有丰富临床经验。

李炜强 主治中医师，对内科、儿科常见病、多发病的诊治和中医辨证施治具有较丰富的经验，同时对感冒、咳嗽、慢性支气管炎、肺气肿、头晕、失眠、帕金森病、糖尿病及其并发症、甲状腺疾病、便秘、口腔溃疡、慢性鼻炎、过敏性鼻炎、急慢性咽喉炎等疾病的中医治疗钻研较多。

陈效贤 中医内科专家，擅长内科、妇科等疾病的中医中药辩证施治。

李青 主治医师。对妇产科疾病如月经病、子宫肌瘤、宫颈疾病、盆腔疾病、不孕不育等的诊治有丰富的临床经验，擅长无痛人流、剖

宫产、子宫切除等手术。

徐思佺 主治中西医结合医师，具有一定的医学理论知识和临床经验，精通心电图，动态心电图，动态血压的操作规程，技术娴熟，诊断分析报告准确，对疑难、复杂病例积累了丰富的经验。

陈秀洁 妇产科主治医师。擅长妇产科常见病、阴道炎、宫颈疾病、盆腔炎、功能性子宫出血、围产期保健、优生优育、不孕不育等疾病的诊治。

黄文科 主治医师，耳鼻喉科主任，擅长耳内镜、显微镜下鼓膜修补术、人工听骨听力重建术、乳突根治等耳微创手术。对鼻内镜下鼻中隔矫正、鼻息肉摘除、鼻窦开放术，扁桃体、腺样体切除术等耳鼻喉科手术有丰富的临床经验；对眩晕、耳鸣、耳聋等耳内科疾病诊治有较深入研究。

巫国辉 神经外科主治医师，擅长神经重症患者的救治，对重型颅脑损伤、脑血管疾病、癫痫诊疗有丰富经验。

余集锋 中西医结合主治医师，针灸推拿康复科副主任，擅长运用传统针灸推拿治疗颈肩腰腿痛等脊柱相关疾病；腹针及靳三针疗法治疗内科疾病（上呼吸道感染，肺炎咳嗽，慢性胃炎，胃溃疡，腹泻，便秘，头痛，面神经炎，三叉神经痛，失眠，高血压，糖尿病，痛风，脑卒中等内科疾病）；妇科疾病（月经不调，痛经，宫寒不孕）；针药结合治疗五官科疾病（慢性鼻炎，鼻窦炎，耳鸣，咽痛，顽固性口腔溃疡）；以及亚健康人群中医药调理等。

邓智礼 眼科学主治医师，眼科主任，擅长眼表疾病的诊治，对

眼科及耳鼻喉科常见病、多发病有丰富的临床经验。熟练掌握白内障手术、翼状胬肉切除+角膜移植术及眼睑常见手术。

王乐东 主治医师，熟悉消化道穿孔、阑尾炎、疝气、胆囊结石、胃肠道肿瘤、泌尿系结石、前列腺增生、泌尿系肿瘤等常见病的诊断与治疗。

叶导祥 眼科主治医师，医务科副主任，擅长眼科常见病、多发病的诊治。已独立熟练开展多例白内障超声乳化摘除并一期人工晶体植入术。

杨燕媚 副主任医师，口腔科主任，擅长牙体牙周病治疗、缺牙修复、各类牙齿的手术拔除及常见错颌畸形的矫治。

杨洁云 中西医结合内科学主治医师，擅长内科常见病、多发病的中西医结合诊治，对老年人高血压、糖尿病、肺气肿、心脑血管疾病有丰富诊治经验。

出诊时间：上午 8：30—12：00；下午 14：00—17：30。

2. 外聘专家

朱晓光 南方医科大学中西医结合医院副院长，主任医师，医学博士，医疗擅长：泌尿生殖系统疾病如不孕不育、泌尿系结石、泌尿系炎症、前列腺病、性功能障碍、虚损劳伤，及咳嗽感冒、失眠、头痛、关节痛、胃脘痛、糖尿病、肾病等疑难杂症的中西医结合治疗。

罗立梅 南方医科大学中西医结合医院妇产科主任，医疗特长：对中西医结合治疗带下病、妇人腹痛、不孕症、异位妊娠保守治疗等妇科常见病积累了一定的经验。熟练操作各类妇科门诊手术及妇科阴

道 B 超。

包世林 南方医科大学中西医结合医院外二科主任，医疗擅长：对常见神经系统疾病及轻中度抑郁症、焦虑症及其他常见内科疾病的中西医结合诊疗有较多的临床经验。

吕佩佳 南方医科大学中西医结合医院内一科主任、医学硕士，医疗擅长：擅长对各种肾炎综合征，肾病综合征，慢性肾衰竭，紫癜性肾炎、乙肝相关性肾炎，狼疮性肾炎等中西医结合治疗。

徐正莉 南方医科大学中西医结合医院主任中医师，医学博士，医疗特长：中西医结合治疗小儿常见病、多发病，在小儿发热、久咳、久喘、厌食、疳积、腹泻、便秘、遗尿、汗证、夜啼、注意力缺陷综合症、抽动秽语综合症等诊疗方面独具特色。在治疗反复呼吸道感染、小儿惊厥、肾炎、紫癜等疾病积累了较丰富的临床经验。

巫剑鸣 南方医科大学中西医结合医院内二科主任，医疗特长：从事中西医临床工作 12 年，善于运用中西医相结合治疗各种内科疾病，尤其擅长对呼吸系统、心脑血管系统及各种内科杂病的诊治，熟悉掌握危重病的诊治和抢救具有丰富的临床经验。

苏广 南方医科大学中西医结合医院重症医学科主任兼急诊科主任，医学硕士，擅长呼吸系统常见病、危重病的诊断、治疗，以及中医药治疗内科慢性疾病。

汤玲 南方医科大学中西医结合医院 B 超室主治医师，擅长腹部、妇科和小器官疾病的超声诊断。

(七) 节假日值班安排

1. 急诊实行全年全天候 24 小时服务。
2. 专家门诊、专科门诊法定节假日停诊，其余科室照常上班。

(八) 特殊人群优先措施

给予军人军属、老人、残障人员、急危重症患者等在内的特殊人群优先挂号、就诊、取药、检查、交费等相关服务；

白内障手术优惠政策；

甲状腺手术费用、泌尿系统治疗费用包干政策。

(九) 提供门诊咨询服务和健康教育咨询服务

客服中心健康热线：5851819

四、行风廉政建设

(一) 病人权利和义务主要内容

1. 病人的权利

(1) 病人有个人隐私和个人尊严被保护的权利。病人有权要求有关其病情资料、治疗内容和记录应如同个人隐私，须保守秘密。病人有权要求对其医疗计划，包括病例讨论、会诊、检查和治疗都应审慎处理，不允许未经同意而泄露，不允许任意将病人姓名、身体状况、私人事务公开，更不能与其他不相关人员讨论别人的病情和治疗，否则就是侵害公民名誉权，受到法律的制裁。

(2) 病人有获得全部实情的知情权。病人有权获知有关自己的诊断、治疗和预后的最新信息。在医疗活动中，医疗机构及其医务人员应当将患者的病情、医疗措施、医疗风险等如实告知患者，及时解答其咨询；但是，应当避免对患者产生不利后果。

(3) 病人有平等享受医疗的权利。当人们的生命受到疾病的

折磨时，他们就有解除痛苦、得到医疗照顾的权利，有继续生存的权利。任何医护人员和医疗机构都不得拒绝病人的求医要求。人们的生存权利是平等的，享受的医疗权利也是平等的。医护人员应平等地对待每一个病人，自觉维护一切病人的权利。

(4) 病人有参与决定有关个人健康的权利。病人有权接受治疗前，如手术、重大的医疗风险、医疗处置有重大改变等情形时，得到正确的信息，只有当病人完全了解可选择的治疗方法并同意后，治疗计划才能执行。

病人有权在法律允许的范围内拒绝接受治疗。医务人员要向病人说明拒绝治疗对生命健康可能产生的危害。

如果医院计划实施与病人治疗相关的研究时，病人有权被告知详情并有权拒绝参加研究计划。

(5) 病人有权获得住院时及出院后完整的医疗。医院对病人的合理的服务需求要有回应。医院应依病情的紧急程度，对病人提供评价、医疗服务及转院。只要医疗上允许，病人在被转到另一家医疗机构前，必须先交代有关转送的原因，及可能的其他选择的完整资料与说明。病人将转去的医疗机构必须已先同意接受此位病人的转院。

(6) 病人有服务的选择权、监督权。病人有比较和选择医疗机构、检查项目、治疗方案的权利。医务人员应力求较为全面细致地介绍治疗方案，帮助病人了解和作出正确的判断和选择。病人同时还有权利对医疗机构的医疗、护理、管理、后勤、管理医德医风等方面进行监督。因为病人从到医疗机构就医开始。即已行使监督权。

(7) 病人有免除一定社会责任和义务的权利。按照病人的病

情，可以暂时或长期免除服兵役、献血等社会责任和义务。这也符合病人的身体情况、社会公平原则和人道主义原则。

(8) 有获得赔偿的权利。由于医疗机构及其医务人员的行为不当，造成病人人身损害的，病人有通过正当程序获得赔偿的权利。

(9) 请求回避权。

2. 病人的义务

(1) 积极配合医疗护理的义务。病人患病后，有责任和义务接受医疗护理，和医务人员合作，共同治疗疾病，恢复健康。病人在同意治疗方案后，要遵循医嘱。

(2) 自觉遵守医院规章制度。医院的各项规章制度是为了保障医院正常的诊疗秩序，就诊须知、入院须知、探视制度等都对病人和家属提出要求，这是为了维护广大病人利益的需要。

(3) 自觉维护医院秩序。医院是救死扶伤、实行人道主义的公共场所，医院需要保持一定的秩序。病人应自觉维护医院秩序，包括安静、清洁、保证正常的医疗活动以及不损坏医院财产。

(4) 保持和恢复健康。医务人员有责任帮助病人恢复健康和保持健康，但对个人的健康保持需要病人积极参与。病人有责任选择合理的生活方式，养成良好的生活习惯，保持和促进健康。

(二) 服务投诉方式和向上级部门投诉方式

1. 门诊大厅设有院长投诉信箱，邮箱：jxzyzyzx@163.com
2. 上级部门投诉方式，到县卫健局或纪检部门投诉或电话投诉。

(三) 行风廉政建设情况

1. 完善制度，落实行风建设长效机制

我院始终坚持把纠正医药购销和医疗服务中损害群众利益的不正之风作纳入医院考核，常抓不懈。针对当前医疗卫生行业作风方面存在的突出问题，以收受医药回扣、红包、大处方和医疗乱收费为重点，大力开展专项治理，加大对违纪违法行为的查处力度，坚决纠正医疗卫生方面损害群众利益的行为，规范医药购销和诊疗服务行为，维护人民群众切身利益，努力构建和谐医患关系，进一步促进我院行业作风建设。

2. 严肃纪律，狠抓红包、回扣、大处方等热点问题

严格执行了国家卫生健康委关于“医疗机构工作人员廉洁从业九项准则”的各项规定，2021年与住院病人签订拒送拒收“红包”协议8778份，与医药公司签署廉洁合同，全院医护人员签订廉洁承诺书，做到履行职责、诚信服务、尊重病人、廉洁行医，将医德医风与业务考核结合在一起，不断增强职工搞好行业作风的自觉性，在此次自查中未发现一例收受“红包”“回扣”“大处方”现象。

3. 建立药品遴选目录，规范购销行为

严格执行《揭阳市公立医疗机构基本医疗服务项目价格》的规定，进行医疗服务收费。健全药事管理工作制度，成立药事管理委员会，制订《揭西县中医医院基本药物目录》，依照药物目录进行采购；临床如有急需用药，进行单品种单批审核进药；每半年在药事委员会的指导下对药品目录进行更新，对于新药引进则严格执行新药引进的审核工作制度，经药事委员会讨论交药剂科购进。同时坚持执行用药计划审核制度，严格把好药品的计划采购关，药品的验收入库关、药品

的领发关等环节，为临床医疗需要提供质量合格的药品。要求医务人员因病施治、合理用药、合理收费、减轻患者医药费用负担。对于分解收费、超标准收费情况，一经查出严肃处理。